

**PROJEKTOWANIE I NADZOROWANIE SIECI I INSTALACJI SANITARNYCH**  
mgr inż. Grażyna Ośko 05-230 Kobyłka, ul. Brzozowa 24 A, tel. 600 894 983

## PROJEKT BUDOWLANY

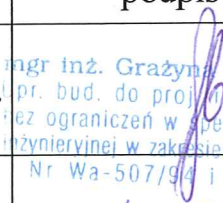
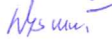
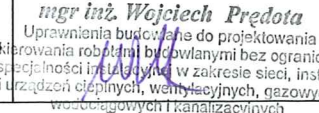
rozdzielczej sieci wodociągowej w ul. Szczęsnej  
w Nowych Lipinach gm. Wołomin.

Inwestycja zlokalizowana na dz. nr ew. 73/15 obręb Nowe Lipiny 04.

Investor : Przedsiębiorstwo Wodociągów i Kanalizacji Sp. z o.o.  
ul. Graniczna 1, 05-200 Wołomin

STAROSTWO  
POWIATOWE W WOŁOMINIE  
Wydział Budownictwa  
05-200 Wołomin; ul. Prądyńskiego 3  
tel. 787-43-01 w 106, 107, 110, 11

załącznik do decyzji (postanowienia  
nr 312p/2013, z dnia 25.03.2013  
znak WAB.0740.2.2.13.2013.

Autor Projektu			
Imię i Nazwisko	Uprawnienia	data	podpis
Projektowała: mgr inż. Grażyna Ośko	Wa-507/94	23.11.2012r.	 mgr inż. Grażyna Danuta Ośko pr. bud. do proj. kier. rob. bud. bez ograniczeń w specjalności instal. inżynierskiej w zakresie sieci sanitarnych Nr Wa-507/94 i Wa-995/94
Opracował: mgr inż. Paweł Wysmułek	-	23.11.2012r	 Wysmułek
Sprawdził: mgr inż. Wojciech Prędotą	MAZ/0032/PWOS/04	23.11.2012r.	 mgr inż. Wojciech Prędotą Uprawnienia budowlane do projektowania i nadzorowania robót budowlanych bez ograniczeń w specjalności inżynierskiej w zakresie sieci, instalacji i urządzeń ciepłych, wentylacyjnych, gazowych, wodociagowych i kanalizacyjnych nr MAZ/0032/PWOS/04

## Spis zawartości

I. Część opisowo-zbiorcza	str. 1
1. Przedmiot opracowania	str. 1
2. Inwestor, Użytkownik, Wykonawca	str. 1
3. Podstawy opracowania	str. 1
II. Część technologiczna	str. 2
1. Lokalizacja przewodów wodociagowych	str. 2
2. Materiał i średnica	str. 2
3. Uzbrojenie przewodu	str. 2
4. Próba hydrauliczna	str. 2
5. Dezynfekcja i płukanie sieci	str. 3
III. Wytyczne realizacji inwestycji	str. 3
1. Roboty ziemne	str. 3
2. Warunki gruntowo-wodne	str. 3
3. Wymagania dotyczące ochrony środowiska w czasie budowy	str. 4
3.1 Kontrola szczelności przewodów	str. 4
3.2 Odwodnienie wykopów	str. 4
3.3 Zagospodarowanie mas ziemnych	str. 4
3.4 Zagospodarowanie odpadów	str. 5
3.5 Wykorzystanie terenu w trakcie realizacji i eksploatacji inwestycji	str. 5
IV. Informacja dotycząca bezpieczeństwa i ochrony zdrowia	str. 6-9
V. Załączniki:	
1. Oświadczenie projektanta o zgodności dokumentacji z przepisami	str.10
2. Zaświadczenie projektanta o wpisie do MOIIB	str.11
3. Uprawnienia projektanta	str.12
4. Oświadczenie sprawdzającego o zgodności dokumentacji z przepisami	str.13
5. Zaświadczenie sprawdzającego o wpisie do MOIIB	str.14
6. Uprawnienia sprawdzającego	str.15-16
7. Warunki techniczne wydane przez PWiK Sp. z o.o. w Wołomin, ul. Graniczna 1,	str.17
8. Aneks do warunków technicznych wydany przez PWiK w Wołominie	str.18
9. Uzgodnienie w Zespole Uzgadniania Dokumentacji Starostwa Powiatu Wołomińskiego w Wołominie, ul. Powstańców 8 Opinia nr 1287/2012 z dnia 28.06.2012r. wraz z załącznikami mapowymi	str.19-21
10. Decyzja Miejskiego Zakładu Dróg i Zieleni nr 81/L/2012	str.22-23
VI. Część rysunkowa	
Rysunek nr 1. Projekt zagospodarowania terenu	str.24
Rysunek nr 2. Profil podłużny rozdzielczej sieci wodociagowej	str.25

STAROSTWO  
POWIATOWE W WOŁOMINIE  
Wydział Budownictwa  
05-200 Wołomin, ul. Prądyńskiego 3  
tel. 787-43-01 w. 106, 107, 110, 114

# I. CZEŚĆ OPISOWO-ZBIORCZA

01

## 1. Przedmiot opracowania

Przedmiotem opracowania jest Projekt Budowlany rozdzielczej sieci wodociągowej w ul. Szczęsnej w Lipinach Nowych gm. Wołomin. Inwestycja zlokalizowana, na dz. nr ew. 73/15 obręb Lipiny Nowe 04.

## 2. Inwestor, Użytkownik, Wykonawca

**Inwestor** – PWiK Sp. z o.o. w Wołominie  
ul. Graniczna 1, 05-200 Wołomin

**Użytkownik** – PWiK Sp. z o.o. w Wołominie  
ul. Graniczna 1, 05-200 Wołomin

**Wykonawca** – zostanie wyłoniony w drodze przetargu

STAROSTWO  
POWIATOWE W WOŁOMINIE  
Zetargu Budownictwa  
05-200 Wołomin, ul. Prądzińskiego 3  
tel. 787-43-01 w 106, 107, 110, 114

## 3. Podstawy opracowania

- 3.1. Zlecenie Inwestora
- 3.2. Plany sytuacyjne z inwentaryzacją urządzeń podziemnych w skali 1: 500
- 3.3. Warunki techniczne wydane przez PWiK w Wołominie ul. Graniczna 1, L.dz.DT/1373/05/2012
- 3.4. Aneks do warunków technicznych nr 1047/W/2012
- 3.5. Uzgodnienie trasy projektowanych przewodów w Zespół Uzgadniania Dokumentacji przy Starostwie Powiatu Wołomińskiego, 05 – 200 Wołomin, ul. Powstańców 8, Opinia nr 1287/2012 z dnia 28.06.2012 r.
- 3.6. Wizja lokalna w terenie
- 3.7. Decyzja o lokalizacji inwestycji celu publicznego
- 3.8. Decyzja Miejskiego Zakładu Dróg i Zieleni w Wołominie nr 81/L/2012 zezwalająca na lokalizację wodociągu w pasie drogowym.
- 3.9. Wypisy z rejestru gruntów

## II. CZEŚĆ TECHNOLOGICZNA

02

### 1. Lokalizacja przewodów wodociagowych.

Trasa projektowanej rozdzielczej sieci wodociagowej w ulicy Szczęsnej w Lipinach Nowych gm. Wołomin ustalona została przez projektanta i zaopiniowana przez ZUD.

Projektowana inwestycja zlokalizowana jest w dz. nr ew. 73/15 obręb Lipiny Nowe 04.

### 2. Materiał i średnica przewodu.

Projektuje się wykonanie rozdzielczej sieci wodociagowej w ulicy Szczęsnej z rur PE 100, zgrzewanych doczołowo  $D_z \times g = 110 \times 6$  mm PE100 SDR17 o długości  $L=219,0$  m.

STAROSTWO  
POWIATOWE W WOŁOMINIE  
Wydział Budownictwa  
5-200 Wołomin, ul. Prądzińskiego 3  
t. 787-43-01 w. 106, 107, 110, 114

### 3. Uzbrojenie przewodu.

Włączenie projektowanego przewodu  $\varnothing 110$  PE do istniejącego wodociagu  $\varnothing 110$  z PVC na skrzyżowaniu ul. Szczęsnej i Rolnej należy dokonać za pomocą trójnika równoprzelotowego  $\varnothing 100/100$ . Na projektowanym przewodzie  $\varnothing 110$  należy zamontować zasuwę liniową ZL $\varnothing 100$  – lokalizacja zgodnie z rysunkiem nr 1 i nr 2. Na projektowanym przewodzie wodociagowym zaprojektowano trzy hydranty podziemne  $D_n 80$  nr katalogowy 852, wg katalogu Armatury Przemysłowej „WEMA” Zgodnie z normą BN – 81/9192 – 05 końcówkę przewodu oraz trójnik należy zabezpieczyć blokami oporowymi typu - I B. Skrytka hydrantów zabezpieczyć wykładką betonową  $60 \times 60$  cm. Między blokiem i rurą należy wykonać dylatację z dwóch warstw kitu bitumicznego lub folii polietylenowej. *hsl*

Lokalizację bloków oporowych pokazano na planie sytuacyjnym i profilu.

Na trasie przewodu wodociagowego w odległości 30 cm nad przewodem ułożyć niebieską taśmę sygnalizacyjno – ostrzegawczą.

### 4. Próba hydrauliczna

Zamontowany przewód wodociagowy przed włączeniem do czynnej sieci wodociagowej należy poddać próbie hydraulicznej na ciśnienie 1 MPa ( $10 \text{ kg/cm}^2$ ) zgodnie z normą PN – 81/B – 10725.

Próbę ciśnieniową wykonać należy bez zamontowanego uzbrojenia, po ułożeniu przewodu w wykopie, na podsypce piaskowej i wykonaniu bloku oporowego oraz po częściowym przykryciu rur piaskiem z pozostawieniem odkrytych połączeń.

## 5. Dezynfekcja i płukanie sieci

03

Po pozytywnej próbie szczelności i zasypaniu wykopów należy wykonać dezynfekcję przewodów podchlorynem sodu w ilości 250 mg/l, a następnie przewody poddać intensywnemu płukaniu.

Przewody płukać z prędkością  $v \geq 1,0$  m/s pod nadzorem użytkownika. Wodę po płukaniu odprowadzić powierzchniowo.

## III. WYTYCZNE REALIZACJI INWESTYCJI

### 1. Roboty ziemne

Przewiduje się, że przewód wodociagowy na całej długości przebiegu, wykonywane będą w wykopach wąskoprzestrzennych, szalowanych poziomo układanymi wypraskami stalowymi.

Wykopy wykonywane będą mechaniczno-ręcznie (w 80% mechanicznie i w 20 % ręcznie). Rury z PE układać na podsypce z piasku grubości 0,15 m. Pierwszą warstwę zasypki o grubości 0,15 m ponad rurę należy wykonać ręcznie przy pomocy suchego piasku pozbawionego kamieni z jednoczesnym ręcznym ubiciem w celu dokładnego wypełnienia szczelin wokół rurociągu.

Dalszą zasypkę wykonać gruntem z wykopu z rozścieleniem i ubiciem warstwami o grubości 0,20 m.

Zasyp powinien być zagęszczony, a wynik potwierdzony badaniami, wskaźnik zagęszczenia gruntu wg  $I_s \geq 0,98$ . Wszystkie roboty ziemne i instalacyjne należy wykonywać zgodnie z normą branżową „Przewody podziemne. Roboty ziemne”. BN – 83/8836 – 02.

Przed przystąpieniem do robót fakt ten należy zgłosić do odpowiednich służb eksploatacyjnych i pod ich nadzorem i w uzgodnieniu z nimi prowadzić roboty.

Alternatywnie realizację wodociągu można wykonać metodą bezwykopową z zastosowaniem rur PE ze wzmocnioną ścianką typu TYTAN PE SDR 17.

Odbiór robót należy prowadzić zgodnie z normą PN – 81/B – 10722 „Wodociągi. Przewody zewnętrzne. Wymagania i badania przy odbiorze”.

### 2. Warunki gruntowo-wodne

Z badań geotechnicznych przeprowadzonych we wrześniu 2012r. przez firmę DAGEO wynika, że w podłożu gruntowym stwierdzono występowanie gruntów antropogenicznych oraz osadów organicznych i wodnolodowcowych. Pierwszą warstwę stanowią grunty

antropogeniczne – nasypy niebudowlane. Są to mieszaniny gruzu, piasków i humusu. Grunty te osiągają miąższość do 0,6 metra. Warstwę drugą stanowią grunty humusowe i organiczne. Warstwę trzecią stanowią grunty wodnolodowcowe sypkie. Zalegają pod nasypami i glebą. Są to piaski drobne. Warstwę czwartą stanowią grunty wodnolodowcowe spoiste. Są to gliny piaszczyste, piaski gliniaste i gliny pylaste. Zwierciadło wody gruntowej na głębokości 1,8 m p.p.t. – ma ono charakter swobodny.

### 3. Wymagania dotyczące ochrony środowiska w czasie budowy

#### 3.1 Kontrola szczelności przewodów

W projekcie przewidziano połączenia rur za pomocą zgrzewania doczołowego, wykonywanego za pomocą automatycznego aparatu. Po dokonaniu zgrzewu połączenia należy przeprowadzić wizualną kontrolę połączeń zgrzewanych. Zgrzewy niesymetryczne, nieprzetopione, budzące wątpliwości należy wyciąć i wykonać ponownie. Połączenia kołnierzowe przy zasuwie i hydrantach wykonać na uszczelki gumowe i śruby ze stali nierdzewnej. Konieczne przed zasypaniem wykopów należy sprawdzić szczelność rurociągu przez wykonanie próby hydraulicznej zgodnie z normą PN-81/B-10725.

#### 3.2 Odwodnienie wykopów.

Po analizie profili podłużnych oraz badań geotechnicznych stwierdza się możliwość występowania wody gruntowej powyżej dna wykopu. Wody te należy odprowadzić poprzez zastosowanie odwodnienia powierzchniowego z zastosowaniem warstwy filtracyjnej o grubości 30 cm o grubości frakcji 8-16 mm, ze studzienką zbiorczą bezpośrednio z wykopu za pomocą pomp spalinowych. Ten sposób odwodnienia nie spowoduje obniżenia zwierciadła wody na działkach sąsiednich. W wypadku nie skuteczności powierzchniowej metody odwodnienia Wykonawca uzgodni sposób odwodnienia z Projektantem i Inspektorem Nadzoru.

#### 3.3 Zagospodarowanie mas ziemnych

W czasie budowy ziemia z wykopu musi być odwożona na tymczasowe miejsce składowania wskazane przez Inwestora. Po zasypaniu i zagęszczeniu wykopu, nadmiar urobku można wywieźć na wysypisko śmieci.

### 3.4 Zagospodarowanie odpadów

Materiały używane w trakcie robót wykonawczych takie jak: gwoździe, deski będą zebrane przez wykonawcę i wykorzystane przy innych budowach. Folia, skrawki rur i kabli będą zebrane do pojemników i wywiezione do segregowani odpadów i zagospodarowane zgodnie z ustawą o odpadach.


### 3.5 Wykorzystanie terenu w trakcie realizacji i eksploatacji inwestycji

Przy prowadzeniu prac budowlanych związanych z realizacją wodociągu należy ograniczyć do minimum wpływ tych działań na glebę, po robotach ziemnych odtworzyć ukształtowanie terenu do stanu poprzedniego. W sąsiedztwie realizowanej inwestycji nie stwierdza się blisko zlokalizowanych drzew, na które mogła by mieć wpływ niniejsza inwestycja.

#### **Uwaga :**

Wykopy należy oznaczyć światłem koloru żółtego zapalone od zmierzchu do świtu. Całość robót prowadzić zgodnie z norma BN – 83/8836 – 02 i zachować przepisy BHP. Dostosować się do uwag zawartych w opinii ZUD.

STAROSTWO  
POWIATOWE W WOŁOMINIE  
Wydział Budownictwa  
15-200 Wołomin; ul. Prądzyńskiego 3  
t. 787-43-01 w 106, 107, 110, 111

  
mgr inż. Grażyna Danuta Ośko  
Upr. bud. do proj. i kier. rob. bud.  
bez ograniczeń w specjalności instal.  
inżynierskiej w zakresie sieci sanitarnych  
Nr Wa-507/94 i Wa-995/94

## IV. INFORMACJA DOTYCZĄCA BEZPIECZEŃSTWA I OCHRONY ZDROWIA

06

### 1. Zakres robót

#### Zakres robót obejmuje:

Wykonanie rozdzielczej sieci wodociągowej w ul. Szczęsnej w Lipinach Nowych, gm. Wołomin.

#### Wykonanie robót:

- Przewód wodociagowy – wykop wąskoprzestrzenny

### 2. Wykaz istniejących obiektów budowlanych

Na omawianym terenie występuje następujące uzbrojenie:

- napowietrzne linie energetyczne i telefoniczne
- sieć gazowa
- sieć wodociągowa
- sieć kanalizacyjna
- kable telefoniczne
- kable energetyczne

STAROSTWO  
POWIATOWE W WOŁOMINIE  
Wydział Budownictwa  
10 Wołomin, ul. Prądzińskiego 3  
17-43-01 w 106 107, 110 111

### 3. Elementy mogące stwarzać zagrożenie bezpieczeństwa

Zagrożenie bezpieczeństwa i zdrowia ludzi może wystąpić w czasie następujących robót:

- wykonywanie robót ziemnych
- zgrzewanie rur
- transport materiałów do miejsca ich wbudowania
- montaż rur w wykopach
- wykonywanie podsypki pod rurociągi
- wykonywanie zasypki i zagęszczenia

Oprócz zagrożeń życia i zdrowia mogą wystąpić okresowe uciążliwości wywołane prowadzeniem robót, do których należą:

- wzrost zapylenia wywołany w czasie wykonywania wykopów, składowaniem i transportem urobku
- hałas pochodzący od środków transportu, magazynów budowlanych, urządzeń i elektronarzędzi.

### 4. Wskazania dotyczące przewidywanych zagrożeń

Ryzyko powstania zagrożenia bezpieczeństwa i zdrowia ludzi może nastąpić podczas wykonywania robót, takich jak:

- wykopy liniowe,
- zgrzewanie rur – porażenie prądem, poparzenie przy manipulowaniu płytą grzewczą,
- roboty wykonywane przy użyciu dźwigu – osunięcie skarpy,
- roboty związane z przemieszczeniem i zagęszczeniem gruntu,
- składowanie, transport i montaż materiałów budowlanych,
- roboty wykonywane pod lub w pobliżu przewodów energetycznych, wykonywanie wykopów po błędnej lokalizacji skrzyżowań z mediami,
- obsługa agregatu prądotwórczego.



**Ponadto zagrożenia mogą być następstwem:**

- nieprzestrzegania przez Wykonawcę obowiązujących przepisów odnośnie robót budowlano – montażowych,
- niestosowania niezbędnych zabezpieczeń i reżimu technologicznego,
- lekceważenia przepisów bhp przez ekipę Wykonawcy,
- braku badań lekarskich, szkoleń okresowych pracowników,
- pośpiechu Wykonawcy, nieuzasadnionych oszczędności i braku wyobraźni,
- niezachowania elementarnej ostrożności przez osoby spoza ekipy Wykonawcy, mogące znaleźć się w rejonie frontu robót,
- nie zapewnienia opieki nad dziećmi przez mieszkańców posesji sąsiadujących z robotami,
- nieprzestrzegania zasad zawartych w instrukcjach obsługi zgrzewarek, agregatów prądotwórczych.

**5. Środki techniczne i organizacyjne zapobiegające niebezpieczeństwom.**

Budowa projektowanych inwestycji winna być realizowana w sposób minimalizujący wystąpienie zagrożeń dla bezpieczeństwa i zdrowia zarówno pracowników budowy, jak i mieszkańców posesji sąsiadujących z frontem robót oraz wszelkich osób mogących znajdować się w tym rejonie.

STAROSTWO  
POWIATOWE W WOŁOMINIE  
Wydział Budownictwa  
05-200 Wołomin, ul. Prądyńskiego 3  
tel. 787-43-01 w 106, 107, 110, 114

**Przed przystąpieniem do wykonywania robót należy:**

- określić w „Planie bezpieczeństwa i ochrony zdrowia” opracowanym przez Kierownika Budowy zabezpieczenie ludzi przed zagrożeniami wynikającymi z realizacji przedmiotowej inwestycji,
- plac budowy należy zorganizować z uwzględnieniem zasad bezpieczeństwa i ochrony zdrowia,
- praca winna być zorganizowana w sposób uniemożliwiający kolizje stanowisk roboczych i stanowisk materiałów,
- drogi w rejonie prowadzonych robót winny zapewnić bezpieczną komunikację i dowóz materiałów bez zagrożenia dla pracowników budowy i okolicznych mieszkańców,
- należy sprawdzić, czy urządzenia podlegające dopuszczeniu przez Inspektorat Dozoru Technicznego posiadają stosowne paszporty i świadectwa,
- dokładnie ustalić z nadzorem technicznym miejsce i sposób prowadzenia robót, aby uniknąć kolizji z trasami instalacji, urządzeń podziemnych i naziemnych,
- oznakować dokładnie trasy instalacji i urządzeń podziemnych oraz określić bezpieczną odległość pracy.

**Ponadto w trakcie trwania robót należy przestrzegać następujących zasad:****a) wykopy liniowe powinny być:**

- wyposażone w bezpieczne zejście lub drabiny wystawione 75cm
- zabezpieczone barierkami posiadającymi balustrady o wysokości 1,1m nad terenem, umieszczonymi min. 1,0m od krawędzi wykopu i oznakowane,
- w nocy wykopy powinny być oświetlone światłem żółtym, a w miejscach dostępnych dla osób niezatrudnionych przy robotach, powinny być zabezpieczone barierkami zaopatrzonymi na czas zmroku, nocy w światło ostrzegawcze koloru czerwonego,
- wykopy w czasie prowadzenia prac i w czasie przerw w wykonywaniu robót winny być odpowiednio zabezpieczone,

**b) przy robotach wykonywanych przy użyciu koparki należy zwracać uwagę na to czy:**

- nie tworzą się nawisy lub czy skarpa nie jest podkopywana,
- nie tworzy się niebezpieczeństwo osunięcia się skarpy urobku lub niebezpieczeństwo upadku urobku bądź pojemnika na pracownika przebywającego wewnątrz wykopu,
- podwozie maszyny pracującej nie jest ustawione zbyt blisko krawędzi wykopu, co może spowodować osunięcie się gruntu,
- pojazdy i maszyny robocze oraz urządzenia stosowane przez Wykonawcę posiadają świadectwa homologacji, znaki bezpieczeństwa oraz niezbędne atesty i certyfikaty,
- sprzęt używany przy budowie jest prawidłowo konserwowany i poddawany okresowym przeglądom,

**c) przy robotach związanych z przemieszczaniem i zagęszczaniem gruntu należy uważać na to czy:**

- przy odspajaniu i przemieszczaniu gruntu sprzętem mechanicznym nie występuje ryzyko zagrożenia bezpieczeństwa przebywających w sąsiedztwie pracowników,
- w wyniku prowadzonych prac nie tworzą się nawisy gruntu oraz możliwość podkopania skarpy,
- urządzenia służące do zagęszczania są sprawne technicznie,

SPRĄDZISTWO  
POWIATOWE W WOŁOMINIE  
Wydział Budownictwa  
05-200 Wołomin, ul. Prądzyńskiego 3  
tel. 777-43-01 w. 106, 107, 110, 111

**d) składowanie, transport i montaż materiałów budowlanych:**

- urobek powstały podczas wykonywania wykopów należy składować w odległości nie mniejszej niż 1m od krawędzi wykopu obudowanego,
- elementy składowane powinny być odpowiednio zabezpieczone przed osunięciem składowanej przyzmy i przygnieceniem osób znajdujących się w pobliżu składowiska,
- materiały budowlane powinny być zabezpieczone podczas transportu tak, aby nie spowodować zagrożenia zdrowia i życia osób znajdujących się w pobliżu środka transportu,
- roboty budowlane – montażowe należy wykonywać zgodnie z dokumentacją techniczną i sztuką budowlaną pod nadzorem instytucji określonych w projekcie,

**e) roboty wykonywane pod lub w pobliżu przewodów energetycznych powinny być wykonywane:**

- w odległości liczonej poziomo od skrajnych przewodów mniejszej niż:
  - 3,0 m – dla linii o napięciu znamionowym nie przekraczającym 1kV
  - 5,0 m – dla linii o napięciu znamionowym powyżej 1kV, lecz nie przekraczającym 15kV.
- z zachowaniem szczególnej ostrożności, a jeżeli nieznane jest położenie przewodów na głębokości większej niż 40 cm należy kopać tylko łopatami bez użycia kilofów.

**f) wykonywanie wykopów po błędnej lokalizacji skrzyżowań z mediami:**

- w wyniku błędów w określeniu przez służby geodezyjne i kierownika budowy lokalizacji skrzyżowań z niebezpiecznymi mediami (przewody gazowe i energetyczne) może wystąpić ryzyko uszkodzenia tych przewodów, a tym samym ryzyko zagrożenia bezpieczeństwa i zdrowia przebywających w sąsiedztwie ludzi – wybuch gazu, porażenie prądem,
- przypadkowe odkrycie instalacji lub niezidentyfikowanych przedmiotów powinno być sygnałem do przerwania robót i ustalenia z nadzorem technicznym dalszego postępowania.

## 6. Wskazania instruktażu pracowników

09

W celu zapewnienia należytego bezpieczeństwa i ochrony pracowników budowy należy przestrzegać następujących zasad:


- do pracy mogą być dopuszczeni wyłącznie pracownicy posiadający aktualne badania lekarskie,
- wszyscy pracownicy powinni być przeszkoleni w zakresie ogólnych zasad bezpieczeństwa i higieny pracy z częstotliwością wynikającą z przepisów prawa oraz winni uzyskać wyczerpujący instruktaż na stanowisku pracy,
- każdy pracownik winien posiadać kartę szkoleń stanowiskowych, która obejmuje także zakończone egzaminami sprawdzającymi szkolenia okresowe,
- do prac wymagających specjalnych kwalifikacji i uprawnień kierownictwo robót może skierować tylko tych pracowników, którzy spełniają te wymagania,
- pracownicy winni być wyposażeni w odzież roboczą i ochronną, obuwie robocze i sprzęt ochrony osobistej. Odzież winna być odpowiednia do warunków klimatycznych i pogodowych, a sprzęt ochronny – do charakteru wykonywanej pracy.

## 7. Podstawy prawne sporządzenia „Planu BIOZ”.

- Ustawa z dn. 7.07.1994 r. – Prawo Budowlane ( tekst jednolity Dz. U. nr 207/2003 poz. 2016.
- Dz. U. nr 120/2003 poz. 1123 z 10.07.2003 w sprawie informacji dotyczącej bezpieczeństwa i ochrony zdrowia oraz planu bezpieczeństwa i ochrony zdrowia.
- Dz. U. nr 120/2003 poz. 1133 z 10.07.2003 w sprawie szczegółowego zakresu i formy projektu budowlanego.
- Dz. U. nr 47/2003 poz. 401 z 19.03.2003 w sprawie bezpieczeństwa i higieny pracy podczas wykonywania robót budowlanych.

Oprócz „Planu Bezpieczeństwa i Ochrony Zdrowia” należy przestrzegać w czasie realizacji inwestycji następujących przepisów prawnych i norm:

- a) Kodeks Pracy, a w szczególności art. 15, 207 i 212, regulujące tematykę bezpiecznego wykonywania robót.
- b) Rozporządzenie Min. Pracy i Polityki Socjalnej z 26.09.1997 w sprawie ogólnych przepisów bezpieczeństwa i higieny pracy.
- c) Norma PN-81/N-08010 o zasadach organizowania pracy w sposób bezpieczny.
- d) Norma PN-80/Z-06050 o sposobach indywidualnej ochrony pracowników.

  
mgr inż. Grażyna Danuta Ośko  
Upr. bud. do proj. i kier. rob. bud.  
bez ograniczeń w specjalności instal.  
inżynierskiej w zakresie sieci sanitarnych  
Nr Wa-507/94 i Wa-995/94

Kobyłka, 23.11.2012 r.


10

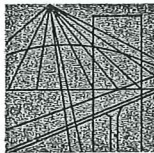
Grażyna Ośko  
05-230 Kobyłka  
ul. Brzozowa 24a

## OŚWIADCZENIE

STAROSTWO  
POWIATOWE W WOŁOMINIE  
Wydział Budownictwa  
05-200 Wołomin; ul. Prądyńskiego 3  
tel. 787-43-01 w. 106, 107, 110, 114

Zgodnie z treścią ustawy z dnia 7 lipca 1994 roku – Prawo Budowlane (jednolity tekst z 2003r.Dz.U. nr 207, poz.2016 z późniejszymi zmianami), oświadczam, że Projekt Budowlany rozdzielczej sieci wodociągowej w ul. Szczęsnej w Lipinach Nowych gm. Wołomin, Inwestor : PWiK Sp. z o.o. w Wołominie, sporządzony został zgodnie z obowiązującymi przepisami i zasadami wiedzy technicznej.

  
mgr inż. Grażyna Danuta Ośko  
Upr. bud. do proj. i kier. rob. bud.  
bez ograniczeń w specjalności instal.  
inżynierskiej w zakresie sieci sanitarnych  
Nr Wa-507/94 i Wa-995/94.



MAZOWIECKA  
OKRĘGOWA  
I Z B A  
INŻYNIERÓW  
BUDOWNICTWA

Warszawa, 11 stycznia 2012

**Zaświadczenie**

STAROSTWO  
POWIATOWE W WOLMINIE  
Wydział Budownictwa  
05-200 Wolomin, ul. Prądnicko 3  
tel. 787-43-01 w. 106. 10111

Pani **GRAŻYNA DANUTA OŚKO**

miejsce zamieszkania:

*ul. BRZozowa 24 A*

*05-230 KObYŁKA*

jest członkiem Mazowieckiej Okręgowej Izby Inżynierów Budownictwa

o numerze ewidencyjnym: *MAZ/IS/1234/01*

i posiada wymagane ubezpieczenie od odpowiedzialności cywilnej.

Niniejsze zaświadczenie jest ważne

od dnia: *1 stycznia 2012 r.* do dnia: *31 grudnia 2012 r.*

MAZOWIECKA OKRĘGOWA IZBA  
INŻYNIERÓW BUDOWNICTWA  
Z-ca PRZEWODNICZĄCEGO

*mgr inż. Jerzy Kotowski*

Biuro: ul. 1 Sierpnia 36B, 02-134 Warszawa, tel. 22 868 35 35, 22 868 35 81, 22 868 35 82, fax 22 868 35 49, www.maz.piib.org.pl e-mail: biuro@maz.piib.org.pl  
NIP 525-22-58-203. Dział Członkowski: tel. 22 878 04 11, 22 826 11 05, fax 22 300 99 00. Dział Szkoleni: tel. 22 828 34 10, 22 868 35 50  
Komisja Kwalifikacyjna: tel. 22 878 04 03, 22 878 04 04, fax 22 826 28 67 w. 153

Za zgodność z oryginałem  
2012 -11- 28  
*mgr inż. Grażyna Ośko*

Nr ewidencyjny Wa-507/94

STAROSTWO  
POWIATOWE W WOŁOMINIE  
Wydział Budownictwa  
05-200 Wołomin, ul. Pręczyńskiego 3  
tel. 787-43-01 w 106, 107, 108

**STWIERDZENIE POSIADANIA PRZYGOTOWANIA ZAWODOWEGO**  
**do pełnienia samodzielnej funkcji technicznej w budownictwie**

Na podstawie art. 18 ust. 5 i art. 57 ust. 3 ustawy z dnia 24 października 1974 r. — Prawo budowlane (Dz. U. Nr 38, poz. 229) oraz § 2 ust. 1 pkt 1, § 13 ust. 1 pkt 4 lit. "a"

rozp. Ministra Gospodarki Terenowej i Ochrony Środowiska z dnia 20.II.1975 r. w sprawie samodzielnych funkcji technicznych w budownictwie (Dz. U. Nr 8, poz. 46 z późn. zmianami).

**STWIERDZAM**

że Ob. GRAŻYNA DANUTA O Ś K O c. Wacława  
magister inżynier inżynierii środowiska

urodzony(a) dnia 20 lutego 1959 r. Dębówka

posiada przygotowanie zawodowe do pełnienia samodzielnej funkcji technicznej

projektanta

w specjalności instalacyjno-inżynierskiej w zakresie sieci  
sanitarnych:

do sporządzania projektów sieci wodociągowych, kanalizacyjnych gazowych i cieplnych uzbrojenia terenu.-



Z up. WŁADYSŁAW WARSZAWSKI  
mgr inż. arch. / inż. architektura / inż. architektura  
p.o. DYREKTORA WYDZIAŁU  
Nadzoru Urbanistycznego i Budowlanego

Za zgodność z oryginałem

2012-11-28

mgr inż. Grażyna Ośko

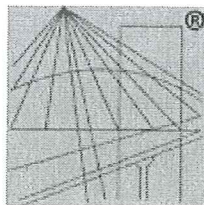
Wojciech Prędotą  
05-220 Zielonka  
ul. Turowska 5

## OŚWIADCZENIE

Zgodnie z treścią ustawy z dnia 7 lipca 1994 roku – Prawo Budowlane (jednolity tekst z 2003r.Dz.U. nr 207, poz.2016 z późniejszymi zmianami), oświadczam, że Projekt Budowlany rozdzielczej sieci wodociągowej w ul. Szczęsnej w Lipinach Nowych gm. Wołomin, Inwestor : PWiK Sp. z o.o. w Wołominie, sporządzony został zgodnie z obowiązującymi przepisami i zasadami wiedzy technicznej.

*mgr inż. Wojciech Prędotą*

Uprawnienia budowlane do projektowania  
i kierowania robotami budowlanymi bez ograniczeń  
w specjalności instalacyjnej w zakresie sieci, instalacji  
i urządzeń ciepłych, wentylacyjnych, gazowych,  
wodociągowych i kanalizacyjnych  
nr MAZ/0032/PWOS/04



P O L S K A  
I Z B A  
I N Ż Y N I E R Ó W  
B U D O W N I C T W A

## Zaświadczenie

o numerze weryfikacyjnym:

MAZ-3TO-E0Z-Q1L \*

Pan WOJCIECH PRĘDOTA o numerze ewidencyjnym MAZ/IS/1255/04  
adres zamieszkania TUROWSKA 5, 05-220 ZIELONKA

jest członkiem Mazowieckiej Okręgowej Izby Inżynierów Budownictwa i posiada wymagane  
ubezpieczenie od odpowiedzialności cywilnej.

Niniejsze zaświadczenie jest ważne od 2012-09-01 do 2013-08-31.

STAROSTWO  
POWIATOWE W WOŁOMINIE  
Wydział Budownictwa  
05-200 Wołomin, ul. Prądyńskiego 3  
tel. 787-43-01 w. 106, 107, 110, 114

Zaświadczenie zostało wygenerowane elektronicznie i opatrzone bezpiecznym podpisem elektronicznym weryfikowanym przy pomocy ważnego kwalifikowanego certyfikatu w dniu 2012-08-20 roku przez:

Mieczysław Grodzki, Przewodniczący Rady Mazowieckiej Okręgowej Izby Inżynierów Budownictwa.

(Zgodnie art. 5 ust 2 ustawy z dnia 18 września 2001 r. o podpisie elektronicznym (Dz. U. 2001 Nr 130 poz. 1450) dane w postaci elektronicznej opatrzone bezpiecznym podpisem elektronicznym weryfikowanym przy pomocy ważnego kwalifikowanego certyfikatu są równoważne pod względem skutków prawnych dokumentom opatrzonym podpisami własnoręcznymi.)

Za zgodność z oryginałem  
2012 - 11 - 28  
mgr inż. Grażyna Ośko

\* Weryfikację poprawności danych w niniejszym zaświadczeniu można sprawdzić za pomocą numeru weryfikacyjnego zaświadczenia na stronie Polskiej Izby Inżynierów Budownictwa [www.piib.org.pl](http://www.piib.org.pl) lub kontaktując się z biurem właściwej Okręgowej Izby Inżynierów Budownictwa.





sygn. akt. MAZ/7131-7132/44/04/S

Warszawa, dnia. 25.06.2004 r.

## DECYZJA

Na podstawie art. 11 ust. 1 i art. 24 ust.1 pkt 2 ustawy z dnia 15 grudnia 2000 r. o samorządach zawodowych architektów, inżynierów budownictwa oraz urbanistów (Dz. U. z 2001 r. nr 5 poz. 42, z póź. zm.), art. 12 ust. 1 pkt. 1-5 oraz ust. 3, art. 13 ust. 1, ust. 3 i ust. 4, art. 14 ust. 1 pkt 4 ustawy z dnia 7 lipca 1994 r. Prawo budowlane (tekst jednolity: Dz. U. z 2000 r. nr 106 poz. 1126 z póź. zm.) art. 2 ust. 1 ustawy z dnia 16 kwietnia 2004 r. o zmianie ustawy – Prawo Budowlane (Dz. U. Nr 93, poz. 888) oraz § 4 ust. 2 i ust. 4, § 9 ust. 1 rozporządzenia Ministra Gospodarki Przestrzennej i Budownictwa z dnia 30 grudnia 1994 r. w sprawie samodzielnych funkcji technicznych w budownictwie ( Dz. U. 1995 r. nr 8 poz. 38, z póź. zm.), Okręgowa Komisja Kwalifikacyjna Mazowieckiej Okręgowej Izby Inżynierów Budownictwa działająca w składzie orzekającym: 1/ Ryszard Chaciński, 2/ Krzysztof Latoszek, 3/ Leszek Ganowicz stwierdza, że:

**Pan Wojciech Prędoła**  
magister inżynier

urodzony dnia 11 kwietnia 1970 roku w Warszawie, syn Czesława  
uzyskał

**UPRAWNIENIA BUDOWLANE**  
nr MAZ/0032/PWOS/04

**do projektowania i kierowania robotami budowlanymi bez ograniczeń  
w specjalności instalacyjnej w zakresie sieci, instalacji i urządzeń ciepłych,  
wentylacyjnych, gazowych, wodociągowych i kanalizacyjnych**

STAROSTWO  
POWIATOWE W WOŁOMINIE  
Wydział Budownictwa  
05-200 Włocławek, ul. Główna 3  
tel. 787 23 01 w. 106, 107, 110, 114

### UZASADNIENIE

W związku z uwzględnieniem w całości żądania strony, na podstawie art. 107 § 4 Kodeksu postępowania administracyjnego odstępuje się od uzasadniania decyzji.

Szczegółowy zakres nadanych uprawnień został opisany na odwrocie niniejszej decyzji.

### POUCZENIE

1. Zgodnie z art. 12 ust. 7 ustawy – Prawo budowlane, podstawę do wykonywania samodzielnych funkcji technicznych w budownictwie stanowi wpis do centralnego rejestru, prowadzonego przez Głównego Inspektora nadzoru Budowlanego oraz wpis na listę członków właściwej izby samorządu zawodowego.

2. Od niniejszej decyzji służy odwołanie do Krajowej Komisji Kwalifikacyjnej Polskiej Izby Inżynierów Budownictwa w Warszawie za pośrednictwem Okręgowej Komisji Kwalifikacyjnej Mazowieckiej Okręgowej Izby Inżynierów Budownictwa w Warszawie, w terminie 14 dni od dnia jej doręczenia.

### Skład Orzekający

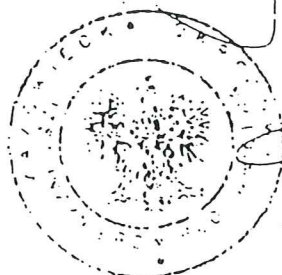
1/ mgr inż. Ryszard Chaciński .....

2/ mgr inż. Krzysztof Latoszek .....

3/ mgr inż. Leszek Ganowicz .....

Przewodniczący  
Okręgowej Komisji Kwalifikacyjnej  
Prof. dr hab. inż. Kazimierz Szulborski

.....  
*Kazimierz Szulborski*



Przewodniczący  
Mazowieckiej Okręgowej Izby  
Inżynierów Budownictwa  
mgr inż. Wiesław Olechnowicz

.....  
*Wiesław Olechnowicz*

Za zgodność z oryginałem  
2012-11-28  
mgr inż. Grażyna Ośko

**Szczegółowy zakres uprawnień  
do projektowania i kierowania robotami budowlanymi bez ograniczeń**

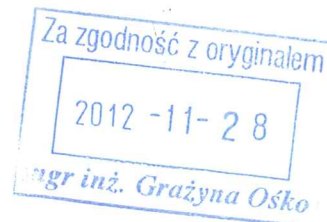
**w specjalności instalacyjnej w zakresie sieci, instalacji i urządzeń ciepłych,  
wentylacyjnych, gazowych, wodociągowych i kanalizacyjnych**

**I. Na mocy art. 12 ust. 1 pkt 1-5 i art. 13 ust. 3 i ust. 4 ustawy - Prawo budowlane, w zakresie objętym wyżej wymienioną specjalnością, niniejsze uprawnienia stanowią podstawę do:**

- 1/ projektowania, sprawdzania projektów architektoniczno-budowlanych i sprawowania nadzoru autorskiego,
- 2/ kierowania budową lub innymi robotami budowlanymi,
- 3/ kierowania wytwarzaniem konstrukcyjnych elementów budowlanych oraz nadzór i kontrolę techniczną wytwarzania tych elementów,
- 4/ wykonywania nadzoru inwestorskiego,
- 5/ sprawowania kontroli technicznej utrzymania obiektów budowlanych, z zastrzeżeniem art. 62 ust. 5 i ust. 6.

**STAROSTWO  
POWIATOWE W WOŁOMINIE  
Wydział Budownictwa**

**II. Na mocy § 4 ust. 4 rozporządzenia Ministra Gospodarki Przestrzennej i Budownictwa z dnia 30 grudnia 1994 r. w sprawie samodzielnych funkcji technicznych w budownictwie, niniejsze uprawnienia stanowią również podstawę do sporządzania projektów zagospodarowania działki i terenu w powyższej specjalności, zgodnie z art. 34 ust. 3b ustawy – Prawo budowlane (jeżeli całość problematyki jest przedstawiona w projekcie zagospodarowania działki lub terenu).**



Otrzymują  
1. Pan Wojciech Prędoła  
ul. Turowska 5  
05-220 Zielonka  
2. Główny Inspektor Nadzoru Budowlanego  
3. a/a

L.dz.DT/1343 /05/2012  
Nr wn.328/W/2012

Wołomin, dnia 11.05.2012

## WARUNKI TECHNICZNE

na budowę sieci wodociągowej w ul. Szczęsnej na odcinku od ul. Rolnej do wysokości dz. ew. nr 73/8 obr. 04 w Nowych Lipinach

**Inwestor: Przedsiębiorstwo Wodociągów i Kanalizacji Sp. z o. o.  
ul. Graniczna 1, 05-200 Wołomin**

Dział Techniczno-Inwestycyjny Przedsiębiorstwa Wodociągów i Kanalizacji Sp. z o.o. w Wołominie przy ul. Granicznej 1 poniżej przedkłada warunki techniczne na budowę sieci wodociągowej w ul. Szczęsnej na odcinku od ul. Rolnej do wysokości dz. ew. nr 73/8 obr. 04 w Nowych Lipinach:

- w ul. Szczęsnej należy wybudować sieć wodociągową Ø90 PE, Lca=210,0 m na odcinku od istniejącej sieci wodociągowej Ø110 PVC w ul. Rolnej do wysokości dz. ew. nr 73/8 obr. 04 w Nowych Lipinach i zakończyć hydrantem Ø80 ppoż.
- uzbrojenie projektowanego wodociągu Ø90 PE: zasowy kołnierzowe z miękkim uszczelnieniem Ø80, hydranty Ø80 p.poz. podziemne

W związku z powyższym należy:

- Trasę sieci wodociągowej uzgodnić w Powiatowym Zespole Uzgadniania Dokumentacji Projektowej Wołomin ul. Powstańców 8 przez uprawnionego geodetę.
- Opracować projekt budowlany sieci (osoba posiadająca uprawnienia) w 5 egzemplarzach i pod względem technicznym należy uzgodnić w Przedsiębiorstwie Wodociągów i Kanalizacji Sp. z o. o. w Wołominie ul. Graniczna 1.
- Wejście w grunty osób fizycznych i prawnych oraz wszystkie wymagane decyzje i pozwolenia uzgodnić z odpowiednimi organami.
- Przed przystąpieniem do robót uprawniony Wykonawca pobierze dziennik robót w PWiK Sp. z o. o. w Wołominie.
- Warunki uzgodnienia tracą ważność po upływie 3 lat od daty ich wydania.

Sporządził:  
Piotr Dębski  
Dział Techniczno-Inwestycyjny  
*Piosnowski*

CZŁONEK ZARZĄDU  
*Wojciech Jankowski*

PREZES ZARZĄDU  
*Robert Świątkiewicz*

L.dz.DT/3529 /11/2012  
Nr wn.1047/W/2012

Wołomin, dnia 14.11.2012

**ANEKS NR 1047/W/2012  
do warunków technicznych nr 328/W/2012 z dnia 11.05.2012**

na budowę sieci wodociągowej w ul. Szczęsnej na odcinku od ul. Rolnej do wys. dz. ew. nr 73/8 obr. 04 w Nowych Lipinach.

**Inwestor: Przedsiębiorstwo Wodociągów i Kanalizacji Sp. z o. o.  
ul. Graniczna 1, 05-200 Wołomin**

Dział Techniczno-Inwestycyjny Przedsiębiorstwa Wodociągów i Kanalizacji Sp. z o.o. w Wołominie przy ul. Granicznej 1 zmienia zapisy, zawarte w warunkach technicznych nr 328/W/2012 L.dz.DT/1373/05/2012 z dnia 11.05.2012 w zakresie średnic projektowanych przewodów wodociagowych:

- W ul. Szczęsnej należy wybudować sieć wodociagową  $\varnothing 110$  PE,  $L_{ca}=210,0$  m na odcinku od istniejącej sieci wodociagowej  $\varnothing 110$  PVC w ul. Rolnej do wysokości dz. ew. nr 73/8 obr. 04 w Nowych Lipinach i zakończyć hydrantem  $\varnothing 80$  ppoż.
- Uzbrojenie projektowanego wodociagu  $\varnothing 110$  PE: zasady kołnierzowe z miękkim uszczelnieniem  $\varnothing 100$ , hydranty  $\varnothing 80$  p.poż. podziemne

STAROSTWO  
POWIATOWE W WOŁOMINIE  
Wydział Budownictwa  
05-200 Wołomin, ul. Prądzińskiego 3  
tel. 787-43-01 w. 106, 107, 110, 114

Pozostałe zapisy, zawarte w warunkach technicznych . Nr 328/W/2012 L.dz.DT/1373/05/2012 z dnia 11.05.2012 pozostają bez zmian.

Sporządził:  
Piotr Dębski  
Dział Techniczno-Inwestycyjny

*P. Dębski*

CZŁONEK ZARZĄDU

*Wojciech Jankowski*

PREZES ZARZĄDU

*Paweł Solis*

Za zgodność z oryginałem

2012 -11- 2 8

*mgr inż. Grażyna Ośko*

Starostwo Powiatowe w Wołominie  
Zespół Uzgadniania  
Dokumentacji Projektowej  
05-200 Wołomin  
ul. Powstańców 8  
tel. 022-787-66-28

ZUD/7340/1129/2012

## OPINIA NR 1287/2012

Przedmiot opinii: wodociąg

Inwestor: PWiK Sp. z o. o

Na wniosek z dnia: 2012.05.28

Data złożenia wniosku do Powiatowego Zespołu Uzgadniania Dokumentacji: 2012.05.29

Zgodnie z Ustawą z dnia 17 maja 1989 r. Prawo Geodezyjne i Kartograficzne ( Dz. U. 2010. 193. 1287 z późn. zm.) Starosta Wołomiński **opiniuje pozytywnie** dokumentację projektową obiektu położonego **we w. Lipiny Nowe ul. Szczęsna dz. 73/15 obr. 04 gm. Wołomin**

Uwagi i zalecenia jednostek opiniujących dokumentację projektową:

1. WOŚ – prace związane z budową wodociągu w zasięgu korony drzewa wykonać metodą bezwykopową pod nadzorem ogrodniczym, bez uszkodzania drzewa.

1 zał. w 2 egz.

Sporządziła:

Mariola Łukasiewicz

STAROSTWO  
POWIATOWE W WOŁOMINIE  
Powiatowy Zespół Uzgadniania  
Dokumentacji Projektowej  
Sieci Uzbrojenia Terenu  
05-200 Wołomin, ul. Powstańców 8

STAROSTWO  
POWIATOWE W WOŁOMINIE  
Wydział Budownictwa  
05-200 Wołomin, ul. Prądyńskiego 3  
tel. 787-43-01 w 106, 107, 110, 114

Z upoważnienia Starosty  
PRZEWODNICZĄCY  
Zespołu Uzgadniania Dokumentacji Projektowej

Bożena Kowalewska

**STAROSTWO  
POWIATOWE W WOŁOMINIE**  
**Wydział Budownictwa**  
05-200 Wołomin, ul. Prączyńskiego 3  
tel. 787-43-01 w. 106, 107, 110, 114

1. Opinia ważna jest przez okres 3 lat.

2. Zgodnie z Art. 27 Ustawy Prawo Geodezyjne i Kartograficzne z 17.05.89r.  
(Dz. U. 2010.193.1287 z późn. zm.)

sieć uzbrojenia terenu podlega inwentaryzacji i ewidencji.

Inwestorzy są zobowiązani:

- zapewnić wyznaczenie i dokonanie pomiarów powykonawczych przez jedn. uprawnione do wykonywania prac geodezyjnych,
- pomiary powykonawcze sieci podziemnego uzbrojenia terenu, układanej w wykopach otwartych, należy wykonać przed ich zakryciem.

Postępowanie niezgodne z w/w przepisami, podlega karze grzywny, orzekanej na podstawie przepisów o postępowaniu w sprawach o wykroczeniach (Art. 48 ust. 1 pkt. 6 i ust. 2 Ustawy).

3. Integralną część opinii stanowi załącznik (załączniki) w postaci mapy (map) do celów projektowych z wskazanym usytuowaniem projektowanych sieci uzbrojenia terenu.

MAPA DO CELÓW PROJEKTOWYCH  
SKALA MAPY 1:500

woj. mazowieckie gm. Wołomin  
w. Lipiny Nowe  
ul. Szczepna dz. 73/15, 34/6  
jednostka ew. 143412\_5.0021  
obręb: Lipiny Nowe 04

**USŁUGI GEODEZYJNE**  
Zbigniew Szczechura  
05-230 Kobyłka ul. Ks. Marcina Żaluzkiego 108  
tel. 0-601-34-74-01  
**Geodeta uprawniony: ZBIGNIEW SZCZECURA**  
nr upr. 5384

KERG 125-649/12  
L.Dz. 4834/12

Układ wsp. 2000, Kronsztadt 86  
Oznaczenie granic obszaru, który był przedmiotem aktualizacji:  **kolor żółty**  
Opracowanie mapy: maj 2012  
Mapa do celów projektowych została wykonana bez ustalenia obciążen służebnościami gruntowymi dla dz. ew. 73/15, 34/6

**ZBIGNIEW SZCZECURA**  
Geodeta Uprawniony  
Nr zaświadczenia 5384  
ul. Ks. Marcina Żaluzkiego 108  
05-230 Kobyłka  
tel. 0-601-34-74-01

Zgodnie z art. 13 ustawy z dnia 17.05.1989 r. - Prawo geodezyjne i kartograficzne (t.j. Dz. U. 2000 g. Nr. 100, poz. 1086, z późn. zm.) rozpowszechnianie, rozprowadzanie oraz reprodukcowanie w celu rozpowszechniania i rozprowadzania niniejszej mapy wymaga zezwolenia Starosty Powiatu Wołomińskiego

**STAROSTWO POWIATOWE W WOŁOMINIE**  
Powiatowy Ośrodek Dokumentacji Geodezyjnej i Kartograficznej w Wołominie  
W obszarze oznaczonym linią ..... dokonano aktualizacji treści mapy zasadniczej, dokumentu z pomiaru ..... z zasobu powiatowego w dniu ..... i zatwierdzono pod nr .....  
Wniosek ten może służyć do celów projektowych  
Wołomin, dnia .....  
Zbigniew Szczechura  
Geodeta Uprawniony  
Nr zaświadczenia 5384  
ul. Ks. Marcina Żaluzkiego 108  
05-230 Kobyłka  
tel. 0-601-34-74-01

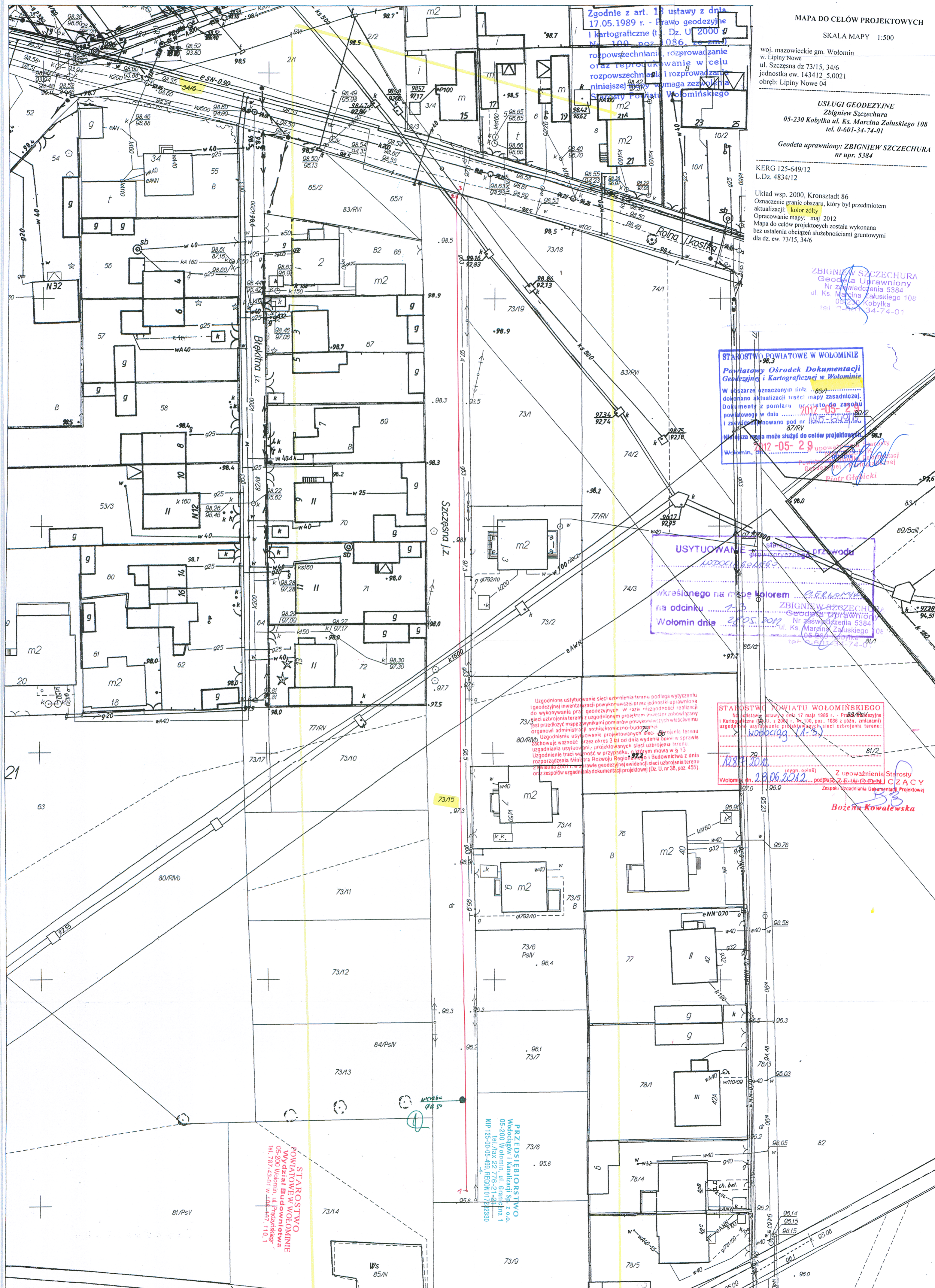
**USYTUOWANIE** .....  
określonego na mapie kolorem .....  
na odcinku .....  
Wołomin dnia .....  
Zbigniew Szczechura  
Geodeta Uprawniony  
Nr zaświadczenia 5384  
ul. Ks. Marcina Żaluzkiego 108  
05-230 Kobyłka  
tel. 0-601-34-74-01

**STAROSTWO POWIATU WOŁOMIŃSKIEGO**  
Na podstawie ustawy z dnia 17 maja 1989 r. - Prawo geodezyjne i kartograficzne (t.j. z 2000 r. Nr. 100, poz. 1086 z późn. zmianami) uzgodnione usytuowanie projektowanych sieci uzbrojenia terenu:  
Wołomin, dnia .....  
Z upoważnienia Starosty  
Wołomin, dn. 29.06.2012, podpis: Z. F. W. O. D. N. CZACY  
Zespołu uzgadniania Dokumentacji Projektowej  
**Bożena Kowalewska**

Uzgodnione usytuowanie sieci uzbrojenia terenu podlega wycyftowaniu i geodezyjnej inwentaryzacji powyższych oraz ponownej inwentaryzacji do wykonania przez geodezyjnych w razie niezgodności realizacji do usytuowania projektu uzgodnionym prosiem inwestor zobowiązany jest przedłożyć mapę z wynikami pomiarów powyższych właścicielu organowi administracji architektoniczno-budowlanej  
Uzgodnienie usytuowania projektowanych sieci uzbrojenia terenu zachowuje ważność przez okres 3 lat od dnia wydania opinii w sprawie uzgodnienia usytuowania projektowanych sieci uzbrojenia terenu uzgodnienia Ministerstwa Rozwoju Regionalnego i Budownictwa z dnia 2001 r. w sprawie geodezyjnej ewidencji sieci uzbrojenia terenu oraz zespołów uzgadniania dokumentacji projektowej (Dz. U. nr 35, poz. 455).

**STAROSTWO POWIATOWE W WOŁOMINIE**  
Wydział Budowlany  
05-200 Wołomin, ul. Próżniarskiej 1  
tel. 787-43-01 w. 110, 110.1

**PRZEDSIĘBIORSTWO**  
Wodociąg i Kanalizacji Sp. z o.o.  
05-200 Wołomin, ul. Graniczna 1  
tel./fax 22 776-21-21  
NIP: 125-00-05-499 REGON: 017292300



Wołomin, dnia 29 października 2012 r.

MZDiZ.JS.7230.216.2012

## DECYZJA Nr 81/L/2012

Miejski Zakład Dróg i Zieleni w Wołominie reprezentowany przez p.o. Dyrektora Sylwestra Jagodzińskiego, działając na podstawie pełnomocnictwa Burmistrza Wołomina Ryszarda Madziara i na podstawie art. 39 ust. 3 i ust. 3a ustawy z dnia 21 marca 1985 r. o drogach publicznych (t.j. Dz. U. z 2007 r. nr 19 poz. 115) oraz art. 104 i art. 107 Kodeksu Postępowania Administracyjnego (tj. Dz. U. Nr 98 z 2000 r. poz. 1071), po rozpatrzeniu wniosku z dnia **21 września 2012 r. złożonego przez Przedsiębiorstwo Wodociągów i Kanalizacji w Wołominie o wydanie zgody na lokalizację w pasie drogowym ul. Szczęsnej w Nowych Lipinach w gminie Wołomin rozdzielczej sieci wodociągowej**

### z e z w a ł a :

**Przedsiębiorstwu Wodociągów i Kanalizacji Sp. z o. o. w Wołominie na lokalizację rozdzielczej sieci wodociągowej w pasie drogowym ul. Szczęsnej dz. nr ew. 73/15 obr. 04 Nowe Lipiny w gminie Wołomin.**

**Usytuowanie urządzeń winno być zgodne z opinią wydaną przez Starostwo Powiatowe w Wołominie Zespół Uzgadniania Dokumentacji Projektowej Nr 1287/2012 z dnia 28.06.2012r.**

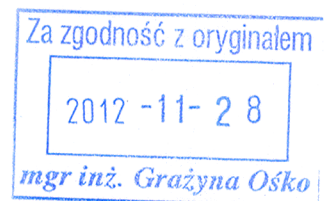
### Uzasadnienie:

Zgodnie z art. 107 § 4 KPA (tj. Dz. U. z 2000 r. Nr 98, poz. 1071 z późn. zm.) odstępuje się od uzasadniania decyzji, gdy uwzględnia ona w całości żądanie wnioskodawcy będącego jedyną stroną w sprawie.

### Pouczenie:

Zgodnie z art. 39 ust. 3A Ustawy o drogach publicznych przed przystąpieniem do wykonania prac inwestor zobowiązany jest do:

1. Uzyskania pozwolenia na budowę lub dokonania odpowiednich zgłoszeń
2. Uzgodnienia z zarządcą drogi projektu budowlanego
3. Uzyskania decyzji na umieszczenie infrastruktury technicznej
4. Uzyskania zezwolenia na zajęcie pasa w celu prowadzenia robót
5. Utrzymanie urządzenia należy do jego posiadacza
6. Jeśli budowa, przebudowa lub remont drogi wymaga przełożenia urządzenia koszt jego ponosi:
  - Zarządca drogi gdy okres umieszczenia urządzenia w pasie drogowym jest krótszy lub równy 4 lata licząc od dnia wydania zezwolenia przez zarządcę drogi zachowując dotychczasowe właściwości użytkowe urządzenia i parametry techniczne
  - Właściciel urządzenia gdy okres umieszczenia urządzenia w pasie drogowym jest dłuższy niż 4 lata licząc od dnia wydania zezwolenia przez zarządcę drogi lub gdy na żądanie właściciela wprowadzono ulepszenia w urządzeniu.



Zgodnie z art. 40 ustawy o drogach publicznych prace w pasie drogowym mogą być realizowane po uprzednim uzyskaniu decyzji zezwalającej na zajęcie pasa drogowego, o którą należy wystąpić do właściciela drogi z jednomiesięcznym wyprzedzeniem, przed terminem planowanego zajęcia pasa drogowego. Za umieszczenie urządzeń nie związanych z funkcjonowaniem drogi zostanie naliczona opłata roczna.

Szczegółowe warunki określające wykonanie prac w pasie drogowym i związane z tym opłaty



zostaną określone w decyzji zezwalającej na zajęcie pasa drogowego.

Od niniejszej decyzji służy stronie odwołanie do Samorządowego Kolegium Odwoławczego w Warszawie przy ul. Kieleckiej 44 za pośrednictwem Burmistrza Wołomina, w terminie czternastu dni od daty jej doręczenia.

Otrzymują:

1. PWiK Sp. z o. o.  
ul. Graniczna 1, 05 – 200 Wołomin
2. Miejski Zakład Dróg i Zieleni  
ul. Sienkiewicza 1, 05-200 Wołomin  
a/a

Z up. BURMISTRZA

*Sylwester Jagodziński*  
Zastępca Burmistrza



Decyzja Nr 81/L/2012 z dnia 29.10.2012

**STAROSTWO  
POWIATOWE W WOŁOMINIE**  
**Wydział Budownictwa**  
05-200 Wołomin, ul. Prądzyńskiego 3  
tel 787-43-01 w 106, 107, 110, 114

*[Signature]*  
Za zgodność z oryginałem  
2012 - 11 - 28  
mgr inż. Grażyna Osko

woj. mazowieckie gm. Wołomin  
w. Lipiny Nowe  
ul. Szczesna dz. 73/15, 34/6  
jednostka ew. 143412\_5.0021  
obręb: Lipiny Nowe 04

USŁUGI GEODEZYJNE  
Zbigniew Szczechura  
05-230 Kobyłka ul. Ks. Marcina Zaluskiego 108  
tel. 0-601-34-74-01

Geodeta uprawniony: ZBIGNIEW SZCZECZURA  
nr upr. 5384

KERG 125-649/12  
L.Dz. 4834/12

Układ wsp. 2000, Kronsztadt 86  
Oznaczenie granic obszaru, który był przedmiotem  
aktualizacji: kolor żółty  
Opracowanie mapy: maj 2012  
Mapa do celów projektowych została wykonana  
bez ustalenia obciążen służebnościami gruntowymi  
dla dz. ew. 73/15, 34/6

ZBIGNIEW SZCZECZURA  
Geodeta Uprawniony  
Nr zaświadczenia 5384  
ul. Ks. Marcina Zaluskiego 108  
05-230 Kobyłka  
tel. 0-601-34-74-01

SPRAWY POWIATOWE W WOŁOMINIE  
Powiatowy Ośrodek Dokumentacji  
Geodezyjnej i Kartograficznej w Wołominie  
ul. Sienkiewicza 1, 05-200 Wołomin  
tel. 747-43-01

Ministerstwo Infrastruktury i Transportu  
ul. Al. J. Piłsudskiego 26  
00-910 Warszawa  
tel. 22-62-54-00

Ministerstwo Środowiska  
ul. Chałubińskiego 1  
00-910 Warszawa  
tel. 22-62-54-00

Ministerstwo Rolnictwa i Gospodarki  
Wiejskiej i Rozwoju Obszarów Wiejskich  
ul. Rakowiecka 17  
00-910 Warszawa  
tel. 22-62-54-00

Ministerstwo Pracy i Polityki Społecznej  
ul. Rakowiecka 17  
00-910 Warszawa  
tel. 22-62-54-00

Ministerstwo Kultury i Dziedzictwa  
Narodowego  
ul. Rakowiecka 17  
00-910 Warszawa  
tel. 22-62-54-00

Ministerstwo Edukacji i Nauki  
ul. Rakowiecka 17  
00-910 Warszawa  
tel. 22-62-54-00

Ministerstwo Zdrowia  
ul. Rakowiecka 17  
00-910 Warszawa  
tel. 22-62-54-00

Ministerstwo Sprawiedliwości  
ul. Rakowiecka 17  
00-910 Warszawa  
tel. 22-62-54-00

Ministerstwo Wojskowości  
ul. Rakowiecka 17  
00-910 Warszawa  
tel. 22-62-54-00

Ministerstwo Rolnictwa i Gospodarki  
Wiejskiej i Rozwoju Obszarów Wiejskich  
ul. Rakowiecka 17  
00-910 Warszawa  
tel. 22-62-54-00

Ministerstwo Pracy i Polityki Społecznej  
ul. Rakowiecka 17  
00-910 Warszawa  
tel. 22-62-54-00

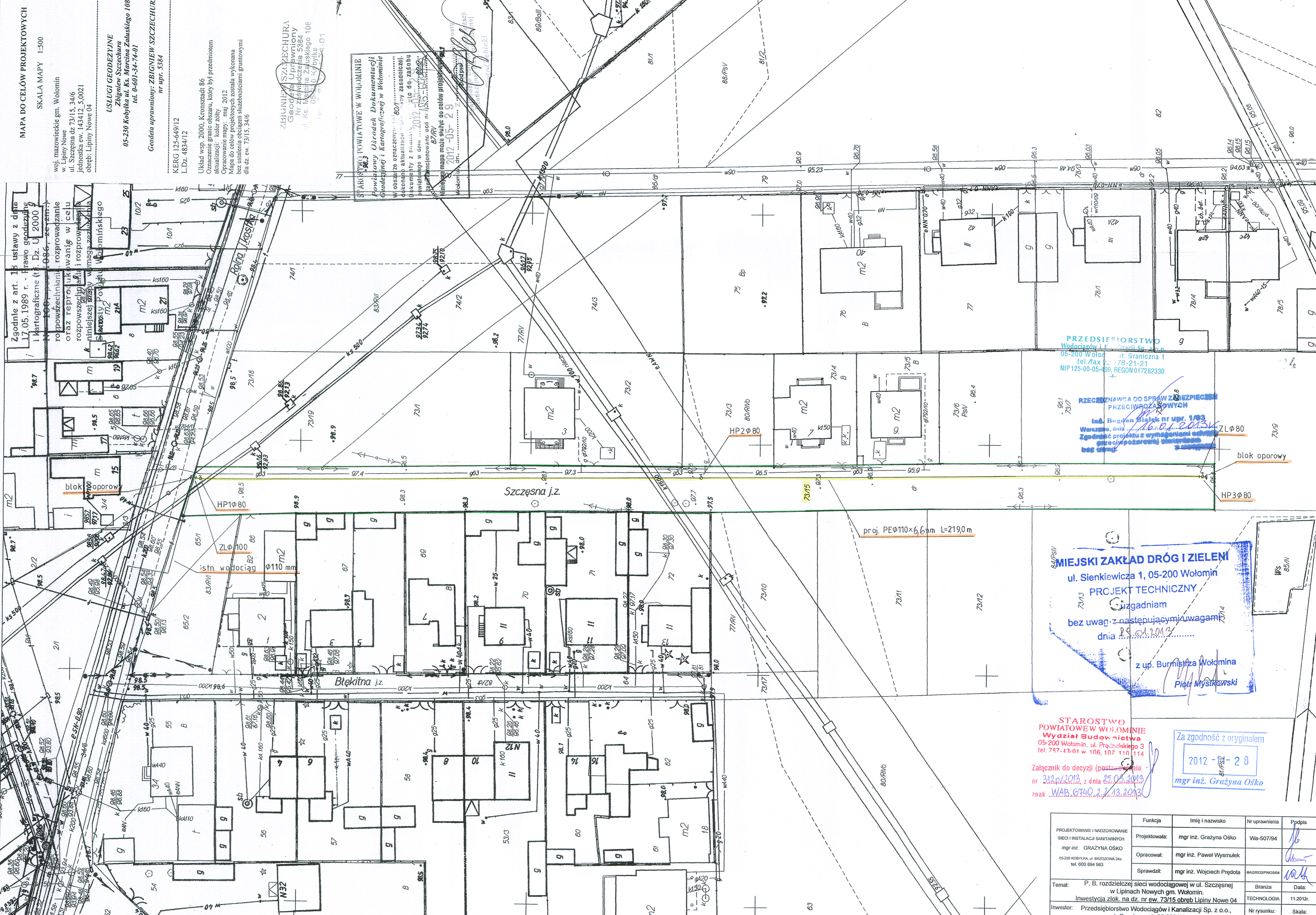
Ministerstwo Kultury i Dziedzictwa  
Narodowego  
ul. Rakowiecka 17  
00-910 Warszawa  
tel. 22-62-54-00

Ministerstwo Edukacji i Nauki  
ul. Rakowiecka 17  
00-910 Warszawa  
tel. 22-62-54-00

Ministerstwo Zdrowia  
ul. Rakowiecka 17  
00-910 Warszawa  
tel. 22-62-54-00

Ministerstwo Sprawiedliwości  
ul. Rakowiecka 17  
00-910 Warszawa  
tel. 22-62-54-00

Ministerstwo Wojskowości  
ul. Rakowiecka 17  
00-910 Warszawa  
tel. 22-62-54-00



**PRZEDSIĘBIORSTWO**  
Wodociągów i Kanalizacji Sp. z o.o.  
05-200 Wołomin, ul. Graniczna 1  
tel./fax 22 747-21-21  
NIP 125-00-05-499, REGON 017282330

**RZECZNIK DO SPRAW Zabezpieczeń**  
**PRZECIWOPOŻAROWYCH**  
Inż. Bogdan Białek nr upr. 1/03  
Warszawa, dnia 25.08.2013  
Zgodność projektu z wymaganiami ochrony  
pożarowej przewidzianymi w przepisach

blok oporowy  
HP3φ80

**MIEJSKI ZAKŁAD DRÓG I ZIELENI**  
ul. Sienkiewicza 1, 05-200 Wołomin  
**PROJEKT TECHNICZNY**  
Zagadniam  
bez uwag - z następującymi uwagami  
dnia 25.08.2013  
z up. Burmistrza Wołomina  
Piotr Mystkowski

**STAROSTWO**  
**POWIATOWE W WOŁOMINIE**  
Wydział Budownictwa  
05-200 Wołomin, ul. Prądnickiego 3  
tel. 747-43-01 w. 106, 107 110, 114

Załącznik do decyzji (postanowienia)  
nr 3120/2013, z dnia 25.08.2013  
znak WAB.6740.2.2.13.2013

Za zgodność z oryginałem  
2012 - 12 - 28  
mgr inż. Grażyna Ośko

PROJEKTOWANE I NADZOROWANE SIECI I INSTALACJI SANITARNYCH mgr inż. GRAŻYNA OŚKO 05-230 KOBYŁKA, ul. BRZÓZOWA 24a tel. 600 894 983	Funkcja	Imię i nazwisko	Nr uprawnień	Pdpis
	Projektowała:	mgr inż. Grażyna Ośko	Wa-507/94	<i>[Signature]</i>
	Opracował:	mgr inż. Paweł Wyszulek		<i>[Signature]</i>
	Sprawdził:	mgr inż. Wojciech Prędoła	MAZ0032P/WOS04	<i>[Signature]</i>
Temat:	P. B. rozdzielczej sieci wodociągowej w ul. Szczesnej w Lipinach Nowych gm. Wołomin. Inwestycja zlokalizowana na dz. nr ew. 73/15 obręb Lipiny Nowe 04			Branża: Data: TECHNOLOGIA 11.2012.
Investor:	Przedsiębiorstwo Wodociągów i Kanalizacji Sp. z o.o., ul. Graniczna 1, 05-200 Wołomin			Nr rysunku: Skala:
Nazwa rysunku:	Projekt techniczny			1 1:500

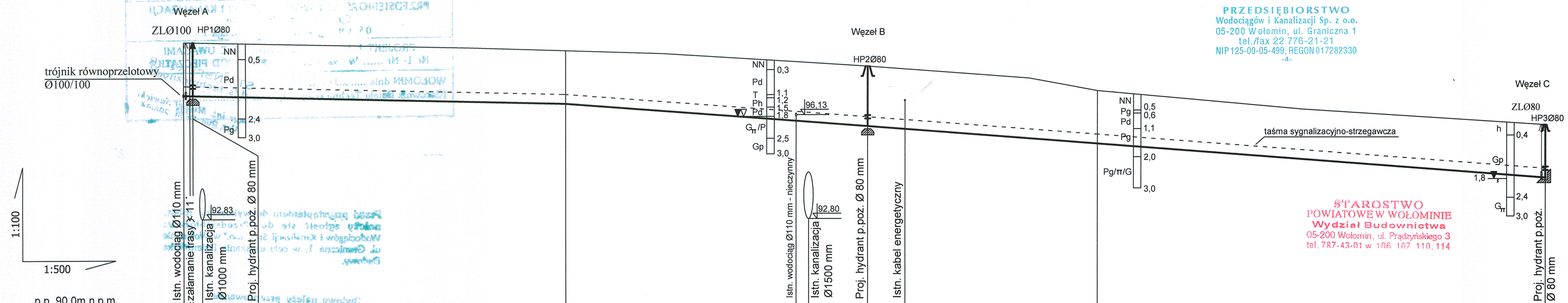
owiatowy Ośrodek Dokumentacji Geodezyjnej i Kartograficznej w Wołominie  
Kronsztadt 86  
Jednostka ewid. : Wołomin  
Układ wsp. 2000 strefa 7/21\*  
Rozbój pracy : UG Szczechura Zbigniew

for Sasin 2012.05.23. Granice ewidencyjne - wymagają weryfikacji

ul. Szczęsna - j.z.

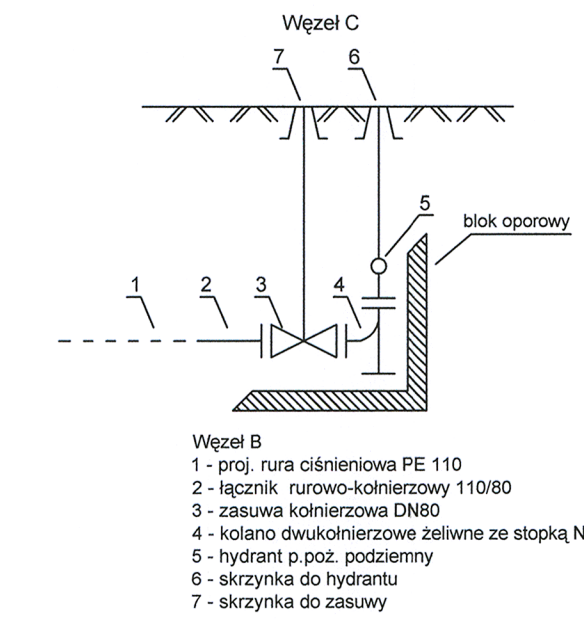
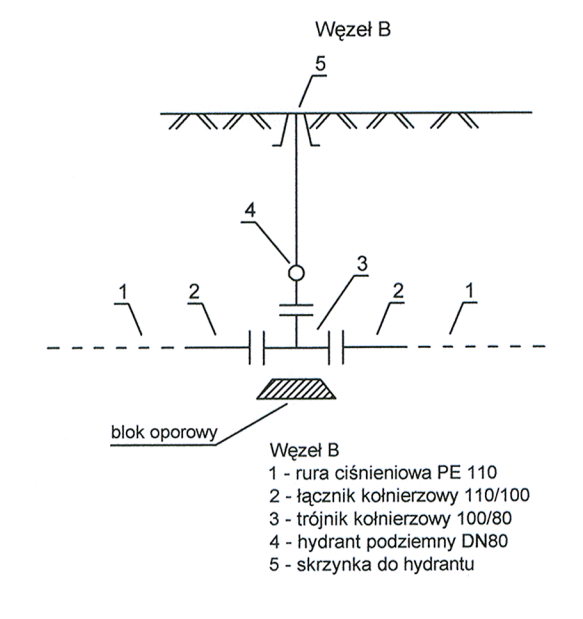
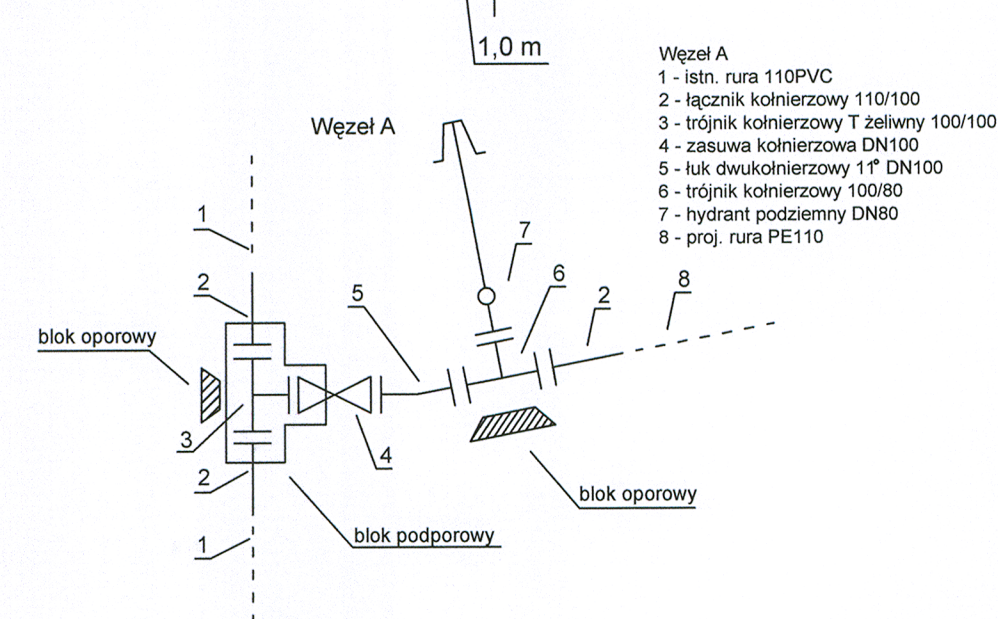
**PRZEDSIĘBIORSTWO**  
Wodociągów i Kanalizacji Sp. z o.o.  
05-200 Wołomin, ul. Graniczna 1  
tel./fax 22 776-21-21  
NIP 125-00-05-499, REGON 017282330

**STAROSTWO**  
POWIATOWE W WOŁOMINIE  
Wydział Budownictwa  
05-200 Wołomin, ul. Prądzyńskiego 3  
tel. 787-43-01 w 106 107 110, 114



Rzędna terenu ist.	98,50	98,50	98,20	97,68	96,90	95,80
Rzędna osi przewodu	96,80	96,80	96,49	95,76	95,21	94,10
Zagłębienie do osi	1,70	1,70	1,71	1,92	1,69	1,70
Spadek	i=5,0%			i=15,0%		
Długość	L=61,5 m			L=157,5 m		
Średnica, materiał, długość	Ø 110x6,6 mm rury ciśnieniowe z PE100, L=219,0 m					
Odległość	0,0	60,5 m	61,5	48,5 m	110,0	219,0

Nr wg ZUD	3	2	1	1	1	1
-----------	---	---	---	---	---	---



*Alternatywnie realizację wodociągu wykonano metodą bezwykopową z zastosowaniem rury PE ze wzmocnioną ściągłą typu TYTAN PE SDR17. Stempli wykonane hydrantów roboczych wykonane betonowe o wym. 60x60x30cm.*

	Funkcja	Imię i nazwisko	Nr uprawnienia	Podpis
PROJEKTOWANIE I NADZOROWANIE SIECI I INSTALACJI SANITARNYCH mgr inż. GRAZYNA OŚKO 05-230 KOBYLKA, ul. BRZOSZOWA 24a tel. 600 894 983	Projektowała:	mgr inż. Grażyna Ośko	Wa-507/94	<i>[Signature]</i>
	Opracował:	mgr inż. Paweł Wysmulek		<i>[Signature]</i>
	Sprawił:	mgr inż. Wojciech Prędoła	MAZ0032/PWOS04	<i>[Signature]</i>
Temat:	P. B. rozdzielczej sieci wodociągowej w ul. Szczęsnej w Lipinach Nowych gm. Wołomin. Inwestycja złok. na dz. nr ew. 73/15 obręb Lipiny Nowe 04		Branża	Data:
Investor:	Przedsiębiorstwo Wodociągów i Kanalizacji Sp. z o.o., ul. Graniczna 1, 05-200 Wołomin		TECHNOLOGIA	11.2012r.
Nazwa rysunku:	Profil podłużny rozdzielczej sieci wodociągowej		Nr rysunku:	Skala:
			2	1: 100/500

Nr uzg. 485/W/2012 r.	
PRZEDSIĘBIORSTWO WODOCIĄGÓW I KANALIZACJI Sp. z o.o. w Wołominie 05-200 700-111 ul. Główna 1	
PROJEKT NINIEJSZY UZGODNIŁO Z UWAGAMI Nr 1- Nr ..... WYSKOCZEŃ SIĘMIY POD PIECZĄTKĄ	
WOŁOMIN dnia 4.12.2012	ST. INSPEKTOR d/s technicznych
Kierownik Działu Technicznego użył/..... mgr inż. Michał Sawicki Upr. Bud. Nr St. 208/84	

**Przed przystąpieniem do wykonania robót, należy zgłosić się do "Przedsiębiorstwa Wodociągów i Kanalizacji Sp. z o.o." w Wołominie ul. Główna 1, w celu uzyskania Dzienniczka Budowy.**

**Budowę należy przeprowadzić pod nadzorem technicznym "Przedsiębiorstwa Wodociągów i Kanalizacji Sp. z o.o. w Wołominie" na zlecenie inwestora.**

**Uzgodnienie projektu ważne do dnia 28.06.2015**

**Przed zasypką zgłosić do odbioru kanał lub przewód wodociągowy.**