

PROJEKT BUDOWLANY

rozdzielczej sieci wodociągowej w ul. Teligi z włączeniem
do ul. Kościelnej w Wołominie.

Inwestycja zlokalizowana na dz. nr ew. 125/16, 195/1 obręb 24.

Inwestor : Przedsiębiorstwo Wodociągów i Kanalizacji Sp. z o.o.
ul. Graniczna 1, 05-200 Wołomin

STAROSTWO
POWIATOWE W WOŁOMINIE
Wydział Budownictwa
05-200 Wołomin; ul. Prądyńskiego 3
tel. 787-43-01 w. 106, 107, 110, 114

Załącznik do decyzji (postanowienia)
nr 620/2013, z dnia 22.01.2013
znak WAB.6740.1.2.150.2012

Autor Projektu			
Imię i Nazwisko	Uprawnienia	data	podpis
Projektowała: mgr inż. Grażyna Ośko	Wa-507/94	13.11.2012r.	mgr inż. Grażyna Danuta Ośko mgr bud. i kier. rob. bud. bez ograniczeń w specjalności instal. inżynierskiej w zakresie sieci sanitarnych nr Wa-507/94 i Wa-995/94
Opracował: mgr inż. Paweł Wysmułek	-	13.11.2012r.	Wysmułek
Sprawdził: mgr inż. Wojciech Prędota	MAZ/0032/PWOS/04	13.11.2012r.	mgr inż. Wojciech Prędota Uprawnienia budowlane do projektowania i kierowania robotami budowlanymi bez ograniczeń w zakresie specjalności instalacyjnych, gazowych, wodociągowej i kanalizacyjnej nr MAZ/0032/PWOS/04

Spis zawartości

I. Część opisowo-zbiorcza	str. 1
1. Przedmiot opracowania	str. 1
2. Inwestor, Użytkownik, Wykonawca	str. 1
3. Podstawy opracowania	str. 1
II. Część technologiczna	str. 2
1. Lokalizacja przewodów wodociagowych	str. 2
2. Materiał i średnica	str. 2
3. Uzbrojenie przewodu	str. 2
4. Próba hydrauliczna	str. 2
5. Dezynfekcja i płukanie sieci	str. 3
III. Wytyczne realizacji inwestycji	str. 3
1. Roboty ziemne	str. 3
2. Warunki gruntowo-wodne	str. 3
3. Wymagania dotyczące ochrony środowiska w czasie budowy	str. 4
3.1 Kontrola szczelności przewodów	str. 4
3.2 Odwodnienie wykopów	str. 4
3.3 Zagospodarowanie mas ziemnych	str. 4
3.4 Zagospodarowanie odpadów	str. 5
3.5 Wykorzystanie terenu w trakcie realizacji i eksploatacji inwestycji	str. 5
IV. Informacja dotycząca bezpieczeństwa i ochrony zdrowia	str. 6-9
V. Załączniki:	
1. Oświadczenie projektanta o zgodności dokumentacji z przepisami	str.10
2. Zaświadczenie projektanta o wpisie do MOIIB	str.11
3. Uprawnienia projektanta	str.12
4. Oświadczenie sprawdzającego o zgodności dokumentacji z przepisami	str.13
5. Zaświadczenie sprawdzającego o wpisie do MOIIB	str.14
6. Uprawnienia sprawdzającego	str.15-16
7. Warunki techniczne wydane przez PWiK Sp. z o.o. w Wołomin, ul. Graniczna 1, L.Dz.DT/1296/04/2012 z dnia 25.04.2012r.,	str.17
8. Uzgodnienie w Zespole Uzgadniania Dokumentacji Starostwa Powiatu Wołomińskiego w Wołominie, ul. Powstańców 8 Opinia nr 1288/2012 z dnia 29.06.2012r. wraz z załącznikami mapowymi	str.18-20
9. Decyzja Miejskiego Zakładu Dróg i Zieleni nr 78/L/2012	str.21-22
VI. Część rysunkowa	
Rysunek nr 1. Projekt zagospodarowania terenu	str.23
Rysunek nr 2. Profil podłużny rozdzielczej sieci wodociagowej	str.24

STAROSTWO
POWIATOWE W WOŁOMINIE
Wydział Budownictwa
05-200 Wołomin, ul. Prądyńskich 2
tel. 787-43-01 w. 106, 107, 110, 111

I. CZĘŚĆ OPISOWO-ZBIORCZA

01

1. Przedmiot opracowania

Przedmiotem opracowania jest Projekt Budowlany rozdzielczej sieci wodociągowej w ul. Teligi z włączeniem do ul. Kościelnej w Wołominie.

Inwestycja zlokalizowana, na dz. nr ew. 125/16, 195/1 obręb 24.

2. Inwestor, Użytkownik, Wykonawca

- Inwestor** – PWiK Sp. z o.o. w Wołominie
ul. Graniczna 1, 05-200 Wołomin
- Użytkownik** – PWiK Sp. z o.o. w Wołominie
ul. Graniczna 1, 05-200 Wołomin
- Wykonawca** – zostanie wyłoniony w drodze przetargu

STAROSTWO
POWIATOWE W WOŁOMINIE
Wydział Budownictwa
05-200 Wołomin; ul. Prądyżyskiego 3
tel. 787-43-01 w. 106, 107, 110, 114

3. Podstawy opracowania

- 3.1. Zlecenie Inwestora
- 3.2. Plany sytuacyjne z inwentaryzacją urządzeń podziemnych w skali 1: 500
- 3.3. Warunki techniczne wydane przez PWiK w Wołominie ul. Graniczna 1, L.Dz. DT/1296/04/2012 z dnia 25.04.2012 r.
- 3.4. Uzgodnienie trasy projektowanych przewodów w Zespół Uzgadniania Dokumentacji przy Starostwie Powiatu Wołomińskiego, 05 – 200 Wołomin, ul. Powstańców 8, Opinia nr 1288/2012 z dnia 29.06.2012 r.
- 3.5. Wizja lokalna w terenie
- 3.6. Wypis i wyrys z miejscowego planu zagospodarowania przestrzennego
- 3.7. Decyzja Miejskiego Zakładu Dróg i Zieleni w Wołominie zezwalająca na lokalizację wodociągu w pasie drogowym.
- 3.8. Wypisy z rejestru gruntów

II. CZEŚĆ TECHNOLOGICZNA

02

1. Lokalizacja przewodów wodociagowych.

Trasa projektowanej rozdzielczej sieci wodociagowej w ulicy Teligi z włączeniem do ul. Kościelnej w Wołominie ustalona została przez projektanta i zaopiniowana przez ZUD.

Projektowana inwestycja zlokalizowana jest w dz. nr ew. 125/16, 195/1 obręb 24.

2. Materiał i średnica przewodu.

Projektuje się wykonanie rozdzielczej sieci wodociagowej w ulicy Teligi z rur PE 100, zgrzewanych doczołowo $D_n \times g = 110 \times 8,1$ mm o długości $L=314,0$ m.

STAROSTWO
WOŁOMIŃSKIE
Wydział Budownictwa
05-200 Wołomin, ul. Prądzińskiego 3
tel. 787-43-01 w. 106, 107, 110, 114

3. Uzbrojenie przewodu.

Włączenie projektowanego przewodu $\varnothing 110$ PE do istniejącego wodociagu $\varnothing 300$ z żeliwa w ul. Kościelnej należy dokonać za pomocą trójnika redukcyjnego $\varnothing 300/100$. Włączenie projektowanego przewodu $\varnothing 110$ PE do istniejącego wodociagu $\varnothing 110$ z PE w ul. Teligi zakończonego hydrantem należy dokonać poprzez przebudowę istniejącego hydrantu (hydrant na stopce do przebudowy na trójnik). Na projektowanym przewodzie $\varnothing 110$ za włączeniem do wodociagu w ul. Kościelnej należy zamontować zasuwę liniową ZL $\varnothing 100$. Na projektowanym przewodzie wodociagowym zaprojektowano dwa hydrantów podziemny $D_n 80$ nr katalogowy 852, wg katalogu Armatury Przemysłowej „WEMA” Zgodnie z normą BN – 81/9192 – 05 końcówkę przewodu oraz trójnik należy zabezpieczyć blokami oporowymi typu - I B.

Między blokiem i rurą należy wykonać dylatację z dwóch warstw kitu bitumicznego lub folii polietylenowej.

Lokalizację bloków oporowych pokazano na planie sytuacyjnym i profilu. Na trasie przewodu wodociagowego w odległości 30m nad

przewodem umieścić taką samą wieżę sygnalizacyjno-ostreżeniową.

4. Próba hydrauliczna

Zamontowany przewód wodociagowy przed włączeniem do czynnej sieci wodociagowej należy poddać próbie hydraulicznej na ciśnienie 1 MPa (10 kg/cm^2) zgodnie z normą PN – 81/B – 10725.

Próbie ciśnieniową wykonać należy bez zamontowanego uzbrojenia, po ułożeniu przewodu w wykopie, na podsypce piaskowej i wykonaniu

bloku oporowego oraz po częściowym przykryciu rur piaskiem z pozostawieniem odkrytych połączeń.

03

5. Dezynfekcja i płukanie sieci

Po pozytywnej próbie szczelności i zasypaniu wykopów należy wykonać dezynfekcję przewodów podchlorynem sodu w ilości 250 mg/l, a następnie przewody poddać intensywnemu płukaniu. Przewody płukać z prędkością $v \geq 1,0$ m/s pod nadzorem użytkownika. Wodę po płukaniu odprowadzić powierzchniowo.

III. WYTYCZNE REALIZACJI INWESTYCJI

1. Roboty ziemne

Przewiduje się, że przewód wodociagowy na całej długości przebiegu, wykonywane będą w wykopach wąskoprzestrzennych, szalowanych poziomo układanymi wypraskami stalowymi.

Wykopy wykonywane będą mechaniczno-ręcznie (w 80% mechanicznie i w 20 % ręcznie). Rury z PE układać na podsypce z piasku grubości 0,15 m. Pierwszą warstwę zasypki o grubości 0,15 m ponad rurę należy wykonać ręcznie przy pomocy suchego piasku pozbawionego kamieni z jednoczesnym ręcznym ubiciem w celu dokładnego wypełnienia szczelin wokół rurociągu.

Dalszą zasypkę wykonać gruntem z wykopu z rozścieleniem i ubiciem warstwami o grubości 0,20 m.

Zasyp powinien być zagęszczony, a wynik potwierdzony badaniami, wskaźnik zagęszczenia gruntu wg $I_s \geq 0,98$. Wszystkie roboty ziemne i instalacyjne należy wykonywać zgodnie z normą branżową „Przewody podziemne. Roboty ziemne”. BN – 83/8836 – 02.

Przed przystąpieniem do robót fakt ten należy zgłosić do odpowiednich służb eksploatacyjnych i pod ich nadzorem i w uzgodnieniu z nimi prowadzić roboty.

Odbiór robót należy prowadzić zgodnie z normą PN – 81/B – 10722 „Wodociągi. Przewody zewnętrzne. Wymagania i badania przy odbiorze”.

2. Warunki gruntowo-wodne - OPINIA GEOTECHNICZNA

Z badań geotechnicznych przeprowadzonych we wrześniu 2012r. przez firmę DAGEO wynika, że w podłożu gruntowym stwierdzono występowanie gruntów antropogenicznych, oraz osadów wodnolodowcowych i lodowcowych. Pierwszą warstwę stanowią

STAROSTWO
POWIATOWE W WOŁOMINIE
Wydział Budownictwa
05-301 Wołomin, ul. Przemysłowa 3
tel. 787 43 01 w. 106, 107, 110, 114

04

grunty antropogeniczne – nasypy niebudowlane. Są to mieszaniny piasku, gruzu i humusu. Grunty te osiągają miąższość do 0,6 metra. Warstwę drugą stanowią grunty wodnolodowcowe sypkie. Zalegają one pod nasypami. Są to piaski drobne i piaski pylaste. Warstwę trzecią stanowią grunty lodowcowe. Są to gliny piaszczyste, piaski gliniaste. Wodę gruntową stwierdzono w piaskach lodowcowych (warstwa druga). Zwierciadło wody gruntowej wystąpiło na głębokości od 2,0 do 2,7 m p.p.t. – ma ono charakter naporowy. *Obiekt zaliczono do grupy węzłowej posadomowej obiektu.*

3. Wymagania dotyczące ochrony środowiska w czasie budowy

3.1 Kontrola szczelności przewodów

W projekcie przewidziano połączenia rur za pomocą zgrzewania doczołowego, wykonywanego za pomocą automatycznego aparatu. Po dokonaniu zgrzewu połączenia należy przeprowadzić wizualną kontrolę połączeń zgrzewanych. Zgrzewy niesymetryczne, nieprzetopione, budzące wątpliwości należy wyciąć i wykonać ponownie. Połączenia kołnierzone przy zasuwie i hydrantach wykonać na uszczelki gumowe i śruby ze stali nierdzewnej. **Konieczne przed zasypaniem wykopów należy sprawdzić szczelność rurociągu przez wykonanie próby hydraulicznej zgodnie z normą PN-81/B-10725.**

3.2 Odwodnienie wykopów.

Po analizie profilu podłużnego oraz badań geotechnicznych stwierdza się, że w okresach intensywnych opadów lub roztopów może pojawić się woda zawieszona. Słup wody gruntowej może mieć do 0,3 metra. Sytuacja ta może wymusić konieczność prowadzenia wykopów w warunkach odwodnienia. Wody te należy odprowadzić poprzez zastosowanie odwodnienia powierzchniowego z zastosowaniem warstwy filtracyjnej o grubości 30 cm o grubości frakcji 8-16 mm, ze studzienką zbiorczą bezpośrednio z wykopu za pomocą pomp spalinowych. Ten sposób odwodnienia nie spowoduje obniżenia zwierciadła wody na działkach sąsiednich. W wypadku nie skuteczności powierzchniowej metody odwodnienia Wykonawca uzgodni sposób odwodnienia z Projektantem i Inspektorem Nadzoru. Wody z ewentualnego odwodnienia wykopów odprowadzić do istniejącej kanalizacji deszczowej w ul. Kościelnej lub Lipińskiej.

3.3 Zagospodarowanie mas ziemnych

W czasie budowy ziemia z wykopu musi być odwożona na tymczasowe miejsce składowania wskazane przez Inwestora. Po zasypaniu i zagęszczeniu wykopu, nadmiar urobku można wywieźć na wysypisko śmieci.

3.4 Zagospodarowanie odpadów

Materiały używane w trakcie robót wykonawczych takie jak: gwoździe, deski będą zebrane przez wykonawcę i wykorzystane przy innych budowach. Folia, skrawki rur i kabli będą zebrane do pojemników i wywiezione do segregowani odpadów i zagospodarowane zgodnie z ustawą o odpadach.

3.5 Wykorzystanie terenu w trakcie realizacji i eksploatacji inwestycji

Przy prowadzeniu prac budowlanych związanych z realizacją wodociągu należy ograniczyć do minimum wpływ tych działań na glebę, po robotach ziemnych odtworzyć ukształtowanie terenu do stanu poprzedniego. W sąsiedztwie realizowanej inwestycji nie stwierdza się blisko zlokalizowanych drzew, na które mogła by mieć wpływ niniejsza inwestycja.

Uwaga :

Wykopy należy oznaczyć światłem koloru żółtego zapalone od zmierzchu do świtu. Całość robót prowadzić zgodnie z norma BN – 83/8836 – 02 i zachować przepisy BHP. **Dostosować się do uwag zawartych w opinii ZUD.**

POWIATOWE W WOŁOMINIE
Urząd Budownictwa
05-200 Wołomin, ul. Prądzińskiego 3
tel. 787-43-01 w. 106, 107, 110, 114

mgr inż. Grażyna Danuta Ośko
Upr. bud. do proj. i kier. rob. bud.
bez ograniczeń w specjalności instal.
inżynierskiej w zakresie sieci sanitarnych
Nr Wa-507/94 i Wa-995/94

*Alternatywnie reelekcja wodociągu można wybrać
metodę bezwykopową. Wówczas do leudomyj przewodu
wodociągowego należy zastosować rury PE ze wzmacnieniem
ścianki np. TITAN PE SDR 17.*

mgr inż. Grażyna Danuta Ośko
Upr. bud. do proj. i kier. rob. bud.
bez ograniczeń w specjalności instal.
inżynierskiej w zakresie sieci sanitarnych
Nr Wa-507/94 i Wa-995/94

IV. INFORMACJA DOTYCZĄCA BEZPIECZEŃSTWA I OCHRONY ZDROWIA

06

1. Zakres robót

Zakres robót obejmuje:

Wykonanie rozdzielczej sieci wodociągowej w ul. Teligi z włączeniem do ulicy Kościelnej w Wołominie.

Wykonanie robót:

- Przewód wodociągowy – wykop wąskoprzestrzenny

2. Wykaz istniejących obiektów budowlanych

Na omawianym terenie występuje następujące uzbrojenie:

- napowietrzne linie energetyczne
- przewody gazowe
- kable telefoniczne i energetyczne
- kanalizacja sanitarna i deszczowa
- sieć centralnego ogrzewania

STAROSTWO
POWIATOWE W WOŁOMINIE
Wydział Budownictwa
05-200 Wołomin, ul. Prądzińskiego 3
tel. 787-43-01 w. 106, 107, 110, 114

3. Elementy mogące stwarzać zagrożenie bezpieczeństwa

Zagrożenie bezpieczeństwa i zdrowia ludzi może wystąpić w czasie następujących robót:

- wykonywanie robót ziemnych
- zgrzewanie rur
- transport materiałów do miejsca ich wbudowania
- montaż rur w wykopach
- wykonywanie podsypki pod rurociągi
- wykonywanie zasypki i zagęszczenia

Oprócz zagrożeń życia i zdrowia mogą wystąpić okresowe uciążliwości wywołane prowadzeniem robót, do których należą:

- wzrost zapylenia wywołany w czasie wykonywania wykopów, składowaniem i transportem urobku
- hałas pochodzący od środków transportu, magazynów budowlanych, urządzeń i elektronarzędzi.

4. Wskazania dotyczące przewidywanych zagrożeń

Ryzyko powstania zagrożenia bezpieczeństwa i zdrowia ludzi może nastąpić podczas wykonywania robót, takich jak:

- wykopy liniowe,
- zgrzewanie rur – porażenie prądem, poparzenie przy manipulowaniu płytą grzewczą,
- roboty wykonywane przy użyciu dźwigu – osunięcie skarpy,
- roboty związane z przemieszczeniem i zagęszczeniem gruntu,
- składowanie, transport i montaż materiałów budowlanych,
- roboty wykonywane pod lub w pobliżu przewodów energetycznych, wykonywanie wykopów po błędnej lokalizacji skrzyżowań z mediami,
- obsługa agregatu prądotwórczego.

Ponadto zagrożenia mogą być następstwem:

- nieprzestrzegania przez Wykonawcę obowiązujących przepisów odnośnie robót budowlano – montażowych,
- niestosowania niezbędnych zabezpieczeń i reżimu technologicznego,
- lekceważenia przepisów bhp przez ekipę Wykonawcy,
- braku badań lekarskich, szkoleń okresowych pracowników,
- pośpiechu Wykonawcy, nieuzasadnionych oszczędności i braku wyobraźni,
- niezachowania elementarnej ostrożności przez osoby spoza ekipy Wykonawcy, mogące znaleźć się w rejonie frontu robót,
- nie zapewnienia opieki nad dziećmi przez mieszkańców posesji sąsiadujących z robotami,
- nieprzestrzegania zasad zawartych w instrukcjach obsługi zgrzewarek, agregatów prądotwórczych.

5. Środki techniczne i organizacyjne zapobiegające niebezpieczeństwom.

Budowa projektowanych inwestycji winna być realizowana w sposób minimalizujący wystąpienie zagrożeń dla bezpieczeństwa i zdrowia zarówno pracowników budowy, jak i mieszkańców posesji sąsiadujących z frontem robót oraz wszelkich osób mogących znajdować się w tym rejonie.

STANISŁAW WŁOŚCINIŃSKI
 Powiat Budownictwa 3
 05-200 Włocławek, ul. Prądyńskiego 3
 tel. 787-43-01 w. 106, 107, 110, 114

Przed przystąpieniem do wykonywania robót należy:

- określić w „Planie bezpieczeństwa i ochrony zdrowia” opracowanym przez Kierownika Budowy zabezpieczenie ludzi przed zagrożeniami wynikającymi z realizacji przedmiotowej inwestycji,
- plac budowy należy zorganizować z uwzględnieniem zasad bezpieczeństwa i ochrony zdrowia,
- praca winna być zorganizowana w sposób uniemożliwiający kolizje stanowisk roboczych i stanowisk materiałów,
- drogi w rejonie prowadzonych robót winny zapewnić bezpieczną komunikację i dowóz materiałów bez zagrożenia dla pracowników budowy i okolicznych mieszkańców,
- należy sprawdzić, czy urządzenia podlegające dopuszczeniu przez Inspektorat Dozoru Technicznego posiadają stosowne paszporty i świadectwa,
- dokładnie ustalić z nadzorem technicznym miejsce i sposób prowadzenia robót, aby uniknąć kolizji z trasami instalacji, urządzeń podziemnych i naziemnych,
- oznakować dokładnie trasy instalacji i urządzeń podziemnych oraz określić bezpieczną odległość pracy.

Ponadto w trakcie trwania robót należy przestrzegać następujących zasad:**a) wykopy liniowe powinny być:**

- wyposażone w bezpieczne zejście lub drabiny wystawione 75cm
- zabezpieczone barierkami posiadającymi balustrady o wysokości 1,1m nad terenem, umieszczonymi min. 1,0m od krawędzi wykopu i oznakowane,
- w nocy wykopy powinny być oświetlone światłem żółtym, a w miejscach dostępnych dla osób niezatrudnionych przy robotach, powinny być zabezpieczone barierkami zaopatrzonymi na czas zmroku, nocy w światło ostrzegawcze koloru czerwonego,
- wykopy w czasie prowadzenia prac i w czasie przerw w wykonywaniu robót winny być odpowiednio zabezpieczone,

b) przy robotach wykonywanych przy użyciu koparki należy zwracać uwagę na to czy:

- nie tworzą się nawisy lub czy skarpa nie jest podkopywana,
- nie tworzy się niebezpieczeństwo osunięcia się skarpy urobku lub niebezpieczeństwo upadku urobku bądź pojemnika na pracownika przebywającego wewnątrz wykopu,
- podwozie maszyny pracującej nie jest ustawione zbyt blisko krawędzi wykopu, co może spowodować osunięcie się gruntu,
- pojazdy i maszyny robocze oraz urządzenia stosowane przez Wykonawcę posiadają świadectwa homologacji, znaki bezpieczeństwa oraz niezbędne atesty i certyfikaty,
- sprzęt używany przy budowie jest prawidłowo konserwowany i poddawany okresowym przeglądom,

c) przy robotach związanych z przemieszczaniem i zagęszczaniem gruntu należy uważać na to czy:

- przy odpajaniu i przemieszczaniu gruntu sprzętem mechanicznym nie występuje ryzyko zagrożenia bezpieczeństwa przebywających w sąsiedztwie pracowników,
- w wyniku prowadzonych prac nie tworzą się nawisy gruntu oraz możliwość podkopania skarpy,
- urządzenia służące do zagęszczania są sprawne technicznie,

STAROSTWO
POWIATOWE W WOŁOMINIE
Wydział Budownictwa
05-200 Wołomin, ul. Pułaskiego 3
tel. 787-43-41 w. 106, 107, 110, 114

d) składowanie, transport i montaż materiałów budowlanych:

- urobek powstały podczas wykonywania wykopów należy składować w odległości nie mniejszej niż 1m od krawędzi wykopu obudowanego,
- elementy składowane powinny być odpowiednio zabezpieczone przed osunięciem składowanej przyzmy i przygnieciem osób znajdujących się w pobliżu składowiska,
- materiały budowlane powinny być zabezpieczone podczas transportu tak, aby nie spowodować zagrożenia zdrowia i życia osób znajdujących się w pobliżu środka transportu,
- roboty budowlane – montażowe należy wykonywać zgodnie z dokumentacją techniczną i sztuką budowlaną pod nadzorem instytucji określonych w projekcie,

e) roboty wykonywane pod lub w pobliżu przewodów energetycznych powinny być wykonywane:

- w odległości liczonej poziomo od skrajnych przewodów mniejszej niż:
 - 3,0 m – dla linii o napięciu znamionowym nie przekraczającym 1kV
 - 5,0 m – dla linii o napięciu znamionowym powyżej 1kV, lecz nie przekraczającym 15kV.
- z zachowaniem szczególnej ostrożności, a jeżeli nieznane jest położenie przewodów na głębokości większej niż 40 cm należy kopać tylko łopatami bez użycia kilofów.

f) wykonywanie wykopów po błędnej lokalizacji skrzyżowań z mediami:

- w wyniku błędów w określeniu przez służby geodezyjne i kierownika budowy lokalizacji skrzyżowań z niebezpiecznymi mediami (przewody gazowe i energetyczne) może wystąpić ryzyko uszkodzenia tych przewodów, a tym samym ryzyko zagrożenia bezpieczeństwa i zdrowia przebywających w sąsiedztwie ludzi – wybuch gazu, porażenie prądem,
- przypadkowe odkrycie instalacji lub niezidentyfikowanych przedmiotów powinno być sygnałem do przerwania robót i ustalenia z nadzorem technicznym dalszego postępowania.

6. Wskazania instruktażu pracowników

W celu zapewnienia należytego bezpieczeństwa i ochrony pracowników budowy należy przestrzegać następujących zasad:

- do pracy mogą być dopuszczeni wyłącznie pracownicy posiadający aktualne badania lekarskie,
- wszyscy pracownicy powinni być przeszkoleni w zakresie ogólnych zasad bezpieczeństwa i higieny pracy z częstotliwością wynikającą z przepisów prawa oraz winni uzyskać wyczerpujący instruktaż na stanowisku pracy,
- każdy pracownik winien posiadać kartę szkoleń stanowiskowych, która obejmuje także zakończone egzaminami sprawdzającymi szkolenia okresowe,
- do prac wymagających specjalnych kwalifikacji i uprawnień kierownictwo robót może skierować tylko tych pracowników, którzy spełniają te wymagania,
- pracownicy winni być wyposażeni w odzież roboczą i ochronną, obuwie robocze i sprzęt ochrony osobistej. Odzież winna być odpowiednia do warunków klimatycznych i pogodowych, a sprzęt ochronny – do charakteru wykonywanej pracy.

STAROSTWO
POWIATOWE W WOLMINIE
Wydział Inżynierii
ul. Prądyńskiego 3
tel. 787-43-01 w. 106, 107, 110, 114

7. Podstawy prawne sporządzenia „Planu BIOZ”.

- Ustawa z dn. 7.07.1994 r. – Prawo Budowlane (tekst jednolity Dz. U. nr 207/2003 poz. 2016.
- Dz. U. nr 120/2003 poz. 1123 z 10.07.2003 w sprawie informacji dotyczącej bezpieczeństwa i ochrony zdrowia oraz planu bezpieczeństwa i ochrony zdrowia.
- Dz. U. nr 120/2003 poz. 1133 z 10.07.2003 w sprawie szczegółowego zakresu i formy projektu budowlanego.
- Dz. U. nr 47/2003 poz. 401 z 19.03.2003 w sprawie bezpieczeństwa i higieny pracy podczas wykonywania robót budowlanych.

Oprócz „Planu Bezpieczeństwa i Ochrony Zdrowia” należy przestrzegać w czasie realizacji inwestycji następujących przepisów prawnych i norm:

- a) Kodeks Pracy, a w szczególności art. 15, 207 i 212, regulujące tematykę bezpiecznego wykonywania robót.
- b) Rozporządzenie Min. Pracy i Polityki Socjalnej z 26.09.1997 w sprawie ogólnych przepisów bezpieczeństwa i higieny pracy.
- c) Norma PN-81/N-08010 o zasadach organizowania pracy w sposób bezpieczny.
- d) Norma PN-80/Z-06050 o sposobach indywidualnej ochrony pracowników.


mgr inż. Grażyna Danuta Ośko
Upr. bud. do proj. i kier. rob. bud.
bez ograniczeń w specjalności instal.
inżynierskiej w zakresie sieci sanitarnych
Nr Wa-507/94 i Wa-995/94

Kobyłka, 13.11.2012 r.

10

Grażyna Ośko
05-230 Kobyłka
ul. Brzozowa 24a

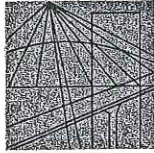
OŚWIADCZENIE

STAROSTWO
POWIATOWE W WOŁOMINIE
Wydział Budownictwa
05-200 Wołomin, ul. Prądyńskiego 3
tel. 787-43-01 w. 106, 107, 110, 114

Zgodnie z treścią ustawy z dnia 7 lipca 1994 roku – Prawo Budowlane (jednolity tekst z 2003r.Dz.U. nr 207, poz.2016 z późniejszymi zmianami), oświadczam, że Projekt Budowlany rozdzielczej sieci wodociągowej w ul. Teligi z włączeniem do ulicy Kościelnej w Wołominie, Inwestor : PWiK Sp. z o.o. w Wołominie, sporządzony został zgodnie z obowiązującymi przepisami i zasadami wiedzy technicznej.

mgr inż. Grażyna Danuta Ośko
Upr. bud. do proj. i kier. rob. bud.
bez ograniczeń w specjalności instal.
inżynieryjnej w zakresie sieci sanitarnych
Nr Wa-507/94 i Wa-995/94





MAZOWIECKA
OKRĘGOWA
I Z B A
INŻYNIERÓW
BUDOWNICTWA

STAROSTWO
POWIATOWE W WOŁOMIN
Wydział Budownictwa
05-200 Wołomin, ul. Prądyńskie
tel. 787 43 01 w. 106, 107, 110.

Warszawa, 11 stycznia 2012

Zaświadczenie

Pani **GRAŻYNA DANUTA OŚKO**

miejsce zamieszkania:

ul. BRZozowa 24 A

05-230 KObYŁKA

jest członkiem Mazowieckiej Okręgowej Izby Inżynierów Budownictwa

o numerze ewidencyjnym: **MAZ/IS/1234/01**

i posiada wymagane ubezpieczenie od odpowiedzialności cywilnej.

Niniejsze zaświadczenie jest ważne

od dnia: **1 stycznia 2012 r.** do dnia: **31 grudnia 2012 r.**

MAZOWIECKA OKRĘGOWA IZBA
INŻYNIERÓW BUDOWNICTWA
Z-ca PRZEWODNICZĄCEGO

mgr inż. Jerzy Kotowski

Biuro: ul. 1 Sierpnia 36B, 02-134 Warszawa, tel. 22 868 35 35, 22 868 35 81, 22 868 35 82, fax 22 868 35 49, www.maz.pilb.org.pl e-mail: biuro@maz.pilb.org.pl
NIP 525-22-56-203. Dział Członkowski: tel. 22 878 04 11, 22 826 11 05, fax 22 300 99 00. Dział Szkoleń: tel. 22 828 34 10, 22 868 35 50
Komisja Kwalifikacyjna: tel. 22 878 04 03, 22 878 04 04, fax 22 826 28 67 w. 153

Za zgodność z oryginałem
2012 -11- 14
mgr inż. Grażyna Ośko

12
URZĄD WOJEWÓDZKI

w Warszawie

Wydział Nadzoru Urbanistycznego
i Budowlanego

Nr ewidencyjny Wa-507/94

Warszawa, 20 lipca 1994r.

STAROSTWO
POWIATOWE W WOŁOMINIE
Wydział Budownictwa
05-200 Wołomin, ul. Prądzińskiego 3
tel. 787-43-01 w. 106, 107, 110, 114

**STWIERDZENIE POSIADANIA PRZYGOTOWANIA ZAWODOWEGO
do pełnienia samodzielnej funkcji technicznej w budownictwie**

Na podstawie art. 18 ust. 5 i art. 57 ust. 3 ustawy z dnia 24 października 1974 r. — Prawo budowlane (Dz. U. Nr 38, poz. 229) oraz § 2 ust. 1 pkt 1, § 13 ust. 1 pkt 4 lit. "a"

rozp. Ministra Gospodarki Terenowej i Ochrony Środowiska z dnia 20.II.1975 r. w sprawie samodzielnych funkcji technicznych w budownictwie (Dz. U. Nr 8, poz. 46 z późn. zmianami).

STWIERDZAM

że Ob. GRAŻYNA DANUTA O Ś K O c. Wacława
magister inżynier inżynierii środowiska

urodzony(a) dnia 20 lutego 1959 r. Dębówka

posiada przygotowanie zawodowe do pełnienia samodzielnej funkcji technicznej

p r o j e k t a n t a

w specjalności instalacyjno-inżynieryjnej w zakresie sieci
sanitarnych:

do sporządzania projektów sieci wodociagowych, kanalizacyjnych gazowych i ciepłych uzbrojenia terenu.-



Z up. WŁADZYSŁAW WARSZAWSKI

mgr inż. dr inż. Zbigniew Władysławski
p.o. DYREKTORA WYDZIAŁU
Nadzoru Urbanistycznego i Budowlanego

Za zgodność z oryginałem
2012-11-14
mgr inż. Grażyna Ośko

Kobyłka, 13.11.2012 r.

13

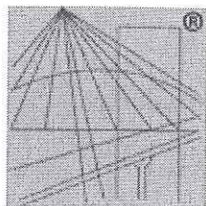
Wojciech Prędotą
05-220 Zielonka
ul. Turowska 5

OŚWIADCZENIE

STAROSTWO
POWIATOWE W WOŁOMINIE
Wydział Budownictwa
05-200 Wołomin, ul. Prądzińskiego 3
tel. 787-43-01 w. 106, 107, 110, 114

Zgodnie z treścią ustawy z dnia 7 lipca 1994 roku – Prawo Budowlane (jednolity tekst z 2003r.Dz.U. nr 207, poz.2016 z późniejszymi zmianami), oświadczam, że Projekt Budowlany rozdzielczej sieci wodociągowej w ul. Teligi z włączeniem do ulicy Kościelnej w Wołominie, Inwestor : PWiK Sp. z o.o. w Wołominie, sporządzony został zgodnie z obowiązującymi przepisami i zasadami wiedzy technicznej.

Wojciech Prędotą
Uprawnienia do projektowania
i kierowania robotami budowlanymi bez ograniczeń
w specjalności inżynierskiej w zakresie sieci, instalacji
i urządzeń wodociągowych, gazowych,
wzrostkowych i kanalizacyjnych
nr MAZ/0032/PWOS/04



P O L S K A
I Z B A
I N Ż Y N I E R Ó W
B U D O W N I C T W A

Zaświadczenie

o numerze weryfikacyjnym:

MAZ-3TO-E0Z-Q1L *

STAROSTWO
POWIATOWE W WOŁOMINIE
Wydział Budownictwa
05-200 Wołomin, ul. Prądyńskiego 3
tel. 787-43-01 w. 106, 107, 110, 114

Pan WOJCIECH PRĘDOTA o numerze ewidencyjnym MAZ/IS/1255/04
adres zamieszkania TUROWSKA 5, 05-220 ZIELONKA
jest członkiem Mazowieckiej Okręgowej Izby Inżynierów Budownictwa i posiada wymagane
ubezpieczenie od odpowiedzialności cywilnej.

Niniejsze zaświadczenie jest ważne od 2012-09-01 do 2013-08-31.

Zaświadczenie zostało wygenerowane elektronicznie i opatrzone bezpiecznym podpisem elektronicznym weryfikowanym przy pomocy ważnego kwalifikowanego certyfikatu w dniu 2012-08-20 roku przez:

Mieczysław Grodzki, Przewodniczący Rady Mazowieckiej Okręgowej Izby Inżynierów Budownictwa.

(Zgodnie art. 5 ust 2 ustawy z dnia 18 września 2001 r. o podpisie elektronicznym (Dz. U. 2001 Nr 130 poz. 1450) dane w postaci elektronicznej opatrzone bezpiecznym podpisem elektronicznym weryfikowanym przy pomocy ważnego kwalifikowanego certyfikatu są równoważne pod względem skutków prawnych dokumentom opatrzonym podpisami własnoręcznymi.)

* Weryfikację poprawności danych w niniejszym zaświadczeniu można sprawdzić za pomocą numeru weryfikacyjnego zaświadczenia na stronie Polskiej Izby Inżynierów Budownictwa www.piib.org.pl lub kontaktując się z biurem właściwej Okręgowej Izby Inżynierów Budownictwa.

Za zgodność z oryginałem
2012-11-14
mgr inż. Grażyna Osko



sygn. akt. MAZ/7131-7132/44/04/S

Warszawa, dnia 25.06.2004 r.

DECYZJA

Na podstawie art. 11 ust. 1 i art. 24 ust. 1 pkt 2 ustawy z dnia 15 grudnia 2000 r. o samorządach zawodowych architektów, inżynierów budownictwa oraz urbanistów (Dz. U. z 2001 r. nr 5 poz. 42, z póź. zm.), art. 12 ust. 1 pkt. 1-5 oraz ust. 3, art. 13 ust. 1, ust. 3 i ust. 4, art. 14 ust. 1 pkt 4 ustawy z dnia 7 lipca 1994 r. Prawo budowlane (tekst jednolity: Dz. U. z 2000 r. nr 106 poz. 1126 z póź. zm.) art. 2 ust. 1 ustawy z dnia 16 kwietnia 2004 r. o zmianie ustawy – Prawo Budowlane (Dz. U. Nr 93, poz. 888) oraz § 4 ust. 2 i ust. 4, § 9 ust. 1 rozporządzenia Ministra Gospodarki Przestrzennej i Budownictwa z dnia 30 grudnia 1994 r. w sprawie samodzielnych funkcji technicznych w budownictwie (Dz. U. 1995 r. nr 8 poz. 38, z póź. zm.) Okręgowa Komisja Kwalifikacyjna Mazowieckiej Okręgowej Izby Inżynierów Budownictwa działająca w składzie orzekającym: 1/ Ryszard Chaciński, 2/ Krzysztof Latoszek, 3/ Leszek Ganowicz stwierdza, że:

Pan Wojciech Prędotą

magister inżynier

urodzony dnia 11 kwietnia 1970 roku w Warszawie, syn Czesława
uzyskał

UPRAWNIENIA BUDOWLANE

nr MAZ/0032/PWOS/04

**do projektowania i kierowania robotami budowlanymi bez ograniczeń
w specjalności instalacyjnej w zakresie sieci, instalacji i urządzeń ciepłych,
wentylacyjnych, gazowych, wodociągowych i kanalizacyjnych**

UZASADNIENIE

W związku z uwzględnieniem w całości żądania strony, na podstawie art. 107 § 4 Kodeksu postępowania administracyjnego odstępuje się od uzasadniania decyzji.

Szczegółowy zakres nadanych uprawnień został opisany na odwrocie niniejszej decyzji.

POUCZENIE

1. Zgodnie z art. 12 ust. 7 ustawy – Prawo budowlane, podstawę do wykonywania samodzielnych funkcji technicznych w budownictwie stanowi wpis do centralnego rejestru, prowadzonego przez Głównego Inspektora nadzoru Budowlanego oraz wpis na listę członków właściwej izby samorządu zawodowego.

2. Od niniejszej decyzji służy odwołanie do Krajowej Komisji Kwalifikacyjnej Polskiej Izby Inżynierów Budownictwa w Warszawie za pośrednictwem Okręgowej Komisji Kwalifikacyjnej Mazowieckiej Okręgowej Izby Inżynierów Budownictwa w Warszawie, w terminie 14 dni od dnia jej doręczenia.

Skład Orzekający

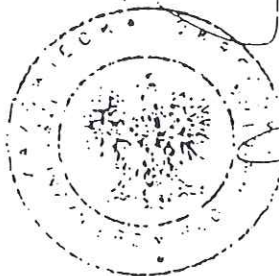
1/ mgr inż. Ryszard Chaciński

2/ mgr inż. Krzysztof Latoszek

3/ mgr inż. Leszek Ganowicz

Przewodniczący
Okręgowej Komisji Kwalifikacyjnej
Prof. dr hab. inż. Kazimierz Szulborski

Przewodniczący
Mazowieckiej Okręgowej Izby
Inżynierów Budownictwa
mgr inż. Wiesław Olechnowicz



Za zgodność z oryginałem

2012-11-14

mgr inż. Grażyna Ośko

STAROSTWO
POWIATOWE W WOŁOMINIE
Wydział Budowlany
Ogólna Kuchnia, ul. Prączyńskiego 3
tel. 787-43-01 w. 106, 107, 110, 114

Szczegółowy zakres uprawnień do projektowania i kierowania robotami budowlanymi bez ograniczeń

w specjalności instalacyjnej w zakresie sieci, instalacji i urządzeń ciepłych, wentylacyjnych, gazowych, wodociągowych i kanalizacyjnych

I. Na mocy art. 12 ust. 1 pkt 1-5 i art. 13 ust. 3 i ust. 4 ustawy - Prawo budowlane, w zakresie objętym wyżej wymienioną specjalnością, niniejsze uprawnienia stanowią podstawę do:

- 1/ projektowania, sprawdzania projektów architektoniczno-budowlanych i sprawowania nadzoru autorskiego,
- 2/ kierowania budową lub innymi robotami budowlanymi,
- 3/ kierowania wytwarzaniem konstrukcyjnych elementów budowlanych oraz nadzór i kontrolę techniczną wytwarzania tych elementów,
- 4/ wykonywania nadzoru inwestorskiego,
- 5/ sprawowania kontroli technicznej utrzymania obiektów budowlanych, z zastrzeżeniem art. 62 ust. 5 i ust. 6.

II. Na mocy § 4 ust. 4 rozporządzenia Ministra Gospodarki Przestrzennej i Budownictwa z dnia 30 grudnia 1994 r. w sprawie samodzielnych funkcji technicznych w budownictwie, niniejsze uprawnienia stanowią również podstawę do sporządzania projektów zagospodarowania działki i terenu w powyższej specjalności, zgodnie z art. 34 ust. 3b ustawy - Prawo budowlane (jeżeli całość problematyki jest przedstawiona w projekcie zagospodarowania działki lub terenu).



Otrzymują
1. Pan Wojciech Prędoła
ul. Turowska 5
05-220 Zielonka
2. Główny Inspektor Nadzoru Budowlanego
3. a/a

Za zgodność z oryginałem
2012-11-14
mgr inż. Grażyna Ośko

L.dz.DT/1296/04/2012
Nr wn.276/W/2012

Wołomin, dnia 25.04.2012

WARUNKI TECHNICZNE

na budowę sieci wodociągowej w ul. Teligi na odcinku od ul. Kościelnej do ul. Lipińskiej w Wołominie.

**Inwestor: Przedsiębiorstwo Wodociągów i Kanalizacji Sp. z o. o.
ul. Graniczna 1, 05-200 Wołomin**

Dział Techniczno-Inwestycyjny Przedsiębiorstwa Wodociągów i Kanalizacji Sp. z o.o. w Wołominie przy ul. Granicznej 1 poniżej przedkłada warunki techniczne na budowę sieci wodociągowej w ul. Teligi na odcinku od ul. Kościelnej do ul. Lipińskiej w Wołominie:

- W ul. Teligi (dz. ew. nr 196/35, 195/1, 195/2 obr. 24) należy wybudować sieć wodociągową Ø110 PE, Lca=325,0 m na odcinku od istniejącej sieci wodociągowej Ø300 żel. w ul. Kościelnej (dz. ew. nr 125/16, 125/18 obr. 24) do istniejącego wodociągu Ø110 PE w ul. Teligi na wysokości dz. ew. nr 194 obr. 24
- Uzbrojenie projektowanego wodociągu Ø110 PE: zasowy kołnierzone z miękkim uszczelnieniem Ø100, hydranty Ø80 p.poz. podziemne

W związku z powyższym należy:

- Trasę sieci wodociągowej uzgodnić w Powiatowym Zespole Uzgadniania i Dokumentacji Projektowej Wołomin ul. Powstańców 8 przez uprawnionego geodetę.
- Opracować projekt budowlany sieci (osoba posiadająca uprawnienia) w 5 egzemplarzach i pod względem technicznym należy uzgodnić w Przedsiębiorstwie Wodociągów i Kanalizacji Sp. z o. o. w Wołominie ul. Graniczna 1.
- Wejście w grunty osób fizycznych i prawnych oraz wszystkie wymagane decyzje i pozwolenia uzgodnić z odpowiednimi organami.
- Przed przystąpieniem do robót uprawniony Wykonawca pobierze dziennik robót w PWiK Sp. z o. o. w Wołominie.
- Warunki uzgodnienia tracą ważność po upływie 3 lat od daty ich wydania.

Sporządził:
Piotr Dębski
Dział Techniczno-Inwestycyjny



CZŁONEK ZARZĄDU

Wojciech Jankowski

PREZES ZARZĄDU


Robert Świątkiewicz

Starostwo Powiatowe w Wołominie
Zespół Uzgadniania
Dokumentacji Projektowej
05-200 Wołomin
ul. Powstańców 8
tel. 022-787-66-28

ZUD/7340/1141/2012

OPINIA NR 1288/2012

Przedmiot opinii: wodociąg

Inwestor: PWiK Sp. z o. o

Na wniosek z dnia: 2012.05.28

Data złożenia wniosku do Powiatowego Zespołu Uzgadniania Dokumentacji: 2012.05.29

Zgodnie z Ustawą z dnia 17 maja 1989 r. Prawo Geodezyjne i Kartograficzne (Dz. U. 2010. 193. 1287 z późn. zm.) Starosta Wołomiński **opiniuje pozytywnie** dokumentację projektową obiektu położonego w **m. Wołomin ul. Teligi dz. nr: 125/16, 195/1, 324/2 obr. 24**

Uwagi i zalecenia jednostek opiniujących dokumentację projektową:

1. TP- w miejscach skrzyżowań i zbliżeń do sieci telekomunikacyjnej prace ziemne wykonywać ręcznie z zachowaniem ostrożności pod nadzorem TP Region Centralny Techniczna Obsługa Klienta Wydział Utrzymania Sieci 03-737 Warszawa ul. Brzeska 24.
2. ZEC- prace ziemne na odcinku 4-5 prowadzić z zachowaniem szczególnej ostrożności, pod bezpośrednim nadzorem ZEC Wołomin Sp. z o. o.

STAROSTWO
POWIATOWE W WOŁOMINIE
Wydział Budownictwa
05-200 Wołomin, ul. Prądyńskiego 3
tel. 787-43-61 w. 106, 107, 110, 114

1 zał. w 2 egz.

Sporządziła:

Mariola Łukasiewicz

STAROSTWO
POWIATOWE W WOŁOMINIE
Powiatowy Zespół Uzgadniania
Dokumentacji Projektowej
Sieci Uzbrojenia Terenu
05-200 Wołomin, ul. Powstańców 8

Z upoważnienia Starosty
PRZEWODNICZĄCY
Zespołu Uzgadniania Dokumentacji Projektowej

Bożena Kowalewska

STAROSTWO
POWIATOWE W WOŁOMINIE
Wydział Budownictwa
05-200 Wołomin, ul. Prądyńskiego 3
tel. 787-43-01 w. 106, 107, 110, 114

[Faint red stamp, likely a signature or official seal, partially illegible]

1. Opinia ważna jest przez okres 3 lat.
2. Zgodnie z Art. 27 Ustawy Prawo Geodezyjne i Kartograficzne z 17.05.89r.
(Dz. U. 2010.193.1287 z późn. zm.)
sieć uzbrojenia terenu podlega inwentaryzacji i ewidencji.
Inwestorzy są zobowiązani:
 - zapewnić wyznaczenie i dokonanie pomiarów powykonawczych przez jedn. uprawnione do wykonywania prac geodezyjnych,
 - pomiary powykonawcze sieci podziemnego uzbrojenia terenu, układanej w wykopach otwartych, należy wykonać przed ich zakryciem.Postępowanie niezgodne z w/w przepisami, podlega karze grzywny, orzekanej na podstawie przepisów o postępowaniu w sprawach o wykroczeniach (Art. 48 ust. 1 pkt. 6 i ust. 2 Ustawy).
3. Integralną część opinii stanowi załącznik (załączniki) w postaci mapy (map) do celów projektowych z wskazanym usytuowaniem projektowanych sieci uzbrojenia terenu.

DECYZJA Nr 78/L/2012

Miejski Zakład Dróg i Zieleni w Wołominie reprezentowany przez p.o. Dyrektora Sylwestra Jagodzińskiego, działającego na podstawie pełnomocnictwa Burmistrza Wołomina i na podstawie art. 39 ust. 3 i ust. 3a ustawy z dnia 21 marca 1985 r. o drogach publicznych (t.j. Dz. U. z 2007 r. nr 19 poz. 115) oraz art. 104 i art. 107 Kodeksu Postępowania Administracyjnego (tj. Dz. U. Nr 98 z 2000 r. poz. 1071), po rozpatrzeniu wniosku z dnia **21.09.2012r. złożonego przez Przedsiębiorstwo Wodociągów i Kanalizacji w Wołominie o wydanie zgody na lokalizację w pasie drogowym ul. Kościelnej i ul. Teligi rozdzielczej sieci wodociągowej**

z e z w a l a m:

Przedsiębiorstwu Wodociągów i Kanalizacji w Wołominie ul. Graniczna 1 na lokalizację rozdzielczej sieci wodociągowej w pasie drogowym ul. Teligi /droga nr 431775W/ dz. nr ew. 195/1 obr. 24 na odcinku od istniejącej sieci w Kościelnej /droga nr 431065W/ dz. nr ew. 125/16 obr. 24 do skrzyżowania z ul. Lipińską w Wołominie.

Usytuowanie urządzeń winno być zgodne z opinią wydaną przez Starostwo Powiatowe w Wołominie Zespół Uzgadniania Dokumentacji Projektowej Nr 1288/2012 z dnia 29.06.2012r.

Uzasadnienie:

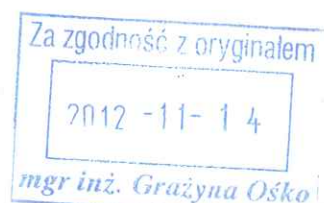
Zgodnie z art. 107 § 4 KPA (tj. Dz. U. z 2000 r. Nr 98, poz. 1071 z późn. zm.) odstępuje się od uzasadniania decyzji, gdy uwzględnia ona w całości żądanie wnioskodawcy będącego jedyną stroną w sprawie.

Pouczenie:

Zgodnie z art. 39 ust. 3A Ustawy o drogach publicznych przed przystąpieniem do wykonania prac inwestor zobowiązany jest do:

1. Uzyskania pozwolenia na budowę lub dokonania odpowiednich zgłoszeń
2. Uzgodnienia z zarządcą drogi projektu budowlanego
3. Uzyskania decyzji na umieszczenie infrastruktury technicznej
4. Uzyskania zezwolenia na zajęcie pasa w celu prowadzenia robót
5. Utrzymanie urządzenia należy do jego posiadacza
6. Jeśli budowa, przebudowa lub remont drogi wymaga przełożenia urządzenia koszt jego ponosi:
 - Zarządca drogi gdy okres umieszczenia urządzenia w pasie drogowym jest krótszy lub równy 4 lata licząc od dnia wydania zezwolenia przez zarządcę drogi zachowując dotychczasowe właściwości użytkowe urządzenia i parametry techniczne
 - Właściciel urządzenia gdy okres umieszczenia urządzenia w pasie drogowym jest dłuższy niż 4 lata licząc od dnia wydania zezwolenia przez zarządcę drogi lub gdy na żądanie właściciela wprowadzono ulepszenia w urządzeniu.

Zgodnie z art. 40 ustawy o drogach publicznych prace w pasie drogowym mogą być realizowane po uprzednim uzyskaniu decyzji zezwalającej na zajęcie pasa drogowego, o którą należy wystąpić do właściciela drogi z jednomiesięcznym wyprzedzeniem, przed terminem planowanego zajęcia pasa drogowego. Za umieszczenie urządzeń nie związanych z funkcjonowaniem drogi zostanie naliczona opłata roczna.



Szczegółowe warunki określające wykonanie prac w pasie drogowym i związane z tym opłaty zostaną określone w decyzji zezwalającej na zajęcie pasa drogowego.

Od niniejszej decyzji służy stronie odwołanie do Samorządowego Kolegium Odwoławczego w Warszawie przy ul. Kieleckiej 44 za pośrednictwem Burmistrza Wołomina, w terminie czternastu dni od daty jej doręczenia.

Otrzymują:

1. PWiK Sp. z o. o.
ul. Graniczna 1, 05-200 Wołomin
2. Miejski Zakład Dróg i Zieleni
ul. Sienkiewicza 1, 05 - 200 Wołomin
a/a

**STAROSTWO
POWIATOWE W WOŁOMINIE**
Wydział Budownictwa
05-200 Wołomin, ul. Prądyńskiego 3
tel. 787-43-01 w 106, 107, 110, 114

Decyzja Nr 78/L/2012 z dnia 29.10.2012r.

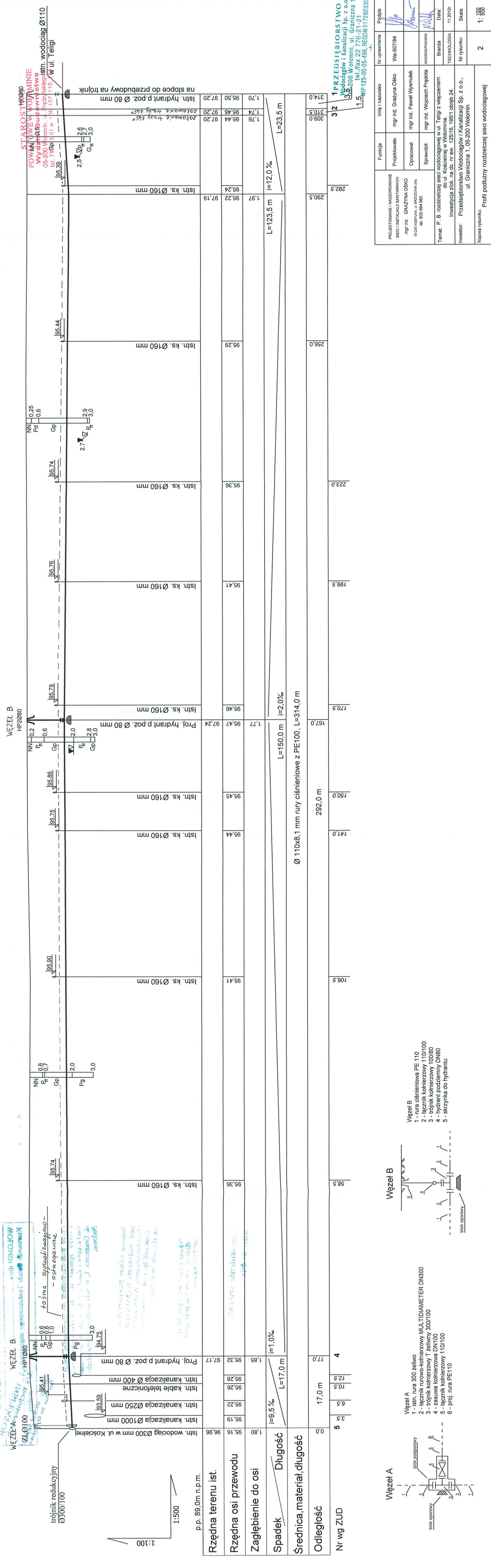
Z up. BURMISTRZA

Sylwester Jagodziński
Zastępca Burmistrza



Za zgodność z oryginałem
2012-11-14
mgr inż. Grażyna Ośko

ul. Teligi - j.z.



ul. Kościelna - j.asf.
PRZEDSIĘBIORSTWO
PROJEKTOWANIE I NADZOROWANIE
SIECI INSTALACJI SANITARNYCH
mgr inż. GRAŻYNA OŠKO
 ul. Koscielna 24
 60-804 OŠKO
 tel. 600 884 983

WĘZEL A
 HP1080
 NN 0,6
 P_H 0,6
 G_p 1,0
 P_g 3,0
 Węzeł A - ...
 Węzeł B - ...

WĘZEL B
 HP2080
 NN 0,2
 P_H 0,6
 G_p 2,0
 P_g 3,0

trojnik redukcyjny
 Ø300/100

Węzeł A
 1 - listn. rura 300 żeliwo
 2 - łącznik rurowo-kolnierzowy MULTIDIAMETER DN300
 3 - trójnik kolnierzowy T żeliwny 300/100
 4 - zasuwka kolnierzowa DN100
 5 - łącznik kolnierzowy 110/100
 6 - proj. rura PE110

Węzeł B
 1 - rura ciśnieniowa PE 110
 2 - łącznik kolnierzowy 110/100
 3 - trójnik kolnierzowy 100/80
 4 - hydrant podziemny DN80
 5 - skrzynka do hydrantu

Rzędna terenu ist.		p.p. 89,0m n.p.m.	
Istn. wodociąg Ø300 mm w ul. Kościelnej	96,96	Istn. wodociąg Ø160 mm	95,41
Istn. kanalizacja Ø1000 mm	95,19	Istn. ks. Ø160 mm	95,44
Istn. kanalizacja Ø250 mm	95,22	Istn. ks. Ø160 mm	95,45
Istn. kanalizacja Ø400 mm	95,26	Istn. ks. Ø160 mm	95,46
Istn. kabie telefoniczne	95,28	Proj. hydrant p.poz. Ø80 mm	97,24
Proj. hydrant p.poz. Ø80 mm	97,17	Istn. ks. Ø160 mm	95,36
Spadek		Spadek	
Długość		Długość	
i=9,5%		i=1,0%	
L=17,0 m		L=150,0 m	
Średnica, materiał, długość		Średnica, materiał, długość	
Ø 110x8,1 mm rury ciśnieniowe z PE100, L=314,0 m		Ø 110x8,1 mm rury ciśnieniowe z PE100, L=314,0 m	
Odlęgłość		Odlęgłość	
17,0 m		292,0 m	
Nr wg ZUD		Nr wg ZUD	
5		4	
3,5		106,5	
10,5		141,0	
12,5		150,0	
17,0		170,5	
199,5		199,5	
223,0		223,0	
256,0		256,0	
290,5		290,5	
310,5		310,5	
314,0		314,0	
32		32	
309,0		309,0	
314,0		314,0	
L=23,5 m		L=23,5 m	
i=12,0%		i=12,0%	
1,76		1,76	
95,44		95,44	
97,20		97,20	
Zakamkowe trasy kł ^o		Zakamkowe trasy kł ^o	
Istn. hydrant p.poz. Ø80 mm		Istn. hydrant p.poz. Ø80 mm	
na stopce do przebudowy na trójnik		na stopce do przebudowy na trójnik	

PRZEDSIĘBIORSTWO
WODOCIĄGÓW I KANALIZACJI Sp. z o.o.
 ul. Graniczna 1
 60-804 OŠKO
 tel./fax 22 776-21 21
 NIP 125-00-05-499, REGON 147282330

PROJEKTOWANIE I NADZOROWANIE
 SIECI INSTALACJI SANITARNYCH
 mgr inż. GRAŻYNA OŠKO
 ul. Koscielna 24
 60-804 OŠKO
 tel. 600 884 983

mgr inż. Paweł Wystrułek
 mgr inż. Wojciech Prędoła
 mgr inż. Włodzisław Włodarczyk

Temat: P. B. rozdzielczej sieci wodociągowej w ul. Teligi z włączeniem do ul. Kościelnej w Włodzimie.
 Inwestor: Przedsiębiorstwo Wodociągów i Kanalizacji Sp. z o.o., ul. Graniczna 1, 05-200 Włotomlin

Nr rysunku: 2
 Skala: 1:500
 Nazwa rysunku: Profil podłużny rozdzielczej sieci wodociągowej