

Nr Uzg. 181/Ks/2012

PROJEKT BUDOWLANY

**sieci kanalizacji sanitarnej wraz z odgałęzieniami
i budową pompowni ścieków oraz przewodu tłocznego
w ul. Podmiejskiej w Zagościńcu
na terenie dz. ew. nr 65, 64/18 obręb 05 Zagościniec
gm. Wołomin**

**na odcinku od wysokości dz. ew. nr 64/5 obręb 05 Zagościniec
do wysokości dz. ew. nr 64/17 obręb 05 Zagościniec**

INWESTOR:

**Przedsiębiorstwo Wodociągów i Kanalizacji Sp. z o.o.
ul. Graniczna 1, 05-200 Wołomin**



PRZEDSIĘBIORSTWO
Wodociągów i Kanalizacji Sp. z o.o.
05-200 Wołomin, ul. Graniczna 1

STAROSTWO
POWIATOWE W WOŁOMINIE
Wydział Budownictwa
05-200 Wołomin, ul. Prądzińskiego 3
tel 22 787.42.01 w 106 107 110 114

PROJEKT BUDOWLANY

**sieci kanalizacji sanitarnej wraz z odgałęzieniami
i budową pompowni ścieków oraz przewodu tłoczego
w ul. Podmiejskiej w Zagościńcu
(dz. ew. nr 65, 64/18 obręb 05 Zagościńiec) gm. Wołomin**

Załącznik do decyzji (postanowienia)
nr 751p/2012, z dnia 11.06.2012
znak WAB.6740.2.2.39.2012

**na odcinku od wysokości dz. ew. nr 64/5 obręb 05 Zagościńiec
do wysokości dz. ew. nr 64/17 obręb 05 Zagościńiec**

INWESTOR:

Przedsiębiorstwo Wodociągów i Kanalizacji Sp. z o.o.
ul. Graniczna 1
05-200 Wołomin

Projektowała: mgr inż. Marta Grzęda-Malinowska

mgr inż. Marta Grzęda-Malinowska
Upr. bud. do proj. bez ogi. nr MAZ/0511/POOS/06
w specjalności instalacyjnej w zakresie sieci,
instalacji i urządzeń cieplnych,
wentylacyjnych, gazowych, wodociągowych
i kanalizacyjnych

Opracowała: mgr inż. Helena Nosorowska

Nosorowska H.

Sprawdził: mgr inż. Krzysztof Michałowski

mgr inż. Krzysztof Michałowski
upr. bud. nr St-141/75
w specjalności instalacyjno-inżynierskiej
nr ewid. MAZ/IS/5634/01

Wołomin, kwiecień 2012 rok

aktualizacja: czerwiec 2012 rok
Nosorowska H.

L.p.	Spis treści	Str.
I.	OPIS TECHNICZNY	
1.	Część ogólna	3
1.1.	Przedmiot, cel i zakres opracowania	3
1.2.	Podstawa opracowania	3
2.	Część technologiczna	4
2.1.	Lokalizacja przewodów	4
2.2.	Charakterystyka przewodów	4
2.3.	Opis rozwiązań projektowych	5
2.4.	Istniejące uzbrojenie na trasie projektowanej sieci	8
3.	Wytyczne wykonania i odbioru robót	8
3.1.	Sposób wykonania robót	8
3.2.	Odbiór robót	11
3.3.	Wpływ inwestycji na środowisko	11
II.	CZĘŚĆ OPISOWA DO PROJEKTU ZAGOSPODAROWANIA TERENU	
1.	Przedmiot inwestycji	13
2.	Istniejący stan zagospodarowania terenu	13
3.	Projektowane zagospodarowanie terenu	13
4.	Zestawienie powierzchni poszczególnych części zagospodarowania terenu	14
5.	Warunki w zakresie dziedzictwa kulturowego i zabytków	14
6.	Informacja dotycząca wpływu eksploatacji górniczej	14
7.	Informacja i dane o charakterze i cechach istniejących i przewidywanych zagrożeń dla środowiska oraz higieny i zdrowia użytkowników projektowanych obiektów budowlanych i ich otoczenia	14
8.	Inne konieczne dane wynikające ze specyfiki, charakteru i stopnia skomplikowania obiektu budowlanego lub robót budowlanych	15
III	ZAŁĄCZNIKI	
1.	Informacja dotycząca bezpieczeństwa i ochrony zdrowia zgodnie z Rozporządzeniem Ministra Infrastruktury z 23 czerwca 2003 roku (Dz. U. nr 120 poz.1126 z dnia 10 lipca 2003 roku)	16-20
2.	Oświadczenie o zgodności projektu z przepisami i zasadami wiedzy technicznej	21
3.	Uprawnienia projektanta	22-23
4.	Zaświadczenie projektanta o przynależności do Izby Inżynierów Budownictwa	24
5.	Uprawnienia sprawdzającego	25
6.	Zaświadczenie sprawdzającego o przynależności do Izby Inżynierów Budownictwa	26
7.	Warunki techniczne PWiK Sp. z o.o. nr wn. 1200/Ks/2010 z dnia 01.03.2011r	27-28
8.	Warunki techniczne przyłączenia nr 11/R12/00224 i umowa przyłączeniowa – PGE Dystrybucja S.A.	29-33
9.	Opinia WUD nr 802/2011 z dnia 10.05.2011r	34-35
10.	Mapa WUD	36
III.	RYSUNKI	
Rys. 1	Projekt zagospodarowania terenu ogólny : skala 1:500	37
Rys. 2	Projekt zagospodarowania terenu – szczegółowy: skala 1:500	38
Rys. 3	Profil podłużny sieci i odgałęzień 1:100/500	39
Rys. 4	Profil podłużny przewodu tłoczego skala 1:100/500	40
Rys. 5	Schemat Ogólny pompowni ścieków 1:25	41

STAROSTWO
POWIATOWE W WOŁOMINIE
Wydział Budownictwa
 05-200 Wołomin, ul. Prądzińskiego 3
 tel 22 747 42 01 w 106 107 110, 114

I. OPIS TECHNICZNY

1. CZĘŚĆ OGÓLNA

1.1. Przedmiot, cel i zakres opracowania

Przedmiotem opracowania jest projekt budowlany:

- odcinka rozdzielczej sieci kanalizacji sanitarnej o średnicy \varnothing 200 PVC i długości $L=100,5$ m w liniach rozgraniczających ul. Podmiejskiej w Zagościńcu na odcinku od projektowanej pompowni ścieków sanitarnych w ul. Podmiejskiej na wysokości dz. ew. nr 64/7 obręb 05 Zagościnniec do wysokości dz. ew. nr 64/17 obręb 05 Zagościnniec,
- 3 odgałęzień sieci kanalizacji sanitarnej o średnicy \varnothing 160, \varnothing 200 PVC i łącznej długości $L=25,0$ m do granicy działek zlokalizowanych wzdłuż projektowanej sieci kanalizacji sanitarnej w liniach rozgraniczających ul. Podmiejskiej w Zagościńcu,
- części technologicznej przepompowni ścieków o średnicy \varnothing 1,5 w ul. Podmiejskiej wraz z budową WLZ (wewnętrznej linii zasilania) oraz skrzynki sterowniczej do zasilania i sterowania pompowni,
- odcinek przewodu tłoczego kanalizacji sanitarnej \varnothing 90PE i długości $L=21,0$ m na odcinku od projektowanej pompowni do istniejącej studni na kanale sanitarnym \varnothing 200 PVC w ul. Podmiejskiej na wysokości dz. ew. nr 64/5 obręb 05 Zagościnniec.

Na omawianym odcinku ul. Podmiejskiej oraz w ciągach komunikacyjnych dla ruchu pieszego, nie istnieją kanały ściekowe. Ścieki z pobliskiej zabudowy odprowadzane są do szamb.

Przedmiotem opracowania jest projekt budowlany budowy sieci kanalizacji sanitarnej (przewodu grawitacyjnego i tłoczego) wraz z częścią technologiczną przepompowni ścieków. Celem inwestycji jest budowa systemu odprowadzania ścieków i eliminacja konieczności używania przez mieszkańców osadników gnilnych, co przyczyni się do ochrony przed skażeniem wód gruntowych na obszarze objętym niniejszym projektem. W efekcie realizacja inwestycji spowoduje wzrost jakości wody pitnej pobieranej z ujęć wody podziemnej oraz redukcja skażenia gleb. Budowa sieci kanalizacji sanitarnej przyczyni się do poprawy jakości życia mieszkańców oraz zwiększenia perspektyw rozwoju gospodarczego dzięki poprawie stanu środowiska naturalnego.

Zadaniem projektowanego odcinka kanału sanitarnego wraz z odgałęzieniami sieci do granicy działek zabudowanych jest odprowadzenie ścieków sanitarnych z istniejących budynków zlokalizowanych wzdłuż trasy projektowanego kanału, skąd układem kanałów grawitacyjnych trafią do przepompowni ścieków Gryczana, a następnie na oczyszczalnię ścieków Krym w Leśniakowiznie jako odbiornika w/w ścieków sanitarnych (odbiornikiem docelowym jest rzeka Długa). Projektowany kanał sanitarny zostanie włączony do istniejącej studni na kanale sanitarnym sanitarnego \varnothing 200 PVC w ul. Podmiejskiej na wysokości dz. ew. nr 64/5 obręb 05 Zagościnniec.

Inwestor, Użytkownik, Wykonawca

- Inwestor:** Przedsiębiorstwo Wodociągów i Kanalizacji Sp. z o.o.
ul. Graniczna 1, 05-200 Wołomin,
- Użytkownik:** Przedsiębiorstwo Wodociągów i Kanalizacji Sp. z o.o.,
ul. Graniczna 1, 05-200 Wołomin,
- Wykonawca:** Firma inżynierska posiadająca stosowne uprawnienia wykonawcze
wybrana przez Inwestora.

1.2. Podstawa opracowania

- Warunki techniczne wydane przez Przedsiębiorstwo Wodociągów i Kanalizacji Sp. z o.o. w Wołominie nr DT/466/03/11 z dnia 01.03.2011 roku.

STAROSTWO
POWIATOWE W WOŁOMINIE
Wydział Budownictwa
05-200 Wołomin, ul. Prądzynskiego 3
tel. 29 767 42 01 w 106 107 110 114

- Mapa sytuacyjno-wysokościowa z inwentaryzacją istniejącego uzbrojenia podziemnego w skali 1: 500.
- Uzgodnienie trasy projektowanego przewodu kanalizacji sanitarnej wraz z odgałęzieniami w Starostwie Powiatu Wołomińskiego w Wydziale Uzgadniania Dokumentacji, ul. Powstańców 8 – Opinia ZUD Nr 1484/2011 z dnia 17.10.2011 roku.
- Decyzja Burmistrza Wołomina Nr 45/2011 z dnia 19.05.2011 roku o ustaleniu lokalizacji inwestycji celu publicznego dla w/w zadania inwestycyjnego .
- Wypis i wyrys ze „studium” i „planu” - dotyczy dz. ew. nr 64/18 obręb 05 Zagościńiec gm. Wołomin.
- Wizja lokalna w terenie.

2. CZĘŚĆ TECHNOLOGICZNA

2.1. Lokalizacja przewodów

Trasa projektowanych przewodów kanalizacji sanitarnej wraz z odgałęzieniami sieci do granicy działek zlokalizowanych wzdłuż projektowanej trasy w/w sieci wraz z budową przepompowni ścieków w liniach rozgraniczających ul. Podmiejskiej w Zagościńcu gm. Wołomin, została ustalona przez projektanta i uzgodniona w Powiatowym Zespole Uzgadniania Dokumentacji Projektowej w Wołominie (opinia ZUD Nr 1484/2011 z dnia 27.10.2011 roku). Lokalizacja przewodów kanalizacyjnych i przepompowni ścieków przebiega w liniach rozgraniczających:

- ul. Podmiejskiej (stanowiącej dz. ew. nr 65 obręb 05 Zagościńiec) – ulica gminna o nawierzchni asfaltowej, oraz
- pobocze ul. Podmiejskiej (stanowiącej dz. ew. nr 65 i 64/18 obręb 05 Zagościńiec) – ulica gminna o nawierzchni nieutwardzonej.

2.2. Charakterystyka przewodów i określenie podstawowych parametrów technologicznych przepompowni ścieków.

Projektowana sieć kanalizacji sanitarnej włączona będzie do istniejącej studni Ø1,2 bet. – adaptowanej na komorę rozprężną, na kanalizacji sanitarnej w ul. Podmiejskiej na wysokości dz. ew. nr 64/5 obręb 05 Zagościńiec.

Odcinek grawitacyjnej sieci kanalizacji sanitarnej projektuje się z rur PVC-U ze ścianką litą SN8 SDR 34 o średnicy Ø200 x 5,9 łączonych na uszczelkę gumową a odgałęzienia sieci kanalizacji sanitarnej do granicy działek zabudowanych projektuje z rur PVC-U ze ścianką litą SN8 SDR 34 o średnicy Ø160 x 4,7 i Ø200 x 5,9 łączonych na uszczelkę gumową. Odcinek kanalizacji sanitarnej – przewód tłoczny projektuje się z rur z PE 100 SDR 17 (PN10) sz. Ø90x5,4. Łączenie rur PE projektowanego kanału tłoczego należy wykonać za pomocą zgrzewania czołowego zgrzewarkami.

Przewód grawitacyjny kanalizacji sanitarnej w ul. Podmiejskiej:

średnica	Dz 200x5,9 mm
długość	L= 100,5 m
spadek	i= 5,0 ‰
materiał	rury PVC-U klasy „S” (SN 8) SDR 34
zagłębienie	min. 2,50 m max. 3,19 m

Przewód tłoczny kanalizacji sanitarnej w ul. Podmiejskiej:

średnica	Dz 90x5,4 mm
długość	L= 21,0 m
spadek	i= 3,0 ‰
materiał	Rury PE 100 SDR 17 (PN10) sz.
zagłębienie	min. 1,40 m max. 1,53 m

POW. STAROSTWO
WOŁOMINIE
Wydział Budownictwa
05-200, Wołomin, ul. Prączyńskiego 3
tel. 22 787 49 01 w. 106, 107, 110, 114

Odgąlenia kanalizacji sanitarnej w ul. Podmiejskiej:

- do granicy działki 64/17 obręb 05 Zagońciniec:

średnica	Dz 160x4,7 mm
długość	L=8,5 m
spadek	i=2 %
materiał	rury PVC-U klasy „S” (SN 8) SDR 34
zagłębienie	min. 2,33 m, max. 2,50 m

- do granicy działki 64/11 obręb 05 Zagońciniec:

średnica	Dz 160x4,7 mm
długość	L=9,0 m
spadek	i=8 %
materiał	rury PVC-U klasy „S” (SN 8) SDR 34
zagłębienie	min. 1,94 m, max. 2,69 m

GUMIE NOK.

- do granicy działki 94/16 obręb 05 Zagońciniec:

średnica	Dz 200x5,9 mm
długość	długość L=8,0 m
spadek	i=5,0 ‰
materiał	rury PVC-U klasy „S” (SN 8) SDR 34
zagłębienie	min. 1,34 m, max. 2,10 m

Pompownia ścieków:

średnica	1,5 m
materiał	beton B45
głębokość	3,99 m

2.3. Opis rozwiązań projektowych

Sieć kanalizacji sanitarnej przewód grawitacyjny - uzbrojenie

Projektowany odcinek kanału sanitarnego \varnothing 200x 5,9 mm wraz z odgańieniami sieci do granicy działek zabudowanych \varnothing 160x4,7 i \varnothing 200x5,9 mm zostanie wykonany z rur kanalizacyjnych PVC-U klasy SN8 łączonych za pomocą uszczelek gumowych. Kanały należy układać na 20 cm podsypce z zagęszczonego piasku pozbawionego kamieni do 30 cm ponad wierzch rur z dokładnym ręcznym jego zagęszczeniem. Uzbrojenie kanału stanowią:

- studzienki żelbetowe \varnothing 1200 mm (2 szt.),
- studzienka żelbetowa \varnothing 1500 mm (1 szt.),
- studzienka z PVC \varnothing 425 (1 szt.).

Rzędne wierzchu włączów studzienek należy dostosować do istniejącej niwelety ulicy.

Odgąlenia kanalizacji sanitarnej do granicy działek

Projektowane odgańienienia kanalizacji sanitarnej do granic działek umożliwiają odprowadzenie ścieków z zabudowanych posesji. Projektowane odgańienienia z rur \varnothing 200x5,9 i \varnothing 160x4,7 PVC na granicy działki należy zaślepić korkiem.

Zasilanie pompowni

Od projektowanego złącza kablowego ZK (wykonanego wg. odrębnego opracowania) należy wykonać WLZ-t kablowy i skrzynkę sterowniczą o wymiarach 105x60x30 cm (wys. x szer. x gł.). Trasę WLZ-u oraz skrzynkę sterowniczą należy zainwentaryzować powykonawczo. Skrzynka sterownicza zlokalizowana będzie w poboczu ul. Podmiejskiej – miejscu bezkolizyjnym na wys. dz. ew. nr 64/7 obręb 05 Zagońciniec. Projekt wykonawczy szafki sterowniczej (Załącznik Nr 1) stanowi integralną część niniejszego opracowania.

*Pracownia Projektowa W. W. WOŁOMINIE
Wydawnictwo
ul. Prądzińskiego 3
106 107 110 114*

Przepompownia ścieków i przewód tłoczny kanalizacji sanitarnej

- a) Przepompownia ścieków jest przeznaczona do przetłaczania ścieków komunalnych
- b) Przepompownia ścieków jest bezobsługowa z możliwością zdalnego sterowania i monitorowania z dyspozytorni /zostanie dołączona do istniejącego systemu sterowania Inwestora/
- c) Zakłada się obliczeniową wydajność pompowni $Q_p = 5 \text{ l/s}$ /w związku iż ilość dopływających ścieków jest mniejsza od 4 l/s./
- d) Przepompownie projektuje się o przekroju kołowym bez nadbudowy o przekroju wewnętrznym $\varnothing 1,5 \text{ m}$, w której będą umieszczone zatapialne agregaty pompowe [1 + 1 (jeden pracujący, drugi rezerwowy)], przetłaczające ścieki bez potrzeby stosowania kraty na wlocie.
- e) Niezbędna armatura rurociągu tłoczego jest zlokalizowana wewnątrz pompowni.
- f) W studzience (ozn. P) na kanale doprowadzającym ścieki do przepompowni PVC $\varnothing 200$ przewiduje się zamykanie kanału przy pomocy szczelnego korka pneumatycznego będącego na wyposażeniu PWiK Wołomin - Inwestora.
- g) Tłoczenie ścieków do punktu odbioru - istniejącej studni kanalizacyjnej $\varnothing 1,2 \text{ bet.}$ – zaadaptowanej na komorę rozprężną (zlokalizowanej w ul. Podmiejskiej na wys. dz. ew. nr 64/5) będzie odbywało się jednym rurociągiem.

Opis przepompowni ścieków dla wydajności $Q=5 \text{ dm}^3/\text{s}$

Na podstawie wytycznych przyjęto:

- a) Dopływ ścieków do pompowni w ilości – $5 \text{ dm}^3/\text{s}$.
- b) Wszystkie ścieki komunalne ze skanalizowanego obszaru będą odprowadzone w sposób grawitacyjny kanałami ściekowymi do przedmiotowej przepompowni ścieków, skąd będą przetłaczane rurociągiem tłocznym do systemu kanalizacyjnego miasta Wołomin (komora rozprężna zlokalizowana w ul. Podmiejskiej na wys. dz. ew. nr 64/5 obręb 05 Zagościec).
- c) Do przepompowni ścieków dopływają ścieki kanałem grawitacyjnym PVC $\varnothing 200 \text{ m}$, $i=5,0\%$, $Q_{obl.}=5 \text{ dm}^3/\text{s}$.

Rzędna terenu wokół przepompowni – 97,94m

Rzędna dna kanału wlotowego do przepompowni – 94,75m

Rzędna osi rurociągu tłoczego PE DN=90mm – 96,53m

Rzędna dna zbiornika przepompowni – 93,95m

STAROSTWO
POWIATOWE W WOŁOMINIE
Wydział Budownictwa
05-200 Wołomin, ul. Gajczyńskiego 3
tel 22 787 42 01 w 105 107 110 114

Studzienka na kanale doprowadzającym ścieki

Na kanale PVC $\varnothing 200$ doprowadzającym ścieki, w odległości ok. 32 m od przepompowni ścieków, projektuje się studzienkę kanalizacyjną o przekroju $\varnothing 1,2$ (ozn. St-1). Na wlocie kanału do studzienki przewidziano szczelne zamykanie kanału dopływowego przy pomocy gumowego korka pneumatycznego będącego na wyposażeniu PWiK Wołomin - Inwestora.

W wypadku awarii agregatów pompowych, zlokalizowanych w przepompowni ścieków i konieczności wyłączenia przepompowni ścieków z eksploatacji istnieje możliwość (po zamknięciu kanału przy pomocy korka) przetłaczania dopływających ścieków za pomocą przewoźnej pompy i prowizorycznego rurociągu tłoczego do punktu odbioru.

Przepompownia ścieków

Przepompownie ścieków projektuje się bez nadbudowy, jako studnię okrągłą o przekroju wewnętrznym $\varnothing 1,5 \text{ m}$ głębokości wewnętrznej $H=3,99 \text{ m}$. Zabudowa pompowni – przystosowana do ciągu komunikacyjnego. Właz żeliwny typu ciężkiego $\varnothing 800$ z pierścieniem redukcyjnym na $\varnothing 600$ klasy D 400 - przystosowany do montażu w jezdni dróg – dla wszystkich rodzajów pojazdów drogowych.

Zespoły pompowe

Założenia:

Punkt odbioru ścieków znajduje się w odległości 21 m
Rzędna swobodnego wypływu ścieków - +96,59 m
Rzędna min. zw. ścieków w pompowni /suchoobieg/ - zgodnie z DTR pompy (ustalić przy rozruchu pompowni).

W zbiorniku pompowni i komorze zasuw projektuje się jeden rurociąg \varnothing 80 mm ze stali nierdzewnej 0H18 N9 o długości około $L=2,5$ m.

Od pompowni projektuje się jeden rurociąg \varnothing 90 mm z rur polietylenowych i długości $L=21,0$ m do istniejącej studni kanalizacyjnej \varnothing 1,2 oznaczonej jako St-R i zaadaptowanej na studnię rozprężną w ul. Podmiejskiej na wysokości dz. ew. nr 64/5 obręb 05 Zagoścień - długość układu tłocznego 21 m.

W zbiorniku zlokalizowane będą dwa agregaty pompowe (w tym) jeden rezerwowy, które przetłaczają ścieki jednym rurociągiem do komory rozprężnej zlokalizowanej w odległości 21 m.

Zainstalowane pompy powinny spełniać podstawowe parametry techniczne, które wynoszą:

Wydajność pompy (nominalna) : $2,5 \text{ dm}^3/\text{s}$

Wysokość podnoszenia (nominalna) : $H_n=3-5$ m

Długość rurociągu tłocznego : 21m

Powyższe wymagania spełnia pompa:

NP.3085.160MT .181MT/463 – 2 szt. (w tym jedna rezerwowa) firmy FLYGT

oraz

MS1-14L/Z – 2 szt. (w tym jedna rezerwowa) firmy METALCHEM

Każda z dwóch pomp pracujących, podaje ścieki jednym rurociągiem tłocznym \varnothing 90 mm do punktu odbioru (komora rozprężna).

Każda z dwu pomp może pełnić funkcję pompy rezerwowej.

Projektuje się następujący schemat pracy pomp:

– maksymalny poziom awaryjny 94,75m - alarm

– wyłączenie wszystkich pomp (alarm - suchoobieg) – zgodnie z DTR pomp

Zbiornik czerpalny

Zbiornik wykonany z żelbetu na bazie betonu B-45 o średnicy wewnętrznej \varnothing 1500 mm i technologicznej $L=3,99$ m. Pompownia w wersji przejazdowej. W przypadku zainstalowania pomp firmy FLYGT - pompownia z dnem samoczyszczącym TOP – 80, natomiast w przypadku zainstalowania pomp firmy METALCHEM dno pompowni z dnem płaskim.

Wyposażenie pompowni:

- prowadnice ze stali nierdzewnej,
- orurowanie ze stali nierdzewnej,
- nasada płuczająca,
- elementy złączne ze stali nierdzewnej,
- zasuwę odcinającą nożową,
- zawór zwrotny kulowy,
- wąż żeliwny klasy \varnothing 800 z pierścieniem redukującym na \varnothing 600 klasy D 400,
- drabinka ze stali nierdzewnej,
- pomost serwisowy ze stali nierdzewnej,
- uziemienie elementów stalowych wewnątrz pompowni,

STAROSTWO
POWIATOWE W WOŁOMINIE
Wydział Budownictwa
05-200 Włocławek, ul. Jagodzińskiego 3
tel. 117 110 111, 112, 113, 114, 115, 116, 117, 118, 119, 120, 121, 122, 123, 124, 125, 126, 127, 128, 129, 130, 131, 132, 133, 134, 135, 136, 137, 138, 139, 140, 141, 142, 143, 144, 145, 146, 147, 148, 149, 150, 151, 152, 153, 154, 155, 156, 157, 158, 159, 160, 161, 162, 163, 164, 165, 166, 167, 168, 169, 170, 171, 172, 173, 174, 175, 176, 177, 178, 179, 180, 181, 182, 183, 184, 185, 186, 187, 188, 189, 190, 191, 192, 193, 194, 195, 196, 197, 198, 199, 200

- wentylacja grawitacyjna wewnątrz pompowni z PVC z filtrem dezodoracyjnym wyprowadzona poza obręb pompowni,
 - połączenia kołnierzone i śruby ze stali nierdzewnej,
- Wszystkie elementy w zbiorniku czerpalnym winny być wykonane ze stali nierdzewnej.

Wentylacja

W pompowni przewidziano wentylację grawitacyjną. Jedna z rur wentylacyjnych sprowadzona na dno pompowni ponad max poziom ścieków. Druga rura wentylacyjna zakończona poniżej poziomu płyty pokrywowej. Wentylacja grawitacyjna wewnątrz pompowni z PVC z filtrem dezodoracyjnym wyprowadzona poza obręb pompowni - pobocze ul. Podmiejskiej na wysokości dz. ew. nr 64/7 obręb 05 Zagościniec.

Nie przewiduje się ogrzewania komory pompowni.

Komora rozprężna

W odległości 21 m od pompowni ścieków w ul. Podmiejskiej na wysokości dz. ew. nr 64/5 obręb 05 Zagościniec zlokalizowana jest studnia kanalizacyjna \varnothing 1,2 bet. – przeznaczona do adaptacji na komorę rozprężną. Na końcówce przewodu \varnothing 90 PE doprowadzającego ścieki do komory rozprężnej – na wylocie należy zamontować trójnik \varnothing 90 PE. Z komory tej ścieki odprowadzane będą istniejącym systemem kanalizacyjnym do oczyszczalni ścieków KRYM.

Przewód tłoczny

Kanalizację sanitarną tłoczną zaprojektowano z rur Dz 90x5,4 z PE i długości L=21,0 m zgodnie z normą PN-EN 13476-2. Kanalizację należy ułożyć na 20 cm podsypce piaskowej. Łączenie rur PE projektowanego kanału tłocznego należy wykonać za pomocą zgrzewania czołowego zgrzewarkami. Prace montażowe można prowadzić przy temp. otoczenia: dla zgrzewania czołowego: 0 °C ÷ +40°C. Przy układaniu rur wykorzystywać należy naturalną elastyczność rur polietylenowych.

2.4. Istniejące uzbrojenie na trasie projektowanej sieci

Na omawianym terenie występuje następujące uzbrojenie:

- sieć wodociągowa z przyłączami,
- sieć gazowa z przyłączami,
- napowietrzne linie energetyczne i kabel eNN.

Na profilach podłużnych sieci i odgałęzień sieci pokazano uzbrojenie podziemne krzyżujące się z projektowanymi przewodami, które należy zabezpieczyć przed uszkodzeniem w trakcie prowadzenia robót wykonawczych.

Należy pamiętać, że w trakcie wykonywania prac mogą pojawić się elementy uzbrojenia podziemnego, które nie były ujawnione na mapach stanowiących materiał do wykonania niniejszego projektu.

3. WYTYCZNE WYKONANIA I ODBIORU ROBÓT

3.1. Sposób wykonania robót

Roboty pomiarowe

Wytyczenia trasy oraz pomiarów wysokościowych powinien dokonać geodeta. Utrzymanie trasy i spadków wymaga dokładnych pomiarów na projektowanym odcinku sieci. Pomiarów rozpocząć od punktów węzłowych, zgodnie z PN-81/B-03020 Grunty budowlane, Posadowienia bezpośrednie budowli. Obliczenia statyczne i projektowanie. Budowę prowadzić w temperaturach od 0^o do 35^oC.

STAROSTWO
POWIATOWE W WOŁOMINIE
Wydział Budownictwa
05-200 Wołomin, ul. Piłsudskiego 3
tel 22 707 47 01 w 108 107 110 114

Roboty przygotowawcze

Przed rozpoczęciem robót należy uzyskać zezwolenie na wejście w pas drogowy.

O rozpoczęciu robót należy powiadomić instytucje branżowe wymienione w protokóle ZUD-u, następnie odpowiednio: właścicieli, zarządców, użytkowników nieruchomości przez które, lub dla których będzie wykonywana inwestycja.

Roboty ziemne

Projektuje się wykopu wąskoprzestrzenne umocnione szalunkami stalowymi klatkowymi.

Wykop w obrębie skrzyżowań z istniejącym uzbrojeniem oraz 20 cm ponad projektowaną rzędną dna wykopu wykonywać ręcznie bezpośrednio przed ułożeniem rur. Nie wolno dopuścić do naruszenia gruntu rodzimego.

Grunt z pozostałych wykopów wybierać mechanicznie. Grunt rodzimy, o objętości zastąpionej podsypką i obsypką ochronną rur oraz warstwą wysokości podłoża drogowego (pod jezdnią i pod chodnikami), należy wywieźć.

Szerokość wykopu wynika z potrzeby obsypki ochronnej i stosowania umocnień wyciąganych.

Miejsca wykonania robót ziemnych i montażowych należy zabezpieczyć zgodnie z przepisami, poprzez oznakowanie, ustawienie barier, przykrycie i oświetlenie na okres nocy.

Nie należy wykonywać wykopów dużo wcześniej przed układaniem rur, wykop rozpoczynać od najniższego punktu. Występujące głębokości wykopów mierzone od poziomu terenu wynoszą min. 1,40 m, max. 3,99 m.

Roboty ziemne wykonywać zgodnie z przepisami BHP i warunkami technicznymi wg PN-B-10736 oraz PN-EN1610.

Odwodnienie wykopów

Zaleca się prowadzenie robót w okresie bezdeszczowym. W przypadku konieczności odwodnienia projektuje się odwodnienie wykopów za pomocą igłofiltrów.

Przeprowadzone badania geotechniczne wykazały, że zwierciadło wody gruntowej stwierdzono na głębokości ok. 0,6- do 0,75 mppt co odpowiada rzędnym 97,0-97,40 mppt. Wykonawstwo kanalizacji prowadzone będzie w warunkach odwodnienia jako metodę odwodnienia wskazuje się igłofiltry.

Wody gruntowe z odwodnienia wykopów należy odprowadzić do istniejącej sieci kanalizacji sanitarnej w ul. Podmiejskiej.

Wykonawca robót powinien dostarczyć urządzenia, które zapewnią odprowadzenie wód gruntowych i opadowych poza obszar wykopu.

Rzeczywiste godziny pompowania wody powinny być wpisane do dziennika pompowania i potwierdzone wpisem Kierownika Budowy i/lub Inspektora Nadzoru Budowlanego.

W czasie trwania prac ziemnych przy budowie sieci wodociągowej nie należy dopuszczać do zawilgocenia i przemarzania gruntów na powierzchni robót ziemnych a wykop należy zabezpieczyć przed napływem wód opadowych.

Układanie rur

Rury z PE układać na podsypce z piasku o grubości 0,20 m pierwszą warstwę zasypki o grubości 0,15 m ponad rurę należy wykonać ręcznie przy pomocy suchego piasku pozbawionego kamieni z jednoczesnym ręcznym ubiciem w celu dokładnego wypełnienia szczelin wokół rurociągu. Dalszą zasypkę należy wykonać gruntem z wykopu z rozścieleniem i ubiciem warstwami o grubości 0,20 m. Zasypanie powinno być dokładnie zagęszczony, a wynik potwierdzony badaniami. Wskaźnik zagęszczenia gruntu wg CBR>0,98.

Rury kanalizacyjne układać na ławie piaskowej, zagęszczanej do współczynnika 95% ZPPr, zasypać warstwę wyrównawczą wysokości 10 cm i lekko zagęścić, wyprofilować z zaprojektowanym spadkiem i do kształtu rur w obrębie kąta 90°.

STAROSTWO
POWIATOWE W WIELKOPOLSKIM
Wydział Budownictwa
ul. Prądzyńskiego 10
tel. 22 727 49 01 fax 22 727 110 114

Analogicznie odtworzenie pasa drogowego wykonać zgodnie z warunkami zarządcy drogi.

3.2. Odbiór robót

Odbiorów częściowych i końcowego w/w sieci należy dokonać przed oddaniem do eksploatacji i powinien odbywać się przy udziale kierownika budowy, przedstawiciela użytkownika sieci i gospodarza terenu.

Odbiór należy potwierdzić protokołem, z podaniem ewentualnych usterek i terminu ich usunięcia. Przed, lub w trakcie odbioru należy nanieść na projekt wszystkie zmiany i odstępstwa od projektu, dokonane w trakcie budowy.

Częściowy odbiór robót podlegających zakryciu na poszczególnych odcinkach, mający na celu kontrolę jakości prac, których efekty nie będą widoczne podczas odbioru końcowego obejmuje:

- Wykopy w zakresie zgodności przyjętego w dokumentacji rodzaju gruntu rodzimego na wysokości obsypki ochronnej,
- Dno wykopu w zakresie nienaruszalności gruntu rodzimego i wyprofilowania dna
- Jakość i prawidłowość wykonania podłoża,
- Sprawdzenie ułożenia i montażu rur przez oględziny i pomiary,
- Obsypkę w zakresie zgodności z projektem co do rodzaju materiału, wymiarów i stopnia zagęszczenia,
- Szczelność przewodu poprzez wykonanie próby ciśnieniowej ,
- Zasyпка wykopu w zakresie rodzaju materiału i stopnia zagęszczenia.

Odbiory należy potwierdzić protokołem Komisji z podaniem ewentualnych usterek i terminem ich usunięcia.

Wykonać geodezyjną inwentaryzację powykonawczą, przed zasypaniem.

Końcowego odbioru dokonać przed oddaniem do eksploatacji.

Końcowy odbiór powinien obejmować sprawdzenie:

- Protokołów z badań przeprowadzonych przy odbiorach częściowych,
- Naniesienie na projekt wszystkich zmian dokonanych w trakcie budowy

3.3. Wpływ inwestycji na środowisko

Informacja zgodnie Rozporządzeniem Rady Ministrów z dnia 21 sierpnia 2007 roku (Dz. U. Nr 158, poz. 1105).

Przedsięwzięcie polegające na budowie:

- **odcinka rozdzielczej sieci kanalizacji sanitarnej o średnicy Ø 200 PVC i długości L= 100,5 m** w liniach rozgraniczających ul. Podmiejskiej w Zagościńcu na odcinku od projektowanej pompowni ścieków sanitarnych w ul. Podmiejskiej na wysokości dz. Ew. nr 64/7 obręb 05 Zagościnniec do wysokości dz. ew. nr 64/17 obręb 05 Zagościnniec,
- **3 odgałęzień sieci kanalizacji sanitarnej o średnicy Ø160, Ø 200 PVC i łącznej długości L=25,0 m** do granicy działek zlokalizowanych wzdłuż projektowanej sieci kanalizacji sanitarnej w liniach rozgraniczających ul. Podmiejskiej w Zagościńcu,
- **części technologicznej przepompowni ścieków o średnicy Ø 1,5** w ul. Podmiejskiej wraz z budową WLZ (wewnętrznej linii zasilania) oraz skrzynki sterowniczej do zasilania i sterowania pompowni,
- **odcinek przewodu tłocznego kanalizacji sanitarnej Ø 90PE i długości L=21,0 m** na odcinku od projektowanej pompowni do istniejącej studni na kanale sanitarnym sanitarnego Ø 200 PVC w ul. Podmiejskiej na wysokości dz. ew. nr 64/5 obręb 05 Zagościnniec,

STAROSTWO
POWIATOWE W WOŁOMINIE
Wydział Budownictwa
ul. Gładzynieckiego 3
10-100 Wołomin
tel 22 727 42 11 w 102 107 110 114

nie spełnia kryteriów określonych w §1 pkt 2 lit. F w Rozporządzeniu Rady Ministrów z dnia 21 sierpnia 2007 roku (Dz.U. Nr 158, poz. 1105) i nie zalicza się do przedsięwzięć mogących znacząco oddziaływać na środowisko, dla których konieczne jest uzyskanie decyzji o środowiskowych uwarunkowaniach zgody na realizację przedsięwzięcia.

W związku z powyższym dla niniejszego przedsięwzięcia nie jest konieczne uzyskanie decyzji o środowiskowych uwarunkowaniach zgody na realizację przedsięwzięcia.

- **Kontrola szczelności przewodów**

W projekcie przewidziano połączenia rur kanalizacyjnych z PE – przewodu tłoczego za pomocą zgrzewania doczołowego, wykonywanego za pomocą automatycznego aparatu. Po dokonaniu zgrzewania połączenia, należy przeprowadzić wizualną kontrolę połączeń zgrzewanych. Zgrzewy niesymetryczne, nieprzetopione, budzące wątpliwości należy wyciąć i wykonać ponownie.

Połączenia kołnierzowe przy zasuwie wykonać na uszczelki gumowe i śruby ze stali nierdzewnej. Koniecznie przed zasypaniem wykopów należy sprawdzić szczelność rurociągu poprzez wykonanie próby hydraulicznej zgodnie z normą PN-81/B10725.

W projekcie przewidziano połączenia rur kanalizacyjnych kielichowych za pomocą uszczelki gumowej wargowej. Przed montażem obydwie końcówki rur muszą być oczyszczone, zewnętrzna powierzchnia uszczelki i wewnętrzna kielicha nasmarowane środkiem poślizgowym (mydło lub spray silikonowy). Wsuwać bosi koniec do kielicha. Po dokonaniu połączenia kielichowego należy przeprowadzić wizualną kontrolę połączeń. Połączenia niesymetryczne, budzące wątpliwości należy zdemontować i wykonać ponownie.

Połączenia kręgów studzienek wykonać na uszczelki gumowe producenta kręgów.

Po zestabilizowaniu odcinka przewodu PVC obsypką między studzienkami, należy dokonać próby szczelności zgodnie normą PN-92/B-10735 oraz ze specyfikacją techniczną wykonania i odbioru robót budowlanych sieci kanalizacyjnej.

- **Odwodnienie wykopów**

Zaleca się prowadzenie robót w okresie bezdeszczowym. W przypadku konieczności odwodnienia projektuje się odwodnienie wykopów za pomocą igłofiltrów.

Przeprowadzone badania geotechniczne wykazały, że zwierciadło wody gruntowej stwierdzono na głębokości ok. 0,6- do 0,75 mppt co odpowiada rzędnym 97,0-97,40 mppt. Wykonawstwo kanalizacji prowadzone będzie w warunkach odwodnienia jako metodę odwodnienia wskazuje się igłofiltry.

Wody gruntowe z odwodnienia wykopów należy odprowadzić do istniejącej sieci kanalizacji sanitarnej w ul. Podmiejskiej.

Wykonawca robót powinien dostarczyć urządzenia, które zapewnią odprowadzenie wód gruntowych i opadowych poza obszar wykopu.

Rzeczywiste godziny pompowania wody powinny być wpisane do dziennika pompowania i potwierdzone wpisem Kierownika Budowy i/lub Inspektora Nadzoru Budowlanego.

W czasie trwania prac ziemnych przy budowie sieci wodociągowej nie należy dopuszczać do zawilgocenia i przemarzania gruntów na powierzchni robót ziemnych a wykop należy zabezpieczyć przed napływem wód opadowych.

- **Zagospodarowanie mas ziemnych**

W czasie budowy ziemia z wykopu musi być odwożona na tymczasowe miejsce składowania wskazane przez Inwestora. Po zasypaniu i zagęszczeniu wykopu, nadmiar urobku należy wywieźć na wysypisko śmieci.

STAROSTWO
POWIATOWE W WOŁOMINIE
Wydział Budownictwa
05-200 Wołomin, ul. Piłsudskiego 3
tel 22 787 11 11, 22 787 11 12, 22 787 11 13, 22 787 11 14

- o Struktura zieleni nie została namierzona. Prosz

- **Zagospodarowanie odpadów**

Materiały używane w trakcie robót wykonawczych takie jak: gwoździe, deski będą zebrane przez Wykonawcę i wykorzystane przy innych budowach. Folia, skrawki rur, kabli będą zebrane do pojemników i wywiezione do segregowani odpadów i zagospodarowane zgodnie z ustawą o odpadach.

Ucięcia nie są przewidziane. Prosz

- **Wykorzystanie terenu w trakcie realizacji i eksploatacji inwestycji**

Przy prowadzeniu prac budowlanych związanych z budową sieci wodociągowej należy ograniczyć do minimum wpływ tych działań na glebę, po robotach ziemnych odtworzyć ukształtowanie terenu do stanu poprzedniego. Na trasie projektowanego wodociągu nie występują drzewa, w związku z powyższym nie przewiduje się wpływu projektowanej inwestycji na system korzeniowy drzew.

II. CZĘŚĆ OPISOWA DO PROJEKTU ZAGOSPODAROWANIA TERENU

1.1. Przedmiot inwestycji

Przedmiotem opracowania jest projekt budowlany:

- **odcinka rozdzielczej sieci kanalizacji sanitarnej o średnicy \varnothing 200 PVC i długości $L=100,5$ m** w liniach rozgraniczających ul. Podmiejskiej w Zagościńcu na odcinku od projektowanej pompowni ścieków sanitarnych w ul. Podmiejskiej na wysokości dz. ew. nr 64/7 obręb 05 Zagościńiec do wysokości dz. ew. nr 64/17 obręb 05 Zagościńiec,
- **3 odgałęzień sieci kanalizacji sanitarnej o średnicy \varnothing 160, \varnothing 200 PVC i łącznej długości $L=25,0$ m** do granicy działek zlokalizowanych wzdłuż projektowanej sieci kanalizacji sanitarnej w liniach rozgraniczających ul. Podmiejskiej w Zagościńcu,
- **części technologicznej przepompowni ścieków o średnicy \varnothing 1,5** w ul. Podmiejskiej wraz z budową WLZ (wewnętrznej linii zasilania) oraz skrzynki sterowniczej do zasilania i sterowania pompowni,
- **odcinek przewodu tłocznego kanalizacji sanitarnej \varnothing 90PE i długości $L=21,0$ m** na odcinku od projektowanej pompowni do istniejącej studni na kanale sanitarnym sanitarnego \varnothing 200 PVC w ul. Podmiejskiej na wysokości dz. ew. nr 64/5 obręb 05 Zagościńiec.

2. Istniejący stan zagospodarowania terenu

Na omawianym terenie występuje następujące uzbrojenie:

- sieć wodociągowa z przyłączami,
- sieć gazowa z przyłączami,
- napowietrzne linie energetyczne i kabel eNN.

Teren inwestycji:

- pas drogowy ul. Podmiejskiej - droga gminna o nawierzchni asfaltowej,
- pobocze ul. Podmiejskiej – nawierzchnia nieutwardzona,

Inwestycja obejmuje obszar zabudowy jednorodzinnej. Usytuowanie wysokościowe projektowanej sieci kanalizacji sanitarnej nawiązano do istniejącej kanalizacji sanitarnej w ul. Podmiejskiej oraz do rzędnych istniejących terenu.

3. Projektowane zagospodarowanie terenu

Projektowana sieć kanalizacji sanitarnej wraz z urządzeniami /odgałęzieniami/ są obiektami liniowymi, podziemnymi przebiegającymi w poboczu i pasie drogowym ul. Podmiejskiej w Zagościńcu.

STAROSTWO
POWIATOWE W WOŁOMINIE
Wydział Budownictwa
05-200 Wołomin, ul. Prądkyńskiego 3
tel. 27 747 42 01 w. 106 107 110 114

Ścieki sanitarne z istniejących budynków zlokalizowanych wzdłuż trasy projektowanego kanału, odprowadzone zostaną do projektowanego kanału sanitarnego skąd układem kanałów grawitacyjnych trafią do projektowanej przepompowni ścieków a następnie istniejącym układem kanalizacyjnym do przepompowni ścieków Gryczana i na oczyszczalnię ścieków Krym w Leśniakowiznie jako odbiornika w/w ścieków sanitarnych (odbiornikiem docelowym jest rzeka Długa).

Dla zamierzonego przedsięwzięcia nie przewiduje się zmian dotyczących sposobu zagospodarowania działek ew. nr 65, 64/18 obręb 05 Zagósciniec gm. Wołomin.

4. Zestawienie powierzchni poszczególnych części zagospodarowania terenu

Zamierzone przedsięwzięcie tj. budowa:

- **odcinka rozdzielczej sieci kanalizacji sanitarnej o średnicy \varnothing 200 PVC i długości $L=100,5$ m** w liniach rozgraniczających ul. Podmiejskiej w Zagóścińcu na odcinku od projektowanej pompowni ścieków sanitarnych w ul. Podmiejskiej na wysokości dz. ew. nr 64/7 obręb 05 Zagósciniec do wysokości dz. ew. nr 64/17 obręb 05 Zagósciniec,
- **3 odgałęzień sieci kanalizacji sanitarnej o średnicy $\varnothing 160, \varnothing 200$ PVC i łącznej długości $L=25,0$ m** do granicy działek zlokalizowanych wzdłuż projektowanej sieci kanalizacji sanitarnej w liniach rozgraniczających ul. Podmiejskiej w Zagóścińcu,
- **części technologicznej przepompowni ścieków o średnicy $\varnothing 1,5$ w ul. Podmiejskiej** wraz z budową WLZ (wewnętrznej linii zasilania) oraz skrzynki sterowniczej do zasilania i sterowania pompowni,
- **odcinek przewodu tłoczego kanalizacji sanitarnej $\varnothing 90$ PE i długości $L=21,0$ m** na odcinku od projektowanej pompowni do istniejącej studni na kanale sanitarnym sanitarnego $\varnothing 200$ PVC w ul. Podmiejskiej na wysokości dz. ew. nr 64/5 obręb 05 Zagósciniec

w gm. Wołomin nie spowoduje zmian dotyczących sposobu zagospodarowania działek ew. nr 65, 64/18 obręb 05 Zagósciniec gm. Wołomin.

Powierzchnia zagospodarowania terenu – bez zmian.

5. Warunki w zakresie dziedzictwa kulturowego i zabytków

W granicach opracowania nie występują zabytki, pomniki przyrody podlegające prawnej ochronie. Obszar inwestycji nie znajduje się na terenie obszaru Natura 2000. Tym samym w/w inwestycja wpisuje się w otaczający teren, nie naruszając wartości kulturowych środowiska.

6. Informacja dotycząca wpływu eksploatacji górniczej

Teren objęty realizacją inwestycji nie znajduje się pod wpływem eksploatacji górniczej. Ulica Podmiejska w Zagóścińcu zlokalizowane są poza granicami terenów górniczych.

7. Informacja i dane o charakterze i cechach istniejących i przewidywanych zagrożeń dla środowiska oraz higieny i zdrowia użytkowników projektowanych obiektów budowlanych i ich otoczenia

W/w inwestycja tj. budowa sieci kanalizacji sanitarnej wraz z odgałęzieniami spowoduje zasadniczą poprawę ochrony środowiska. Technologia wykonania przedmiotowej sieci z rur PE i PVC zapewnia jej trwałość oraz całkowitą szczelność. Degradacja terenu powstała w trakcie realizacji inwestycji zostanie usunięta przed przekazaniem obiektów do eksploatacji.

Bezpieczeństwo ruchu zapewnione zostanie poprzez zamontowanie na czas robót urządzeń bezpieczeństwa ruchu (zgodnie z informacją i planem BIOZ) na temat kwestii utrudnień

87 10 11 11
URZĄD GOSPODARSTWA
WOJEWÓDZKI W WOŁOMINIE
Wydział Budownictwa
05-200 Wołomin, ul. Piłsudskiego 3
tel 22 727 42 01 w. 106 107 110 113

w dojeździe do posesji rozwiązywane będą indywidualnie z ich właścicielami przez wykonawcę robót poprzez przyjęcie odpowiedniego harmonogramu.

Realizacja projektowanej sieci kanalizacji sanitarnej wraz z odgałęzieniami nie spowoduje ujemnych zjawisk i nie będzie uciążliwa dla otoczenia.

8. Inne konieczne dane wynikające ze specyfiki, charakteru i stopnia skomplikowania obiektu budowlanego lub robót budowlanych

Projektowana sieć kanalizacji sanitarnej wraz z odgałęzieniami zlokalizowana będzie na działkach stanowiących pobocze i pas drogowy dróg gminnych wykorzystywanych dla obsługi przyległego terenu i stanowiących część regionalnego układu komunikacyjnego.

Projektowana inwestycja nie zmieni istniejącego sposobu zagospodarowania terenu.

STAROSTWO
POWIATOWE W WOŁOMINIE
Wydział Budownictwa
05-200 Wołomin, ul. Piątyńskiego 3
tel. 25 727-12.01 w tnr 107 110 114

III. ZAŁĄCZNIKI

Informacja dotycząca bezpieczeństwa i ochrony zdrowia zgodnie z Rozporządzeniem Ministra Infrastruktury z 23 czerwca 2003 roku (Dz. U. Nr 120 poz. 1126 z dnia 10 lipca 2003 roku).

OBIEKT:

sieć kanalizacji sanitarnej wraz z odgałęzieniami i budową pompowni ścieków oraz przewodu tłoczego

**w ul. Podmiejskiej w Zagościńcu
(dz. ew. nr 65, 64/18 obręb 05 Zagościnniec)
gm. Wołomin**

na odcinku od wysokości dz. ew. nr 64/5 obręb 05 Zagościnniec do wysokości dz. ew. nr 64/17 obręb 05 Zagościnniec

INWESTOR:

**Przedsiębiorstwo Wodociągów i Kanalizacji Sp. z o.o.
ul. Graniczna 1
05-200 Wołomin**

**STAROSTWO
POWIATOWE W WOŁOMINIE
Wydział Budownictwa
05-200 Wołomin, ul. Prądyńskiego 3
tel. 22 727-42.01 w 10R 107 110 114**

Projektowała: mgr inż. Marta Grzęda-Malinowska

mgr inż. Marta Grzęda-Malinowska
Upr. bud. do proj. bez ogr. nr MAZ/0511/POOS/06
w specjalności instalacyjnej w zakresie sieci,
instalacji i urządzeń ciepłych,
wentylacyjnych, gazowych, wodociągowych
i kanalizacyjnych

Opracowała: mgr inż. Helena Nosorowska

Nosorowska

Sprawdził: mgr inż. Krzysztof Michałowski

mgr inż. Krzysztof Michałowski
upr. bud. nr St-141/75
w specjalności instalacyjno-inżynierskiej
nr ewid. MAZ/IS/5634/01

Część opisowa

1.1. Zakres robót

Przewód grawitacyjny kanalizacji sanitarnej w ul. Podmiejskiej:

średnica Dz 200x5,9 mm
długość L= 100,5 m

Przewód tłoczny kanalizacji sanitarnej w ul. Podmiejskiej:

średnica Dz 90x5,4 mm
długość L= 21,0 m

Odgąlenia kanalizacji sanitarnej w ul. Podmiejskiej

- do granicy działki 64/17 obręb 05 Zagościniec:

średnica Dz 160x4,7 mm
długość L=8,5 m

- do granicy działki 64/11 obręb 05 Zagościniec:

średnica Dz 160x4,7 mm
długość L=9,0 m

- do granicy działki ^{96/16 Niszka} 94/16 obręb 05 Zagościniec:

średnica Dz 200x5,9 mm
długość długość L=8,0 m

Pompownia ścieków:

średnica D_w. 1,5 m
materiał beton B 45

Roboty towarzyszące:

- Odtworzenie nawierzchni ulic w pasie robót,
- Odtworzenie istniejącego w pasie robót nawierzchni pobocza, wjazdów itp.
- Zabezpieczenie istniejącego uzbrojenia podziemnego, kolidującego z projektowanym kanałem sanitarnym.

Wykonanie robót:

- Wykop wąskoprzestrzenny.

1.2. Wykaz istniejących obiektów budowlanych

Na omawianym terenie występuje następujące uzbrojenie:

- sieć wodociągowa z przyłączami,
- sieć gazowa z przyłączami,
- napowietrzne linie energetyczne i kabel eNN.

1.3. Elementy mogące stwarzać zagrożenie bezpieczeństwa

Zagrożenie bezpieczeństwa i zdrowia ludzi może wystąpić w czasie następujących robót:

- wykonywania robót ziemnych,
- umacnianie wykopów,
- zgrzewanie rur
- transportu rur,
- transportu materiałów do miejsca ich wbudowania,
- montażu rur w wykopach,

STAROSTWO
POWIATOWE W WOŁOMINIE
Wydział Budownictwa
25-200, Wołomin, ul. Piłsudskiego 3
tel. 29 707 49 01 w. 108 107 110 114

- wykonywania podsypki pod rurociągi,
- wykonywania zasypki i zagęszczenia.

Oprócz zagrożeń zdrowia i życia mogą wystąpić okresowe uciążliwości wywołane prowadzeniem robót, do których należą:

- wzrost zapylenia wywołany w czasie wykonywania wykopów, składowaniem i transportem urobku,
- hałas pochodzący od środków transportu, urządzeń i elektronarzędzi.

1.4. Wskazania dotyczące przewidywanych zagrożeń

Ryzyko powstania zagrożenia bezpieczeństwa i zdrowia ludzi może nastąpić podczas wykonywania robót, takich jak:

- wykopy liniowe tj. przewód sieci kanalizacji sanitarnej
- wykopy obiektowe,
- zgrzewanie rur - porażenie prądem, poparzenie poprzez manipulowanie płytą grzewczą,
- roboty wykonywane przy użyciu dźwigu – osunięcie skarpy,
- roboty związane z przemieszczaniem i zagęszczeniem gruntu,
- składowanie, transport i montaż materiałów budowlanych,
- roboty wykonywane pod lub w pobliżu przewodów energetycznych, wykonywanie wykopów po błędnej lokalizacji skrzyżowań z mediami,
- obsługa agregatu prądotwórczego.

Ponadto zagrożenia mogą być następstwem:

- nieprzestrzegania przez Wykonawcę obowiązujących przepisów odnośnie robót budowlano - montażowych,
- niestosowania niezbędnych zabezpieczeń i reżimu technologicznego,
- lekceważenia przepisów BHP przez ekipę Wykonawcy,
- braku badań lekarskich, szkoleń okresowych pracowników,
- pośpiechu Wykonawcy, nieuzasadnionej oszczędności i braku wyobraźni,
- niezachowania elementarnej ostrożności przez osoby spoza ekipy Wykonawcy, mogących znaleźć się w rejonie frontu robót,
- niezapewnienia opieki nad dziećmi przez mieszkańców posesji sąsiadujących z robotami,
- nieprzestrzegania zasad zawartych w instrukcjach obsługi zgrzewarek, agregatów prądotwórczych oraz elektronarzędzi.

1.5. Środki techniczne i organizacyjne zapobiegające niebezpieczeństwom

Budowa projektowanego kanału sanitarnego wraz z odgałęzieniami i budowa pompowni winna być realizowana w sposób minimalizujący wystąpienie zagrożeń dla bezpieczeństwa i zdrowia zarówno pracowników budowy, jak i mieszkańców posesji sąsiadujących z frontem robót oraz wszelkich osób mogących znajdować się w tym rejonie.

Przed przystąpieniem do wykonywania robót należy:

- określić w palnie BIOZ opracowanym przez Kierownika Budowy zabezpieczenie ludzi przed zagrożeniami wynikającymi z realizacji przedmiotowej inwestycji,
- plac budowy należy zorganizować z uwzględnieniem zasad bezpieczeństwa i ochrony zdrowia,
- praca winna być zorganizowana w sposób uniemożliwiający kolizje stanowisk roboczych i stanowisk materiałów,

- drogi w rejonie prowadzonych robót winny zapewnić bezpieczną komunikację i dowóz materiałów bez zagrożenia dla pracowników budowy i okolicznych mieszkańców,
- należy sprawdzić, czy urządzenia podlegające dopuszczeniu przez Inspektorat Dozoru Technicznego posiadają stosowne paszporty i świadectwa,
- dokładnie ustalić z nadzorem technicznym miejsce i sposób prowadzenia robót, aby uniknąć kolizji z trasami instalacji, urządzeń podziemnych i naziemnych,
- oznakować dokładnie trasy instalacji i urządzeń podziemnych oraz określić bezpieczną odległość pracy.

W trakcie trwania robót należy przestrzegać następujących zasad:

a) wykopy liniowe powinny być:

- szalowane i wyposażone w bezpieczne zejście lub drabiny wystawione 75 cm poza krawędź,
- zabezpieczone barierkami posiadającymi balustrady o wysokości 1,1 m nad terenem, umieszczonymi min. 1,0 m od krawędzi wykopu i oznakowane,
- w nocy wykopy powinny być oświetlone światłem żółtym, a w miejscach dostępnych dla osób niezatrudnionych przy robotach, powinny być zabezpieczone barierkami zaopatrzonymi na czas zmroku i w nocy w światło ostrzegawcze koloru czerwonego,
- wykopy w czasie prowadzenia prac i w czasie przerw w wykonywaniu robót winny być odpowiednio zabezpieczone,
- przy każdym wznowieniu robót, po przerwie lub po intensywnych opadach atmosferycznych przed zejściem do wykopu należy sprawdzić stan umocowania ścian wykopu.

b) przy robotach wykonywanych przy użyciu koparki lub dźwigu należy zwracać uwagę na to czy:

- nie tworzą się nawisy lub czy skarpa nie jest podkopywana,
- nie tworzy się niebezpieczeństwo osunięcia się skarpy urobku lub niebezpieczeństwo upadku urobku bądź pojemnika na pracownika przebywającego wewnątrz wykopu,
- podwozie maszyny pracującej nie jest ustawione zbyt blisko krawędzi wykopu, co może spowodować osunięcie się gruntu,
- pojazdy i maszyny robocze oraz urządzenia stosowane przez Wykonawcę posiadają świadectwa homologacji, znaki bezpieczeństwa oraz niezbędne atesty i certyfikaty,
- sprzęt używany przy budowie jest prawidłowo konserwowany i poddawany okresowym przeglądom.

c) przy robotach związanych z przemieszczaniem i zagęszczaniem gruntu należy uważać na to czy:

- przy odspajaniu i przemieszczaniu gruntu sprzętem mechanicznym nie występuje ryzyko zagrożenia bezpieczeństwa przebywających w sąsiedztwie pracowników,
- w wyniku prowadzonych prac nie tworzą się nawisy gruntu oraz możliwość podkopania skarpy,
- urządzenia służące do zagęszczania są sprawne technicznie.

d) składowanie, transport i montaż materiałów budowlanych:

- urobek powstały podczas wykonywania wykopów należy składować w odległości nie mniejszej niż 1,0 m od krawędzi wykopu obudowanego,
- elementy składowane powinny być odpowiednio zabezpieczone przed osunięciem składowanej przyzmy i przygnieceniem osób znajdujących się w pobliżu składowiska,

- materiały budowlane powinny być zabezpieczone podczas transportu tak, aby nie spowodować zagrożenia zdrowia i życia osób znajdujących się w pobliżu środka transportu,
- roboty budowlano-montażowe należy wykonywać zgodnie z dokumentacją techniczną i sztuką budowlaną pod nadzorem instytucji określonych w projekcie.

e) roboty wykonywane pod lub w pobliżu przewodów energetycznych powinny być wykonywane:

w odległości liczonej poziomo od skrajni przewodów mniejszej niż:

- 3,0 m – dla linii o napięciu znamionowym nie przekraczającym 1kV,
- 5,0 m – dla linii o napięciu znamionowym powyżej 1kV, lecz nie przekraczającym 15kV,
- z zachowaniem szczególnej ostrożności, a jeżeli nieznane jest położenie przewodów na głębokości większej niż 0,40 m należy kopać tylko łopatami bez użycia kilofów.

f) wykonywanie wykopów po błędnej lokalizacji skrzyżowań z mediami:

- w wyniku błędów w określeniu przez służby geodezyjne i kierownika budowy lokalizacji skrzyżowań z niebezpiecznymi mediami (przewody gazowe i energetyczne) może wystąpić ryzyko uszkodzenia tych przewodów, a tym samym ryzyko zagrożenia bezpieczeństwa i zdrowia przebywających w sąsiedztwie ludzi – wybuch gazu, porażenie prądem,
- przypadkowe odkrycie instalacji lub niezidentyfikowanych przedmiotów powinno być sygnałem do przerwania robót i ustalenia z nadzorem technicznym dalszego postępowania.

1.6. Wskazania instruktą pracowników

W celu zapewnienia należytego bezpieczeństwa i ochrony pracowników budowy, należy przestrzegać następujących zasad:

- do pracy mogą być dopuszczeni wyłącznie pracownicy posiadający aktualne badania lekarskie,
- wszyscy pracownicy powinni być przeszkoleni w zakresie ogólnych zasad bezpieczeństwa i higieny pracy z częstotliwością wynikającą z przepisów prawa oraz winni uzyskać wyczerpujący instruktaż na stanowisku pracy,
- każdy pracownik winien posiadać kartę szkoleń stanowiskowych, która obejmuje także zakończone egzaminami sprawdzającymi szkolenia okresowe,
- do prac wymagających specjalnych kwalifikacji i uprawnień kierownictwo robót może skierować tylko tych pracowników, którzy spełniają te wymagania,
- pracownicy winni być wyposażeni w odzież roboczą i ochronną, obuwie robocze i sprzęt ochrony osobistej. Odzież winna być odpowiednia do warunków klimatycznych i pogodowych, a sprzęt ochronny – do charakteru wykonywanej pracy.

POWIATOWE WOLÓMINIE
Wydział Budownictwa
05-200 Wolomin, ul. Prądzyńskiego 3
tel. 22 787 42 01 w. 106 107 110 114

2. Oświadczenie o zgodności projektu z przepisami i zasadami wiedzy technicznej

Zgodnie z treścią ustawy z dnia 7 lipca 1994 roku – Prawo Budowlane (tekst jednolity z 2003 roku Dz. U. Nr 207 poz. 2016 z późniejszymi zmianami

Oświadczam, że projekt budowlany:

- **odcinka rozdzielczej sieci kanalizacji sanitarnej o średnicy \varnothing 200 PVC i długości $L=100,5$ m** w liniach rozgraniczających ul. Podmiejskiej w Zagościńcu na odcinku od projektowanej pompowni ścieków sanitarnych w ul. Podmiejskiej na wysokości dz. Ew. nr 64/7 obręb 05 Zagościńiec do wysokości dz. ew. nr 64/17 obręb 05 Zagościńiec,
- **3 odgałęzień sieci kanalizacji sanitarnej o średnicy $\varnothing 160$, $\varnothing 200$ PVC i łącznej długości $L=25,0$ m** do granicy działek zlokalizowanych wzdłuż projektowanej sieci kanalizacji sanitarnej w liniach rozgraniczających ul. Podmiejskiej w Zagościńcu,
- **części technologicznej przepompowni ścieków o średnicy $\varnothing 1,5$ w ul. Podmiejskiej** wraz z budową WLZ (wewnętrznej linii zasilania) oraz skrzynki sterowniczej do zasilania i sterowania pompowni,
- **odcinek przewodu tłocznego kanalizacji sanitarnej $\varnothing 90$ PE i długości $L=21,0$ m** na odcinku od projektowanej pompowni do istniejącej studni na kanale sanitarnym sanitarnego $\varnothing 200$ PVC w ul. Podmiejskiej na wysokości dz. ew. nr 64/5 obręb 05 Zagościńiec

w gm. Wołomin, wykonany został zgodnie z obowiązującymi przepisami, wytycznymi projektowania i zasadami wiedzy technicznej, jest kompletny z punktu widzenia celu, któremu ma służyć i stanowić może podstawę do wykonania prac w zakresie ujętym w niniejszym projekcie.

Wołomin, kwiecień 2012 rok.

aktualizacja: 02.05.2012

mgr inż. Marta Grzęda-Malinowska
Upr. bud. do proj. bez ogr. nr MAZ/0511/POOS/06
w specjalności instalacyjnej w zakresie sieci,
instalacji i urządzeń ciepłych,
wentylacyjnych, chłodowych, wodociągowych
i kanalizacyjnych

mgr inż. Krzysztof Michałowski
upr. bud. nr St-141/75
w specjalności instalacyjno-inżynierskiej
nr ewid. MAZ/IS/5634/01

STAROSTWO
POWIATOWE W WOŁOMINIE
Wydział Budownictwa
15-200, Wołomin, ul. Staszynskiego 3
tel. 02792-49-01 w 108 107 110 114



sygn. akt. MAZ/7131/504/06/S

Warszawa, dnia 29 grudnia 2006 r.

DECYZJA

Na podstawie art. 11 ust. 1 i art. 24 ust. 1 pkt 2 ustawy z dnia 15 grudnia 2000 r. o samorządach zawodowych architektów, inżynierów budownictwa oraz urbanistów (Dz. U. z 2001 r. Nr 5 poz. 42 z późn. zm.), art. 12 ust. 1 pkt 1 i 5, ust. 3, art. 13 ust. 1 pkt 1, ust. 4, art. 14 ust. 1 pkt 4 ustawy z dnia 7 lipca 1994 r. – Prawo budowlane (tekst jedn.: Dz. U. z 2006 r. Nr 156 poz. 1118 z późn. zm.) oraz § 11 ust. 1 pkt 1, § 15, § 23 ust. 1 rozporządzenia Ministra Transportu i Budownictwa z dnia 28 kwietnia 2006 r. w sprawie samodzielnych funkcji technicznych w budownictwie (Dz. U. Nr 86 poz. 578), Okręgowa Komisja Kwalifikacyjna Mazowieckiej Okręgowej Izby Inżynierów Budownictwa stwierdza, że:

Pani Marta Barbara Grzęda-Malinowska
magister inżynier
urodzona dnia 24 stycznia 1978 roku w Warszawie, córka Stefana

uzyskała

UPRAWNIENIA BUDOWLANE
nr MAZ/0511/POOS/06

do projektowania bez ograniczeń
w specjalności instalacyjnej w zakresie sieci, instalacji i urządzeń ciepłych,
wentylacyjnych, gazowych, wodociągowych i kanalizacyjnych

UZASADNIENIE

W związku z uwzględnieniem w całości zadania strony, na podstawie art. 107 § 4 Kodeksu postępowania administracyjnego odstepuje się od uzasadniania decyzji.

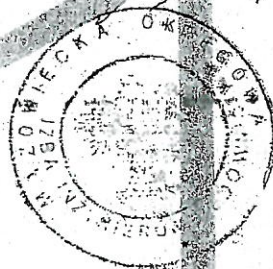
Szczegółowy zakres nadanych uprawnień został opisany na odwrocie niniejszej decyzji.

POUCZENIE

- Zgodnie z art. 12 ust. 7 ustawy – Prawo budowlane, podstawa do wykonywania samodzielnych funkcji technicznych w budownictwie stanowi wpis do centralnego rejestru, prowadzonego przez Głównego Inspektora Nadzoru Budowlanego oraz wpis na liście członków właściwej izby samorządu zawodowego.
- Od niniejszej decyzji służy odwołanie do Krajowej Komisji Kwalifikacyjnej Polskiej Izby Inżynierów Budownictwa w Warszawie za pośrednictwem Okręgowej Komisji Kwalifikacyjnej Mazowieckiej Okręgowej Izby Inżynierów Budownictwa w Warszawie, w terminie 14 dni od dnia jej doręczenia.

Skład Orzekający

- 1/ mgr inż. Krzysztof Latoszek
2/ mgr inż. Irena Churska
3/ mgr inż. Krzysztof Booss



Za zgodność
z oryginałem

mgr inż. Krzysztof Michałowski
upr. bud. nr St-141/75
w specjalności instalacyjno-inżynieryjnej
nr ewid. MAZ/IS/5634/B

**Szczegółowy zakres uprawnień
do projektowania bez ograniczeń**

**w specjalności instalacyjnej
w zakresie sieci, instalacji i urządzeń ciepłych, wentylacyjnych, gazowych,
wodociągowych i kanalizacyjnych**

I. Na mocy art. 12 ust. 1 pkt 1 i 5, art. 13 ust. 1 pkt 1 i ust. 4 ustawy - Prawo budowlane, w zakresie objętym wyżej wymienioną specjalnością, niniejsze uprawnienia stanowią podstawę do:

- 1/ projektowania, sprawdzania projektów architektoniczno-budowlanych i sprawowania nadzoru autorskiego,
- 2/ sprawowania kontroli technicznej utrzymania obiektów budowlanych, z zastrzeżeniem art. 62 ust. 5 i 6.

II. Na mocy § 15 rozporządzenia Ministra Transportu i Budownictwa z dnia 28 kwietnia 2006 r. w sprawie samodzielnych funkcji technicznych w budownictwie, niniejsze uprawnienia stanowią podstawę do:
sporządzania projektu zagospodarowania działki lub terenu w zakresie wyżej wymienionej specjalności.

III. Na mocy § 23 ust. 1 rozporządzenia Ministra Transportu i Budownictwa z dnia 28 kwietnia 2006 r. w sprawie samodzielnych funkcji technicznych w budownictwie, niniejsze uprawnienia stanowią podstawę do:
projektowania obiektu budowlanego takiego jak: sieci i instalacje ciepłe, wentylacyjne, gazowe, wodociągowe i kanalizacyjne, z doбором właściwych urządzeń w projekcie budowlanym.

**STAROSTWO
POWIATOWE W WOŁOMINIE
Wydział Budownictwa
05-200 Wołomin, ul. Pradzińskiego 3
tel. 22 787-12 01 w. 102 107 110 114**



Otrzymują:

1. Pani Marta Barbara Grzęda-Malinowska
ul. Widok 5
05-200 Wołomin
2. Główny Inspektor Nadzoru Budowlanego
3. a/a

**Za zgodność
z oryginałem**

mgr inż. Krzysztof Michałowski
upr. bud. nr St-141/75
w specjalności instalacyjno-inżynierskiej
nr ewid. MAZ/IS/5634/01



MAZOWIECKA
OKRĘGOWA
IZBA
INŻYNIERÓW
BUDOWNICTWA

Warszawa, 8 lutego 2012

Zaświadczenie

Pani MARTA BARBARA GRZĘDA-MALINOWSKA

miejsce zamieszkania:

ul. WIDOK 5

05-200 WOŁOMIN

jest członkiem Mazowieckiej Okręgowej Izby Inżynierów Budownictwa

o numerze ewidencyjnym: MAZ/IS/0275/07

i posiada wymagane ubezpieczenie od odpowiedzialności cywilnej.

Niniejsze zaświadczenie jest ważne

od dnia: 1 kwietnia 2012 r. do dnia: 31 marca 2013 r.

MAZOWIECKA OKRĘGOWA IZBA
INŻYNIERÓW BUDOWNICTWA
Z-ca PRZEWODNICZĄCEGO
mgr inż. Jerzy Kotowski

mgr inż. Krzysztof Michałowski
upr. bud. nr St-141/75
w specjalności Instalacyjno-Instalacyjnej
nr ewid. MAZ/IS/5634/01

Za zgodność
z oryginałem

Powiatowy Urząd Gminny w Wołominie
Wydział Budownictwa
05-200 Wołomin
tel. 22 727 41 11
Komisja Kwalifikacyjna
ul. Prądzyńskiego 3
107 110 114
Biuro: ul. 1 Sierpnia 36B, 02-134 Warszawa, tel. 22 868 35 35, 22 868 35 81, 22 868 35 82, fax 22 868 35 49, www.maz.piib.org.pl e-mail: biuro@maz.piib.org.pl
NIP 525-22-58-203. Dział Członkowski: tel. 22 878 04 11, 22 826 11 05, fax 22 300 99 00. Dział Szkoleń: tel. 22 828 34 10, 22 868 35 50
tel. 22 878 04 03, 22 878 04 04, fax 22 826 28 67 w. 153

Warszawa, dnia 16 grudnia 1975 r.

STWIERDZENIE POSIADANIA PRZYGOTOWANIA ZAWODOWEGO do pełnienia samodzielnej funkcji technicznej w budownictwie

Na podstawie art. 18 ust. 5 i art. 57 ust. 3 ustawy z dnia 24 października 1974 r. - Prawo budowlane (Dz. U. Nr 38, pozycja 229) oraz § 2 ust. 1 pkt 1, § 4 ust. 2, § 7, § 13 ust. 1 pkt 4 lit. c rozporządzenia Ministra Gospodarki Terenowej i Ochrony Środowiska z dnia 20 lutego 1975 r. w sprawie samodzielnych funkcji technicznych w budownictwie (Dz. U. Nr 8, poz. 46).

STWIERDZAM

ze Ob. KRZYSZTOF EDWARD MICHAŁOWSKI s. Andrzeja
magister inżynier urządzeń sanitarnych

urodzony(a) dnia 9.07.1946 r. Marcule

posiada przygotowanie zawodowe do pełnienia samodzielnej funkcji
projektanta

w specjalności instalacyjno-inżynieryjnej w zakresie ochrony
środowiska:

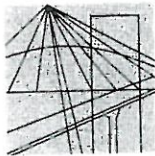
- 1/ do sporządzania projektów instalacji i urządzeń służących do ochrony przed zanieczyszczeniem wód i gleby, łącznie ze związanymi z nimi konstrukcjami wsporczymi,
- 2/ w budownictwie osób fizycznych - do kierowania, nadzorowania i kontrolowania budowy, kierowania i kontrolowania wytwarzania konstrukcyjnych elementów instalacji oraz oceniania i badania stanu technicznego instalacji i urządzeń służących do ochrony przed zanieczyszczeniem wód i gleby, łącznie ze związanymi z nimi konstrukcjami wsporczymi.



Eugeniusz
Architekt

Za zgodność
z oryginałem

mgr inż. Krzysztof Michałowski
upr. bud. nr St-141/75
w specjalności instalacyjno-inżynieryjnej
nr ewid. MAZ/IS/5634/01



MAZOWIECKA
OKRĘGOWA
I Z B A
INŻYNIERÓW
BUDOWNICTWA

Warszawa, 14 grudnia 2011

Zaświadczenie

Pan KRZYSZTOF MICHAŁOWSKI

miejsce zamieszkania:

NAŁKOWSKIEJ 11a

26-930 GARBATKA LETNISKO

jest członkiem Mazowieckiej Okręgowej Izby Inżynierów Budownictwa

o numerze ewidencyjnym: MAZ/IS/5634/01

i posiada wymagane ubezpieczenie od odpowiedzialności cywilnej.

Niniejsze zaświadczenie jest ważne

od dnia: 1 stycznia 2012 r. do dnia: 31 grudnia 2012 r.

MAZOWIECKA OKRĘGOWA IZBA
INŻYNIERÓW BUDOWNICTWA
Z-ca PRZEWODNICZĄCEGO

mgr inż. Jerzy Kotowski

ZA ZGODNOŚĆ
Z ORYGINAŁEM

mgr inż. Krzysztof Michałowski
upr. bud. nr St-141175
w specjalności instalacyjno-inżynieryjnej
nr ewid. MAZ/IS/5634/01

Za zgodność
z oryginałem

STAROSTWO
POWIATOWE W WOLBROMIU
Wydział Budownictwa
05-200 Wolbrom, ul. Prądzynska 3
tel. 22 787-42-01 w 106 107

Biurowo: ul. 1 Sierpnia 36B, 02-134 Warszawa, tel. 22 868 35 35, fax 22 868 35 82, www.maz.piiib.org.pl e-mail: biuro@maz.piiib.org.pl
NIP 525-22-58-203, Dział Członkowski: tel. 22 878 04 11, 22 826 11 05, fax 22 300 99 00, Dział Szkoleń: tel. 22 828 34 10, 22 868 35 50
Komisja Kwalifikacyjna: tel. 22 878 04 00, 22 878 04 04, fax 22 826 28 67 w. 153



Przedsiębiorstwo Wodociągów i Kanalizacji Spółka z o.o.

05-200 Wołomin, ul. Graniczna 1, tel.: 22 776 21 21, 22 776 22 84, fax: 22 776 33 58

NIP: 125-00-05-499, REGON: 017282330, Konto: BANK PEKAO S.A. o/Wołomin nr 13 1240 6335 1111 0000 5130 9923

www.wodociagi.wolomin.pl e-mail: pwik@pwik.wolomin.pl

Nr wn. 1200/Ks/2010
L.dz. DT/466 /03/11

Wołomin, dnia 01.03.2011

Przedsiębiorstwo Wodociągów i Kanalizacji Sp. z o.o. ul. Graniczna 1 05-200 Wołomin

dotyczy: **warunków technicznych na budowę sieci kanalizacji sanitarnej w ul. Podmiejskiej w Zagościńcu gm. Wołomin.**

Przedsiębiorstwo Wodociągów i Kanalizacji Sp. z o. o. w Wołominie ul. Graniczna 1, poniżej przedstawia warunki techniczne na budowę sieci kanalizacji sanitarnej w ul. Podmiejskiej (dz. ew. nr 64/18, 65, 84 obręb 05 Zagościńiec) w Zagościńcu na odcinku od istniejącej sieci kanalizacji sanitarnej na wysokości dz. ew. nr 64/5 obręb 05 Zagościńiec do wysokości dz. ew. nr 64/13 obręb 05 Zagościńiec gm. Wołomin:

- w ul. Podmiejskiej wybudować sieć kanalizacji sanitarnej grawitacyjnej Ø200 PVC, Lca=120,0 m, i=5‰, na odcinku od projektowanej przepompowni ścieków w poboczu ulicy Podmiejskiej na wysokości dz. ew. nr 64/7 obręb 05 Zagościńiec do wysokości dz. ew. nr 64/13 obręb 05 Zagościńiec i zakończyć studnią Ø1200 bet.,
- w poboczu ul. Podmiejskiej na wysokości dz. ew. nr 64/7 obręb 05 Zagościńiec, wybudować pompownię ścieków sanitarnych Ø1400 bet., Q=2-4l/s, zagłębienie ok. 3,5 m i połączyć przewodem tłocznym Ø90PE, Lca=30,0 m, poprzez wybudowanie studni rozprężnej, z istniejącą siecią kanalizacji sanitarnej Ø200 PVC w ul. Podmiejskiej na wysokości dz. ew. nr 64/5 obręb 05 Zagościńiec,
- uzbrojenie projektowanej sieci kanalizacji sanitarnej Ø200 PVC: studnie Ø400 PVC Ø1200 bet.
- odgałęzienia od projektowanego kanału Ø 200 PVC do granic nieruchomości, zlokalizowanych wzdłuż trasy projektowanego kanału należy wykonać przewodem Ø 160 PVC i po wykonaniu zaślepić.

W związku z powyższym należy:

- Trasę sieci kanalizacji sanitarnej, grawitacyjnej i tłocznej wraz z odgałęzieniami sieci do granic nieruchomości oraz lokalizację pompowni uzgodnić w Powiatowym Wydziale Uzgodniania Dokumentacji Projektowej Wołomin ul. Powstańców 8 przez uprawnionego geodetę.
- Opracować projekt budowlany sieci kanalizacji sanitarnej i pompowni (osoba posiadająca uprawnienia) w 5 egzemplarzach i pod względem technicznym uzgodnić w Przedsiębiorstwie Wodociągów i Kanalizacji Sp. z o.o. Wołomin ul. Graniczna 1 z **za zgodność z oryginałem**
- Wejście w grunty osób fizycznych i prawnych oraz wszystkie wymagane decyzje i pozwolenia uzgodnić z odpowiednimi organami.
- Zgłosić na piśmie w PWiK Sp. z o.o. o planowanym terminie rozpoczęcia robót.

mgr inż. Krzysztof Michałowski
ul. bud. nr St-141/75
w specjalności instalacyjno-inżynierskiej
nr ewid. MAZ/IS/5634/01

- Przed przystąpieniem do robót uprawniony Wykonawca pobierze dzienniczek robót w PWiK Sp. z o.o. w Wołominie.
- Warunki uzgodnienia tracą ważność po upływie 3 lat od daty ich wydania.

Sporządziła: Helena Nosorowska, Dział Techniczny.

PRZES

Jacek Klepacz

STAROSTWO
POWIATOWE W WOŁOMINIE
Wydział Budownictwa
05-200 Wołomin, ul. Prądzyńskiego 3
tel. 22 787 42 01 w. 106 107 110 114

Za zgodność
z oryginałem

mgr inż. Krzysztof Michałowski
upr. bud. nr St-141/75
w specjalności instalacyjno-inżynierskiej
nr ewid. MAZ/IS/5634/01



PGE Dystrybucja S.A.
Oddział Warszawa
Rejon Energetyczny Wołomin
05-200 Wołomin
ul. Piłsudskiego 61
tel. 0-22 763-57-20 fax. 0-22 763-58-92

PRZEDSIĘBIORSTWO
WODOCIĄGÓW I KANALIZACJI Sp. z o.o.
ul. GRANICZNA 1
05-200 WOŁOMIN
Nr kontrahenta: M12023

**WARUNKI PRZYŁĄCZENIA nr 11/R12/00224
dla podmiotu V grupy przyłączeniowej do sieci dystrybucyjnej o napięciu znamionowym 0,4 kV**

Nazwa i lokalizacja obiektu przyłączanego: **przepompownia ścieków , ZAGOŚCINIEC , ul. PODMIEJSKA , dz. nr 05-64/18 , gm. WOŁOMIN.**

Na podstawie rozporządzenia Ministra Gospodarki z dnia 04 maja 2007r. w sprawie szczegółowych warunków funkcjonowania systemu elektroenergetycznego (Dz.U. Nr 93 z 2007r. poz. 623 z późn. zm.), w odpowiedzi na wniosek z dnia: **10-01-2011 r.**, określa się następujące warunki przyłączenia:

1. Miejsce przyłączenia: **na linii niskiego napięcia.**
2. Miejsce dostarczania energii elektrycznej stanowiące jednocześnie miejsce rozgraniczenia własności sieci dystrybucyjnej PGE Dystrybucja S.A. i instalacji Podmiotu Przyłączanego: **zaciski na listwie zaciskowej licznika w kierunku instalacji odbiorczej.**
3. Moc przyłączeniowa: **7,0 kW** – zasilanie podstawowe.
4. Rodzaj przyłącza: **kablowe.**
5. Zakres niezbędnych zmian w sieci związanych z przyłączeniem:
 - 5.1. Dostosowanie stacji transformatorowej **ZAGOŚCINIEC PODMIEJSKA [0847]** do zwiększonego obciążenia:
 - 5.2. Powiązaniu stacji według punktu 5.1 z siecią 15 kV: - **nie dotyczy.**
 - 5.3. Wybudowaniu linii nN: - **nie dotyczy.**
 - 5.4. Wykonaniu przyłącza: **kablowe YAKXS 4 x 35 mm² o długości około 30 m od słupa odgałęźnego czynnej linii napowietrznej niskiego napięcia do projektowanego złącza kablowego ZK-1a usytuowanego w pasie drogowym w miejscu bezkolizyjnym.**
6. Wymagania w zakresie budowy instalacji odbiorcy: wykonanie instalacji odbiorczej spełniającej wymogi określone w Rozporządzeniu Ministra Infrastruktury z dnia 12 kwietnia 2002r. w sprawie warunków technicznych, jakimi powinny odpowiadać budynki i ich usytuowanie (Dz.U. Nr 75, poz.690), z późniejszymi zmianami.
7. Miejsce zainstalowania układu pomiarowo-rozliczeniowego: **szafka pomiarowa nad złączem kablowym usytuowanym w pasie drogowym w miejscu bezkolizyjnym.**
8. Wymagania dotyczące układu pomiarowo-rozliczeniowego i systemu pomiarowo-rozliczeniowego: **3-fazowy beżpośredni energii czynnej.**
9. Rodzaj i usytuowanie zabezpieczenia głównego: **topikowe 35 A w projektowanym złączu kablowym ZK usytuowanym w pasie drogowym w miejscu bezkolizyjnym;** zabezpieczenie w złączu pomiarowym: **nadmiarowo-prądowe (przedlicznikowe) w obudowie przystosowanej do plombowania o wartości 16 A.**
10. Jako system dodatkowej ochrony od porażeń przyjąć samoczynne wyłączenie zasilania w czasie określonym w obowiązujących normach. Układ pracy sieci zasilającej 0,4 kV: **TN-C.**
11. Wymagany stosunek poboru energii bierniej do czynnej w miejscu dostarczania nie może być większy niż $\tan \phi = 0,4$.
12. Poziom zmienności parametrów technicznych energii elektrycznej w sieci mieści się w granicach przywołanego wyżej Rozporządzenia Ministra Gospodarki.
13. Instalacje i urządzenia elektryczne należące do Odbiorcy powinny zapewniać bezpieczeństwo użytkownika, a przede wszystkim ochronę przed porażeniem prądem elektrycznym oraz ochronę przed przepięciami łączeniowymi i atmosferycznymi występującymi w sieci energetycznej, powstaniem pożaru, wybuchem i innymi szkodami. Wszelkie prace winna wykonać firma posiadająca uprawnienia budowlane do prowadzenia robót elektrycznych.
14. Informacje dodatkowe:
 - warunki przyłączenia są ważne 2 lata od daty ich doręczenia,
 - realizacja inwestycji związanych z przyłączaniem obiektu Wnioskodawcy będzie dokonywana na zasadach określonych w umowie o przyłączenie do sieci dystrybucyjnej. Realizacja warunków przyłączenia (w tym rozpoczęcie prac projektowych) wymaga podpisania w okresie ważności warunków przyłączenia umowy o przyłączenie.
 - Prowadzącym sprawę ze strony PGE Dystrybucja S.A. w zakresie warunków przyłączenia jest: **Sasin Irena** tel.: **(22) 763-57-52**.
15. Uwagi dodatkowe: **Od projektowanego złącza kablowego ZK wykonać WLZ-t kablowy. Trasę WLZ-u należy zinwentaryzować powykonawczo. Projekt należy skoordynować z warunkami przyłączeniowymi nr - nie dotyczy.**

STAROSTWO POWIATOWE W WOŁOMINIE
Wydział Budownictwa
05-200 Wołomin ul. Graniczna 3
tel. 22 763 44 64 fax. 22 763 107 110 114

Krzysztof Michałowski
upr. bud. nr 81-141/75
w specjalności instalacji do inżynierii
energetycznej nr 164440001/01
Zgodność z oryginałem

PGE Dystrybucja S.A.
Oddział Warszawa
Rejon Energetyczny Wołomin

Marek Frągowski

PGE Dystrybucja S.A.
Oddział Warszawa
Rejon Energetyczny Wołomin
Zespół Dokumentacji

Stanisław Bieliński

Załącznik nr 2
do umowy nr 11/R12/R/00224 o przyłączenie do sieci dystrybucyjnej

Kalkulacja opłaty za przyłączenie z dnia 11-01-2011r.

Nr Kontrahenta: M12023

Grupa przyłączeniowa: V

Podmiot przyłączany: PRZEDSIĘBIORSTWO WODOCIĄGÓW I KANALIZACJI
Sp. z o.o.

Obiekt: przepompownia ścieków

Lokalizacja: ZAGOŚCINIEC, ul. PODMIEJSKA dz. nr 05-64/18, gm. WOŁOMIN

Opłatę za przyłączenie wg stawek ryczałtowych oblicza się według wzoru:
• dla przyłączy napowietrznych lub kablowych, gdy długość przyłącza jest krótsza lub
równa 200 mb: $O_p = S_m * P_p = 977,41$ zł
gdzie poszczególne symbole zgodnie z "Taryfą PGE Dystrybucja S.A." oznaczają:

Grupa przyłączeniowa	S _m - stawka opłaty [zł/kW]	
	za przyłącze napowietrzne	za przyłącze kablowe
IV	105,73	133,51
V	111,28	139,63
VI*)	105,73	133,51
VII**)	7,44	7,44

*STAROSTWO POWIATOWE W WOŁOMINIE
Zbiórka Budownictwa
05-200 Wolomin, ul. Prądzynskiego 3
tel 22 787.42.01 w 106 107 110 114*

O_p – opłata za przyłączenie [zł]
 P_p – moc przyłączeniowa [kW]
L – długość przyłącza powyżej 200 mb [m]
 S_L – stawka opłaty za każdy metr powyżej 200 metrów długości przyłącza 38,87 [zł/m]

*) - w przypadku gdy jest budowane przyłącze,

***) - w przypadku podłączenia do istniejącej sieci.

$O_p = 977,41$ zł

Opłata za przyłączenie (netto): 977,41 zł (słownie: dziewięćset siedemdziesiąt siedem złotych i czterdzieści jeden groszy)

Opłata za przyłączenie podlega opodatkowaniu podatkiem VAT.

Sporządził:

Zatwierdził:

Za zgodność
z oryginałem

J. Sasin

mgr inż. Krzysztof Michałowski
upr. bud. nr St-141/75
w specjalności Instalacyjno-inżynierskiej
nr ewid. MAZ/IS/5634/01

PGE Dystrybucja S.A.
Oddział Warszawa
Rejon Energetyczny Wołomin
Zespół Dokumentacji

S. Bielinski

Kierownik
Stanisław Bieliński

PGE Dystrybucja S.A.
 Oddział Warszawa
 Rejon Energetyczny Wołomin

Nr kontrahenta M12023

05-200 Wołomin, ul. Prądzińskiego 3
 tel. (22) 763 57 00, fax (22) 763 56 92

UMOWA Nr 11/R12/R/00224

o przyłączenie do sieci dystrybucyjnej obiektu:
przepompownia ścieków, ul. PODMIEJSKA (dz. nr 05-64/18), w miejscowości ZAGOŚCINIEC, gm. WOŁOMIN.

W dniu 11-01-2011 r w Wołominie pomiędzy PGE Dystrybucja S.A. z siedzibą w Lublinie (kod pocztowy 20-340), przy ul. Garbarska 21 A, wpisaną do rejestru przedsiębiorców prowadzonego przez Sąd Rejonowy Lublin-Wschód w Lublinie z siedzibą w Świdniku, VI Wydział Gospodarczy pod nr KRS: 0000343124, NIP: 946-25-93-855, REGON: 060552840 z kapitałem zakładowym 9 730 742 890 zł w pełni opłacony, w imieniu którego działa Oddział Warszawa z siedzibą w Warszawie (kod pocztowy 04-470), przy ul. Marsa 95, reprezentowaną w niniejszej umowie przez:

1. Falgowski Marek - Dyrektor Rejonu Energetycznego
 2. Żmudzki Krzysztof - Kierownik Wydziału Technicznego
 zwaną w dalszej treści umowy „PGE Dystrybucja S.A.” a
 PRZEDSIĘBIORSTWO WODOCIĄGÓW I KANALIZACJI Sp. z o.o., miejscowość WOŁOMIN, ul. GRANICZNA 1, kod pocztowy 05-200, poczta WOŁOMIN, PESEL / KRS KRS 000002980 NIP 125-00-05-499,
 reprezentowanym(na) w niniejszej umowie przez:

1. **JACJA KLEPACJA - PREZESA ZARZĄDU**
 2. **WOJCIECHA JANIKOWSKIEGO - CIECZONKA ZARZĄDU**
 zwanym(a) dalej „Podmiotem Przyłączanym” została sporządzona umowa o treści następującej:

§ 1**PRZEDMIOT UMOWY**

1. Przedmiotem umowy jest przyłączenie do sieci dystrybucyjnej PGE Dystrybucja S.A. instalacji odbiorczej Podmiotu Przyłączanego, zakwalifikowanego do **V grupy przyłączeniowej, mocy przyłączeniowej 7,0 kW**, zgodnie z warunkami przyłączenia nr **11/R12/00224 z dnia 11-01-2011 r.**, stanowiącymi załącznik nr 1 do umowy.
2. Podmiot Przyłączany określa planowaną ilość pobieranej energii elektrycznej w wysokości **3000 kWh rocznie**.
3. Strony ustalają miejsce dostarczania energii elektrycznej: **zaciski na listwie zaciskowej licznika w kierunku instalacji odbiorczej**. Miejsce dostarczania energii elektrycznej stanowi jednocześnie miejsce rozgraniczenia własności sieci dystrybucyjnej PGE Dystrybucja S.A. i instalacji Podmiotu Przyłączanego.
4. Układ pomiarowo - rozliczeniowy będzie zainstalowany: **szafka pomiarowa nad złączem kablowym usytuowanym w pasie drogowym w miejscu bezkolizyjnym**.
5. Strony ustalają termin przyłączenia do dnia: **11-08-2012 r.**

§ 2**OBOWIĄZKI PGE Dystrybucja S.A.**

PGE Dystrybucja S.A. zobowiązuje się do:

1. realizacji przyłączenia instalacji Podmiotu Przyłączanego poprzez wykonanie zadań określonych w warunkach przyłączenia, do miejsca dostarczania energii elektrycznej, w terminie do dnia przyłączenia,
2. wystawienia faktury opłaty za przyłączenie po protokólnym odbiorze robót zrealizowanych zgodnie z ust. 1,
3. podania napięcia do miejsca dostarczania energii elektrycznej,
4. dokonania odbioru końcowego robót i sporządzenia protokołu końcowego odbioru robót,
5. zakupu i zainstalowania układu pomiarowo – rozliczeniowego.

§ 3**OBOWIĄZKI PODMIOTU PRZYŁĄCZANEGO**

Podmiot Przyłączany zobowiązuje się do:

1. zrealizowania własnym kosztem i staraniem zadań określonych w warunkach przyłączenia od miejsca dostarczania energii elektrycznej, zgodnie z obowiązującymi przepisami i normami, w terminie do dnia przyłączenia,
2. nieodpłatnego udostępnienia PGE Dystrybucja S.A. swojej nieruchomości w celu budowy i rozbudowy sieci elektroenergetycznej zgodnie z wydanymi warunkami przyłączenia, jak również do zapewnienia dostępu, wraz z niezbędnym sprzętem, do urządzeń stanowiących własność PGE Dystrybucja S.A. znajdujących się na nieruchomości Podmiotu Przyłączanego w celu usunięcia awarii, kontroli, przeglądu, modernizacji, rozbudowy oraz dostępu do układu pomiarowo – rozliczeniowego.
3. dostarczenia do PGE Dystrybucja S.A. prawomocnej decyzji pozwolenia na budowę obiektu wymienionego w nagłówku umowy, lub innego dokumentu wymaganego ustawą Prawo budowlane, nie później niż sześć miesięcy przed terminem przyłączenia. Dostarczenie ww. dokumentu warunkuje rozpoczęcie realizacji robót budowlano – montażowych przez PGE Dystrybucja S.A.,

STANISŁAW WOŁOMIŃSKI
 POWIATOWE W WOŁOMINIE
 Wydział Budownictwa
 05-200 Wołomin, ul. Prądzińskiego 3
 tel. 22 763 57 00 w. 106, 107

mgr inż. Krzysztof Michałowski
 upr. bud. nr St-141/13
 w specjalności instalacyjno-inżynierskiej
 nr ewid. MAZ/IS/5634/01

22 zgodność z oryginałem

4. niezwłocznego powiadomienia PGE Dystrybucja S.A. o wszelkich zmianach dotyczących tytułu prawnego do obiektu będącego przedmiotem przyłączenia,
5. zgłoszenia do dnia przyłączenia gotowości do wykonania przyłączenia. Do zgłoszenia należy dołączyć oświadczenie o wykonaniu instalacji odbiorczej zgodnie z obowiązującymi przepisami, podpisane przez wykonawcę instalacji i Podmiot Przyłączany. Wzór ww. oświadczenia dostępny jest w siedzibie PGE Dystrybucja S.A.,
6. zawarcia umowy obejmującej swoim zakresem świadczenie usługi dystrybucji i sprzedaży energii elektrycznej (umowy kompleksowej) albo umowy o świadczenie usługi dystrybucji energii elektrycznej oraz umowy sprzedaży energii elektrycznej, najpóźniej w terminie 14 dni od daty określonej w § 1 ust. 5.
W umowie zostaną przyjęte następujące czasy trwania przerw w dostarczaniu energii elektrycznej: jednorazowa przerwa planowana 16 godzin, jednorazowa przerwa nieplanowana 24 godziny, łączny czas przerw planowanych w ciągu roku 35 godzin, łączny czas przerw nieplanowanych w ciągu roku 48 godzin. Podmiot Przyłączany może wskazać inny podmiot uprawniony do zawarcia ww. umowy lub umów. Ww. umowa będzie zawarta na czas określony.
7. zawiadomienia PGE Dystrybucja S.A. o zawarciu umowy kompleksowej lub umowy sprzedaży energii elektrycznej zgodnie z ust. 7,
8. nieodpłatnego udostępnienia miejsca w celu montażu układu pomiarowo – rozliczeniowego oraz do pokrywania kosztów związanych z utrzymaniem miejsca, w którym układ ten będzie zainstalowany.

§ 4

OPŁATA ZA PRZYŁĄCZENIE

1. Szacowana opłata za przyłączenie, której wysokość została wyliczona na podstawie obowiązującej w dniu zawarcia niniejszej umowy „Taryfy PGE Dystrybucja S.A.”, wynosi netto **977,41 zł (słownie: dziewięćset siedemdziesiąt siedem złotych i czterdzieści jeden groszy)**, zgodnie z kalkulacją stanowiącą załącznik nr 2 do niniejszej umowy.
2. Ostateczne wyliczenie wysokości opłaty za przyłączenie nastąpi po wykonaniu robót, o których mowa w § 2 ust. 1, przy zastosowaniu opłat według „Taryfy PGE Dystrybucja S.A.” obowiązującej w dniu zawarcia niniejszej umowy.
3. Podmiot Przyłączany zobowiązuje się do wniesienia opłaty za przyłączenie, określonej w ust. 2 jednorazowo, na podstawie otrzymanej od PGE Dystrybucja S.A. faktury, w terminie 14 dni od daty jej wystawienia. Faktura zostanie wystawiona po zakończeniu i odbiorze prac wykonanych przez PGE Dystrybucja S.A.
4. Opłata za przyłączenie podlega opodatkowaniu podatkiem VAT.

§ 5

KOORDYNACJA PRAC

Przedstawicielami stron upoważnionymi do wymiany danych i informacji w trakcie realizacji niniejszej umowy oraz podejmowania ustaleń koordynacyjnych są:

Ze strony Wnioskodawcy

KRZYSZTOF KIELAK
nr tel. 776-21-21, 776-33-58

Ze strony PGE Dystrybucja S.A.

Piotr Jaguszewski
nr tel. (22) 763-58-83

§ 6

ZASADY ROZWIĄZANIA, ODSTĄPIENIA OD UMOWY

1. Każdej ze stron przysługuje prawo wcześniejszego rozwiązania niniejszej umowy z zachowaniem trzymiesięcznego okresu wypowiedzenia.
2. W przypadku rozwiązania umowy z przyczyn leżących po stronie Podmiotu Przyłączanego, PGE Dystrybucja S.A. obciąży Podmiot Przyłączany kosztami poniesionymi przez PGE Dystrybucja S.A. w związku z realizacją niniejszej umowy.
3. W przypadku rozwiązania umowy z przyczyn leżących po stronie PGE Dystrybucja S.A., Podmiot Przyłączany zachowuje prawo do zwrotu opłaty za przyłączenie w całości.
4. PGE Dystrybucja S.A. przysługuje prawo odstąpienia od niniejszej umowy w przypadku:
 - a) zaistnienia okoliczności uniemożliwiających realizację inwestycji z przyczyn odeń niezależnych,
 - b) wszczęcia procedury upadłości Podmiotu Przyłączanego lub w przypadku jego likwidacji,
 - c) utraty przez Podmiot Przyłączany tytułu prawnego do nieruchomości,
 - d) niewywiązania się przez Podmiot Przyłączany z obowiązków wskazanych w § 3 umowy pomimo uprzedniego wezwania ze strony PGE Dystrybucja S.A. do ich realizacji ze wskazaniem 30-dniowego terminu na ich realizację.
5. Przy odstąpieniu od umowy przez PGE Dystrybucja S.A. z przyczyn wskazanych w ust. 4 punkt b), c) i d) PGE Dystrybucja S.A. ma prawo obciążyć Podmiot Przyłączany równowartością faktycznie poniesionych kosztów na realizację niniejszej umowy.
6. Podmiotowi Przyłączanemu przysługuje prawo odstąpienia od niniejszej umowy w przypadku wszczęcia procedury upadłości PGE Dystrybucja S.A. lub w przypadku jej likwidacji,
7. Odstąpienie od umowy następuje poprzez oświadczenie złożone drugiej stronie w formie pisemnej pod rygorem nieważności, dostarczone za zwrotnym poświadczeniem odbioru.

mgr inż. Krzysztof Kielak
upr. bud. nr St-141/75
w specjalności metalowe i nie metalowe
nr ewid. MAZ/IS/5634/01

§ 7

ZASADY ODPOWIEDZIALNOŚCI STRON

1. Strony zastrzegają sobie prawo do naliczenia odsetek i kar umownych za niedotrzymanie warunków niniejszej umowy, w następujących przypadkach i wysokościach:
 - a) Strony mogą naliczyć kary umowne w wysokości 0,05 % wartości wstępnej opłaty za przyłączenie, za każdy dzień zwłoki powstałej z winy drugiej strony w dochowaniu terminu określonego w § 1 ust. 5,
 - b) PGE Dystrybucja S.A. może naliczyć odsetki ustawowe, za każdy dzień zwłoki w przypadku nieterminowej płatności wynikającej z faktury,
 - c) PGE Dystrybucja S.A. może zażądać zwrotu poniesionych kosztów na budowę urządzeń w przypadku niezawarcia umowy kompleksowej lub sprzedaży energii elektrycznej i świadczenia usługi dystrybucji przez Podmiot Przyłączany w terminie określonym w § 3 ust. 7,
2. PGE Dystrybucja S.A. nie ponosi odpowiedzialności z tytułu opóźnienia w wykonaniu przedmiotu umowy w przypadku, gdy opóźnienie nastąpiło z przyczyn nieleżących po stronie PGE Dystrybucja S.A., a w szczególności:
 - a) niewywiązania się przez Podmiot Przyłączany z obowiązków określonych w § 3 niniejszej umowy,
 - b) nieudostępnienia przez osoby trzecie nieruchomości, na których ma być realizowana budowa (rozbudowa) sieci elektroenergetycznej,
 - c) wystąpienia siły wyższej jak również działania lub zaniechania organów państwowych lub samorządowych uniemożliwiających terminową realizację przyłączenia,
 - d) wystąpienia niesprzyjających warunków atmosferycznych uniemożliwiających prowadzenie robót,
 - e) braku niwelacji terenu do rzędnych docelowych, przez który została zaprojektowana sieć dystrybucyjna.

§ 8

ZASADY ROZSTRZYGANIA SPORÓW

1. W przypadkach nieuregulowanych niniejszą umową mają zastosowanie przepisy ustawy Kodeks cywilny, ustawy Prawo energetyczne oraz przepisy wykonawcze wydane na jej podstawie.
2. Wszelkie spory, jakie mogą powstać w związku z realizacją tej umowy, strony będą rozstrzygać w drodze negocjacji, a w przypadku niemożności osiągnięcia porozumienia poddadzą pod rozstrzygnięcie właściwym sądom powszechnym.

§ 9

POSTANOWIENIA KOŃCOWE

1. Termin ważności umowy ustala się do dnia 11-08-2013 r.
2. Wszelkie zmiany niniejszej umowy wymagają formy pisemnej pod rygorem nieważności.
3. Podmiot Przyłączany oświadcza, iż wyraża zgodę na administrowanie podanych przez niego danych osobowych przez PGE Dystrybucja S.A. Podmiot Przyłączany przyjmuje jednocześnie do wiadomości, że ma prawo: dostępu do treści swoich danych osobowych, żądania informacji o zakresie ich przetwarzania, uzupełniania, uaktualniania i sprostowania, gdy są niekompletne, nieaktualne lub nieprawdziwe, jak również wyrażenia sprzeciwu wobec ich przetwarzania, w przypadku gdy są one przetwarzane niezgodnie z prawem. PGE Dystrybucja S.A. oświadcza, że powierzone dane osobowe przetwarzane będą w celu realizacji umowy o przyłączenie do sieci dystrybucyjnej.*
4. Podmiot Przyłączany wyraża zgodę na przekazywanie przez PGE Dystrybucja S.A. danych zawartych w niniejszej umowie innym podmiotom, a w szczególności podmiotom wykonującym prace projektowo – budowlane, w zakresie, w jakim będzie to niezbędne do realizacji niniejszej umowy.
5. Umowę niniejszą sporządzono w dwóch jednobrzmiących egzemplarzach, po jednym egzemplarzu dla każdej ze Stron.

Wykaz załączników do umowy:

Załącznik nr 1 – Warunki przyłączenia nr 11/R12/00224 z dnia 11-01-2011 r.

Załącznik nr 2 – Kalkulacja wstępna opłaty za przyłączenie z dnia 11-01-2011 r.

Podpisy stron umowy

Podmiot Przyłączany
CZŁONEK ZARZĄDU

Wojciech Rankowski
Jacek Klepa
(czytelny podpis i data)

PRZEDSIĘBIORSTWO
Wodociągów i Kanalizacji Sp. z o.o.
05-200 Wołomin, ul. Graniczna 1
tel./fax 776-21-21
Prezes 776-33-58
REGON 017282330

PRZEDSIĘBIORSTWO
Wodociągów i Kanalizacji Sp. z o.o.
WPCYNIES

dn. 2011-04-07

L. dz. 1313

Za zgodność
z oryginałem

mgr inż. Krzysztof Michałowski
upr. bud. nr St-141/75
w specjalności instalacyjno-inżynierskiej
nr ewid. MAZ/IS/5634/01
PGE Dystrybucja S.A.

[Podpis]
Kierownik

ifor
lgowski

PGE Dystrybucja S.A.
Oddział Warszawa
Rejon Energetyczny Wołomin
Wydział Techniczny
Kierownik
Krzysztof Zmudzki

Wołomin dnia 27.10.2011

Starostwo Powiatowe w Wołominie
Powiatowy Zespół Uzgadniania
Dokumentacji Projektowej
05-200 Wołomin
ul. Powstańców 8
tel. 022-787-66-28

ZUD/7340/1730/2011

OPINIA NR 1484/2011

Przedmiot opinii: kanalizacja sanitarna i przyłącza kanalizacji, przyłącze energetyczne

Inwestor: PWiK Wołomin

Na wniosek z dnia: 2011.08.20

Data złożenia wniosku do Powiatowego Zespołu Uzgadniania Dokumentacji: 2011.08.22

Zgodnie z Ustawą z dnia 17 maja 1989 r. Prawo Geodezyjne i Kartograficzne (Dz.U. Nr 100 poz. 1086 z późn. zm.) Starosta Powiatu Wołomińskiego **opiniuje pozytywnie** dokumentację projektową obiektu położonego **we w. Zagościnniec ul. Podmiejska obr. Zagościnniec- 05 gm. Wołomin**

Uwagi i zalecenia jednostek opiniujących dokumentację projektową:

1. MSG – w miejscach skrzyżowań z siecią gazową prace ziemne wykonywać ręcznie z zachowaniem szczególnej ostrożności. Przed przystąpieniem do robót zgłosić nadzór techniczny do MSG Wołomin ul. Piłsudskiego 2, tel: (022) 787-64-41, fax. (022) 787-64-42.
2. Przy punktach osnowy geodezyjnej prace ziemne wykonywać z zachowaniem szczególnej ostrożności nie naruszając ich posadowienia.

1 zał. w 2 egz.

Sporządziła:

Mariola Łukasiewicz

STAROSTWO
POWIATOWE W WOŁOMINIE
Powiatowy Zespół Uzgadniania
Dokumentacji Projektowej
Sieci Uzbrojenia Terenu
05-200 Wołomin, ul. Powstańców 8

Z. ŁUKASIEWICZ
GEOLOG
MARIOLA ŁUKASIEWICZ

STAROSTWO
POWIATOWE W WOŁOMINIE
Wydział Budownictwa
05-200 Wołomin, ul. Prądzińskiego 3
tel 22 787-42.01 w 166 107 110 114

Za zgodność
z oryginałem

mgr inż. Krzysztof Michałowski
upr. bud. nr St-141/75
w specjalności instalacyjno-inżynierskiej
nr ewid. MAZ/IS/5634/01

**STAROSTWO
POWIATOWE W WOŁOMINIE**
Wydział Budownictwa
05-200 Wolomin, ul. Prądzińskiego 3
tel. 22 747 42 01 w. 106 107 110 114

1. Opinia ważna jest przez okres 3 lat.
2. Zgodnie z Art. 27 Ustawy Prawo Geodezyjne i Kartograficzne z 17.05.89r (Dz. U. nr 30 poz. 163) sieć uzbrojenia terenu podlega inwentaryzacji i ewidencji.

Inwestorzy są zobowiązani:

- zapewnić wyznaczenie i dokonanie pomiarów powykonawczych przez jedn. uprawnione do wykonywania prac geodezyjnych,
- pomiary powykonawcze sieci podziemnego uzbrojenia terenu, układanej w wykopach otwartych, należy wykonać przed ich zakryciem.

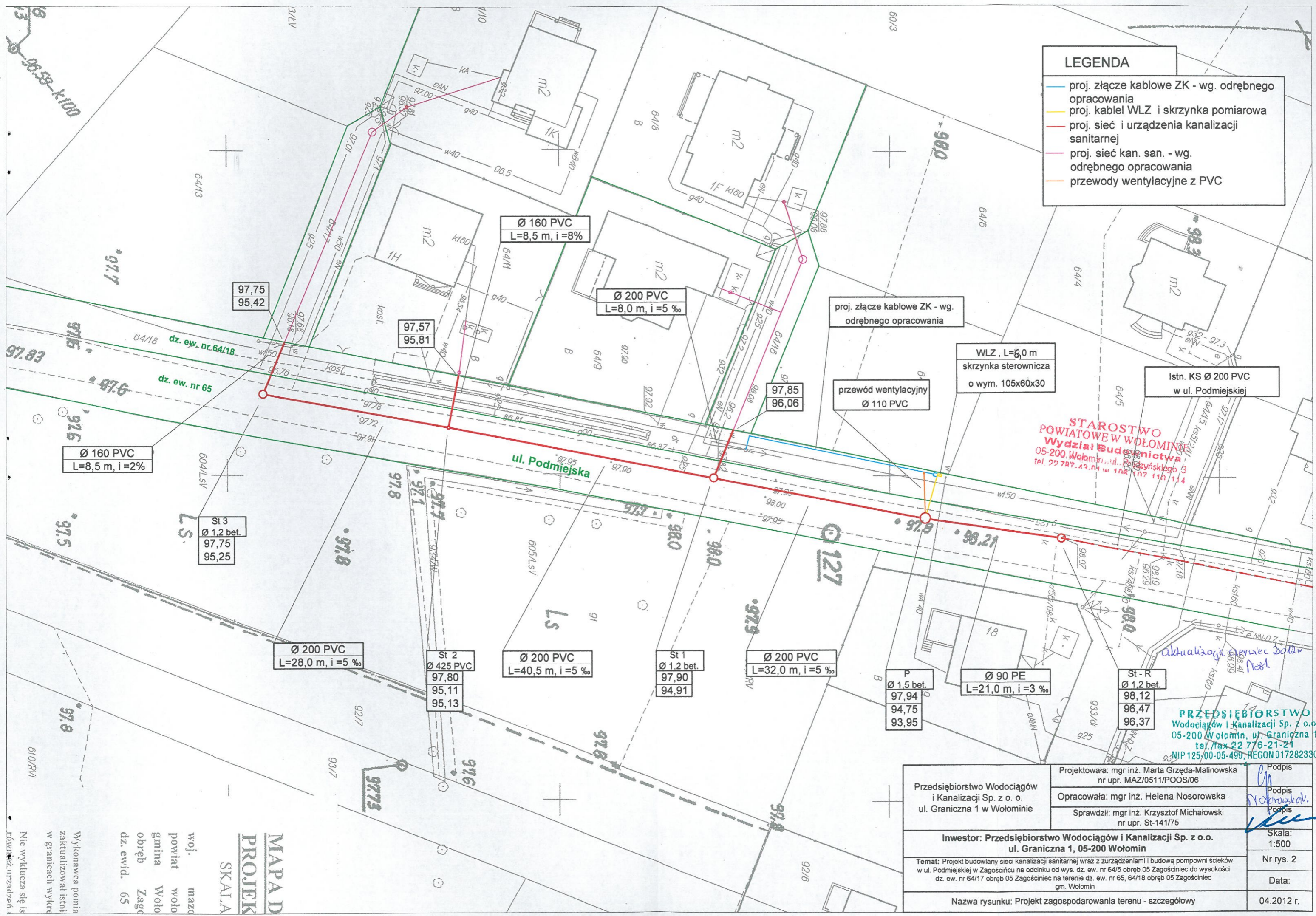
Postępowanie niezgodne z w/w przepisami, podlega karze grzywny, przekazanej na podstawie przepisów o postępowaniu w sprawach o wykroczeniach (Art. 43 ust. 1 pkt. 5 i ust. 2 Ustawy).

Integralna część opinii stanowi załącznik (załączniki) w postaci mapy (map) do celów projektowych z określonym usytuowaniem projektowanych sieci uzbrojenia terenu.

mgr inż. Krzysztof Michałowski
upr. bud. nr St-141/Z5
w specjalności instalacyjno-inżynieryjnej
nr ewid. MAZ/IS/5634/01

LEGENDA

- proj. złącze kablowe ZK - wg. odrębnego opracowania
- proj. kabel WLZ i skrzynka pomiarowa
- proj. sieć i urządzenia kanalizacji sanitarnej
- proj. sieć kan. san. - wg. odrębnego opracowania
- przewody wentylacyjne z PVC



STAROSTWO POWIATOWE W WOŁOMIN
Wydział Budownictwa
 05-200 Wołomin, ul. Grzyńskiego 3
 tel. 22 707.42.04 w 10k, 107 110 114

PRZEDSIĘBIORSTWO Wodociągów i Kanalizacji Sp. z o.o.
 05-200 Wołomin, ul. Graniczna 1
 tel./fax 22 776-21-21
 NIP 125-00-05-499, REGON 017282330

Przedsiębiorstwo Wodociągów i Kanalizacji Sp. z o.o. ul. Graniczna 1 w Wołominie	Projektowała: mgr inż. Marta Grzęda-Malinowska nr upr. MAZ/0511/POOS/06	Podpis
	Opracowała: mgr inż. Helena Nosorowska	Podpis
	Sprawdził: mgr inż. Krzysztof Michałowski nr upr. St-141/75	Podpis
Inwestor: Przedsiębiorstwo Wodociągów i Kanalizacji Sp. z o.o. ul. Graniczna 1, 05-200 Wołomin		Skala: 1:500
Temat: Projekt budowlany sieci kanalizacji sanitarnej wraz z urządzeniami i budową pompowni ścieków w ul. Podmiejskiej w Zagóścińcu na odcinku od wys. dz. ew. nr 64/5 obręb 05 Zagóścińca do wysokości dz. ew. nr 64/17 obręb 05 Zagóścińca na terenie dz. ew. nr 65, 64/18 obręb 05 Zagóścińca gm. Wołomin		Nr rys. 2
Nazwa rysunku: Projekt zagospodarowania terenu - szczegółowy		Data: 04.2012 r.

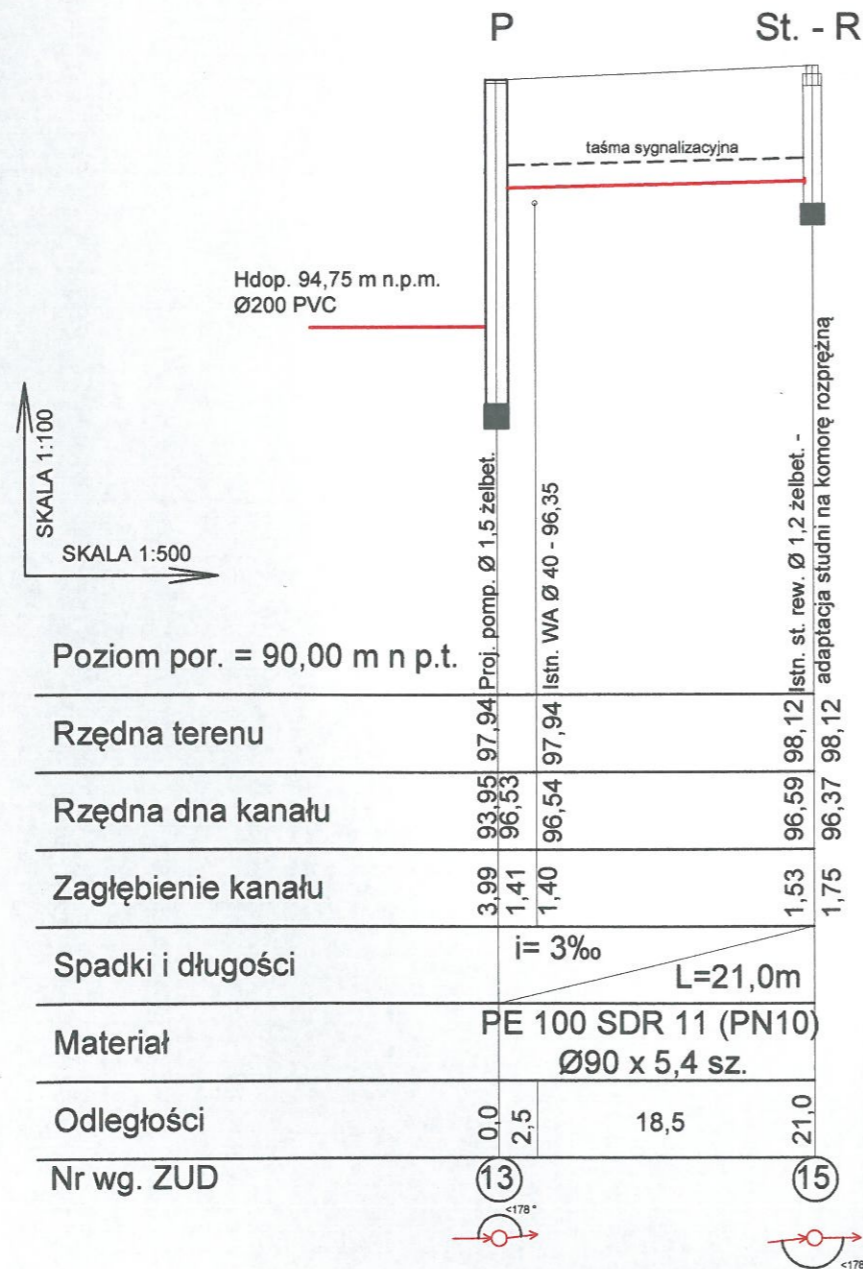
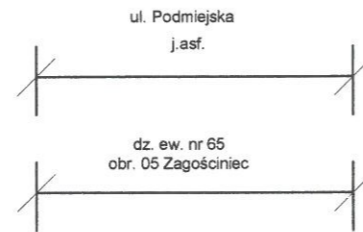
MAPA D
PROJEKT
 SKALA

woj. mazowiecki
 powiat wołomiński
 gmina Wołomin
 obręb Zagóścińca
 dz. ewid. 65

Wykonawca pomiaru zaktualizował istniejącą w granicach wykreślenia

Nie wyklucza się istnienia urządzeń

PROFIL PODŁUŻNY PRZEWODU TŁOCZNEGO



Poziom por. = 90,00 m n p.t.			
Rzędna terenu	97,94	97,94	98,12
Rzędna dna kanału	93,95 96,53	96,54	96,59
Zagłębienie kanału	3,99 1,41	1,40	1,53
Spadki i długości	i= 3‰ L=21,0m		
Materiał	PE 100 SDR 11 (PN10) Ø90 x 5,4 sz.		
Odległości	0,0 2,5	18,5	21,0
Nr wg. ZUD	13		15

UWAGI OGÓLNE:

1. RUROCIĄG UKŁADAĆ NA PODSYPCE PIASKOWEJ ZAGĘSZCZONEJ MECHANICZNIE GR. 20 cm PRZED UKŁADANIEM RUROCIĄGU NALEŻY ZAPOZNAĆ SIĘ Z WYTYCZNYMI PRODUCENTA.
2. ODCINKI WYKOPU POD RUROCIĄG W POBLIŻU KOLIZJI Z ISTNIEJĄCYM UZBROJENIEM TERENU NALEŻY WYKONYWAĆ RĘCZNIE PRZY ZACHOWANIU SZCZEGÓLNEJ OSTROŻNOŚCI. ISTNIEJĄCE PRZEWODY NALEŻY ZABEZPIECZYĆ W WYKOPIE – ZGODNIE Z WYTYCZNYMI ODPOWIEDNICH NORM.
3. RZĘDNE KOLIZJI PROJEKTOWANEGO RUROCIĄGU Z ISTNIEJĄCYM UZBROJENIEM TERENU SĄ WIELKOŚCIAMI PRZYBLIŻONYMI.
4. W PRZYPADKU RÓŻNICY W STOSUNKU DO DANYCH PRZYJĘTYCH W PROJEKCIE NALEŻY ODPOWIEDNIO ZWERYFIKOWAĆ SPADKI.

St-R istn. studnia rew. Ø 1,2 bet. – do adaptacji jako rozprężna
P – proj. pompownia ścieków

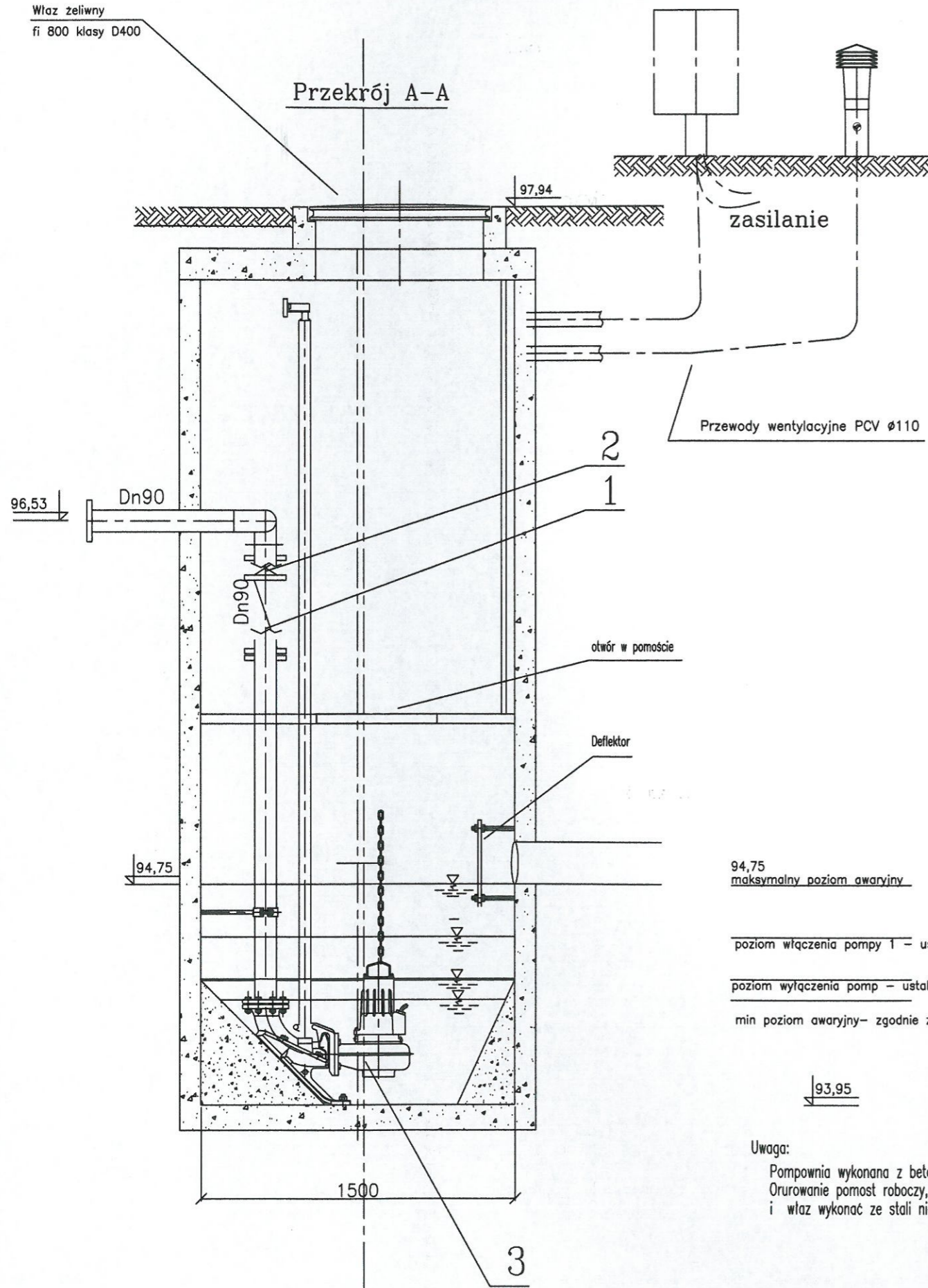
STAROSTWO
POWIATOWE W WOŁOMINIE
Wydział Budownictwa
05-200 Wołomin, ul. Prądzińskiego 3
tel. 22 737 42 01 w 10R 107 110 114

PRZEDSIĘBIORSTWO
Wodociągów i Kanalizacji Sp. z o.o.
05-200 Wołomin, ul. Graniczna 1
tel./fax 22 776-21-21
NIP 125-00-05-499, REGON 017282330

aktualizacja: 02 wrzecz 2012 r.

Przedsiębiorstwo Wodociągów i Kanalizacji Sp. z o. o. ul. Graniczna 1 w Wołominie	Projektowała: mgr inż. Marta Grzęda-Malinowska nr upr. MAZ/0511/POOS/06	Podpis
	Opracowała: mgr inż. Helena Nosorowska	Podpis
	Sprawdził: mgr inż. Krzysztof Michałowski nr upr. St-141/75	Podpis
Inwestor: Przedsiębiorstwo Wodociągów i Kanalizacji Sp. z o.o. ul. Graniczna 1, 05-200 Wołomin		Skala: 1:100/500
Temat: Projekt budowlany sieci kanalizacji sanitarnej wraz z urządzeniami i budową pompowni ścieków w ul. Podmiejskiej w Zagościńcu na odcinku od wys. dz. ew. nr 64/5 obręb 05 Zagościńc do wys. dz. ew. nr 64/17 obręb 05 Zagościńc na terenie dz. ew. nr 65, 64/18 obręb Zagościńc gm. Wołomin.		Nr rys.4
Nazwa rysunku: Profil podłużny przewodu tłoczego		Data: 04.2012 r.

złącze kablowo-pomiarowe
ze skrzynką sterowniczą



94,75
maksymalny poziom awaryjny

poziom włączenia pompy 1 – ustalić podczas rozruchu pompowni

poziom wyłączenia pomp – ustalić podczas rozruchu pompowni

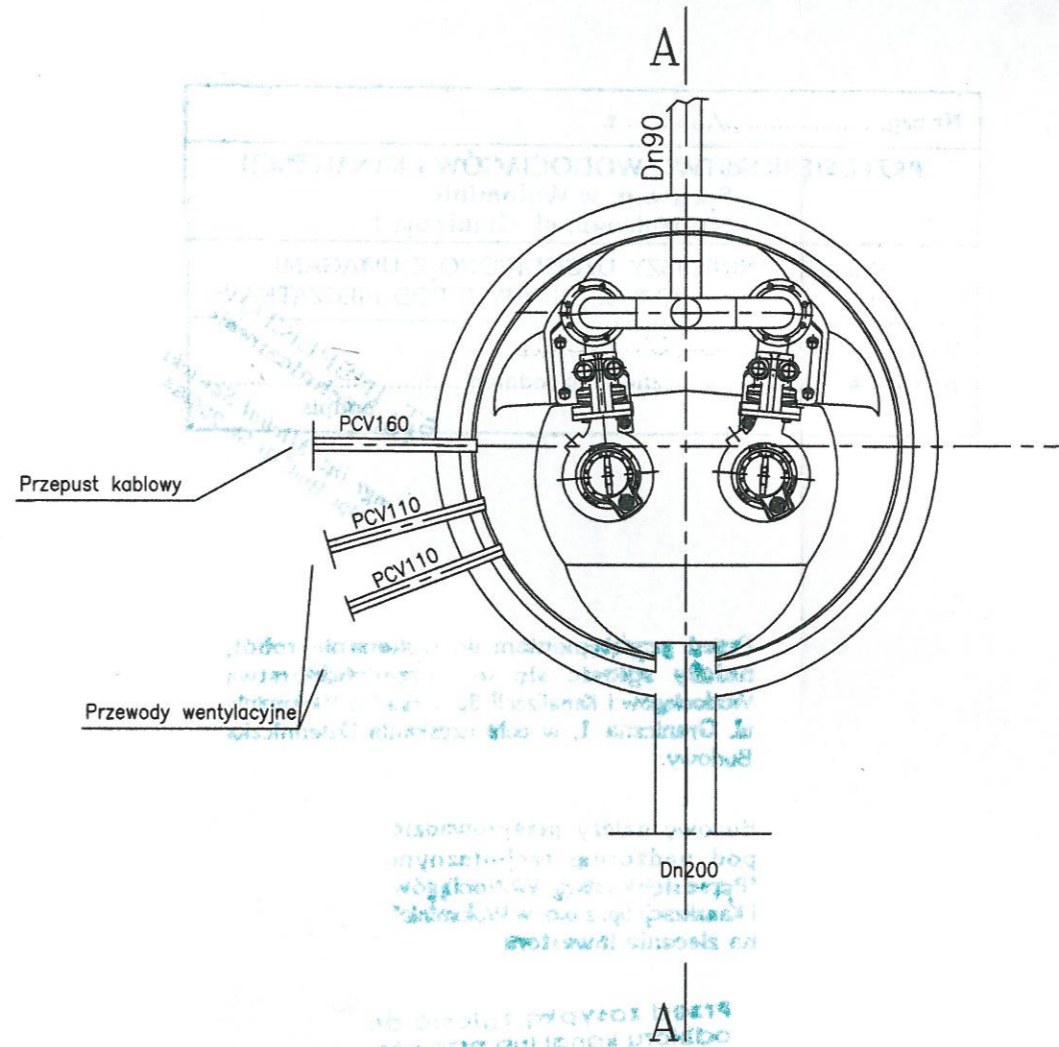
min poziom awaryjny – zgodnie z DTR pomp

93,95

Uwaga:

Pompownia wykonana z betonu B45
Orurowanie pomost roboczy, drabinkę zejściową
i właz wykonać ze stali nierdzewnej.

Rzut



Objaśnienia:

1. zawór zwrotny Dn 80
2. zasuwa nożowa odcinająca bezkolnierzowa Dn80 z napędem ręcznym
3. pompy zatapialne

STAROSTWO
POWIATOWE W WOŁOMINIE
Wydział Budownictwa
05-200 Wołomin, ul. Prądyńskiego 3
tel. 22 727 42 43 w. stn. 107 110 114

aktualizacja: czerwiec 2012
Aks.

Przedsiębiorstwo Wodociągów i Kanalizacji Sp. z o. o. ul. Graniczna 1 w Wołominie	Projektowała: mgr inż. Marta Grzęda-Malinowska nr upr. MAZ/0511/POOS/06	Podpis <i>[Signature]</i>
	Opracowała: mgr inż. Helena Nosorowska	Podpis <i>[Signature]</i>
	Sprawił: mgr inż. Krzysztof Michałowski nr upr. St-141/75	Podpis <i>[Signature]</i>
Inwestor: Przedsiębiorstwo Wodociągów i Kanalizacji Sp. z o.o. ul. Graniczna 1, 05-200 Wołomin		Skala: 1:25
Temat: Projekt budowlany sieci kanalizacji sanitarnej wraz z urządzeniami i budową pompowni ścieków w ul. Podmiejskiej w Zagościńcu na odcinku od wys. dz. ew. nr 64/5 obręb 05 Zagościńiec do wysokości dz. ew. nr 64/17 obręb 05 Zagościńiec na terenie dz. ew. nr 65, 64/18 obręb 05 Zagościńiec gm. Wołomin		Nr rys. 5
Nazwa rysunku: Schemat ogólny popmowni ścieków		Data: 04.2012 r.

Nr uzg. ...1811Ks.../2012 r.
PRZEDSIĘBIORSTWO WODOCIĄGÓW I KANALIZACJI Sp. z o.o. w Wołominie 05-200 Wołomin, ul. Graniczna 1
PROJEKT NINIEJSZY UZGODNIONO Z UWAGAMI Nr 1- Nr WYSAZCZEGÓLNIONYMI POD PIECZATKAR
WOŁOMIN dnia ...04.04...2012r... Kierownik Działu Technicznego uzgodnień

ST. INSPEKTOR
Dz. Bud. Nr 5...
mgr inż. Marek Sawicki
Dz. Bud. Nr 5... 200604

Przed przystąpieniem do wykonania robót, należy zgłosić się do Przedsiębiorstwa Wodociągów i Kanalizacji Sp. z o.o. w Wołominie ul. Graniczna 1, w celu uzyskania Dzienniczka Budowy.

Budowę należy przeprowadzić pod nadzorem technicznym "Przedsiębiorstwa Wodociągów i Kanalizacji Sp. z o.o. w Wołominie" na zlecenie inwestora

Przed zasypką zgłosić db odbioru kanał lub przewód wodociągowy.

Uzgodnienie projektu ważne do dnia ...27.10.2014r.