

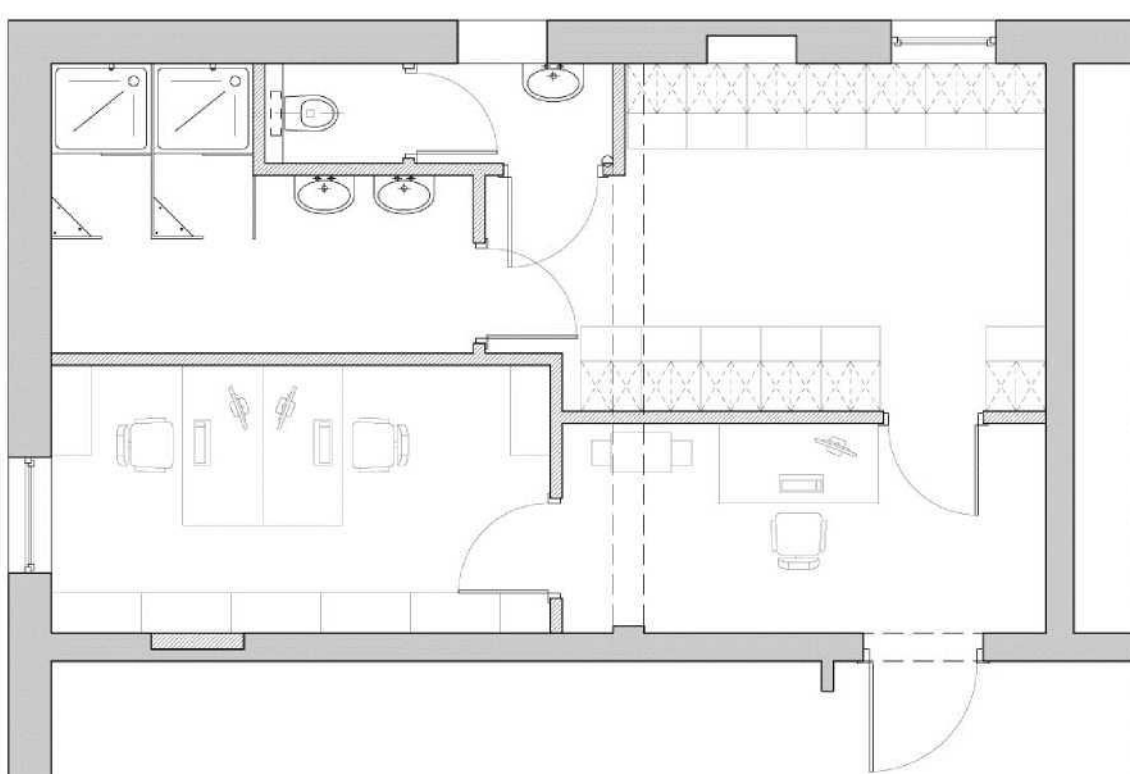


Woźnicki, Zdanowicz  
ARCHITEKCI

## PROJEKT WYKONAWCZY

### PRZEBUDOWA POMIESZCZEŃ W BUDYNKU SUW NA POTRZEBY SZATNI PRACOWNICZEJ

ul. Graniczna 1, Wołomin  
dz. ew. nr 3, obręb Leśniakowizna



INWESTOR:

**Przedsiębiorstwo Wodociągów i Kanalizacji Sp. z o.o.**  
ul. Graniczna 1, 05-200 Wołomin

PROJEKT:

**Woźnicki Zdanowicz architekci**  
Al. Niepodległości 157 lok.6 02-555 Warszawa tel. 22  
825 05 32

AUTORZY:

	projektant	podpis
ARCHITEKTURA	arch. <b>Bartosz Zdanowicz</b> nr upr.: MA/089/04	

sierpień 2021 r.

**ZAWARTOŚĆ OPRACOWANIA:**

- Oświadczenia projektantów o sporządzeniu projektu zgodnie z obowiązującymi przepisami oraz zasadami wiedzy technicznej, oświadczenie o kompletności dokumentacji.
- Kopie uprawnień oraz zaświadczeń o przynależności do izb projektantów.

- Opis techniczny
- Część rysunkowa:

Rys. nr A-01 Rzut pomieszczeń  
Rys. nr A-02 Przekrój skala 1:50

skala 1:20

## Oświadczenie projektantów

Zgodnie z art. 34 ust. 3d ustawy: Prawo Budowlane (Dz.U. z 2020 poz. 471 z późn. zm.), oświadczam, że sporządziłem projekt przebudowa pomieszczeń w budynku SUW na potrzeby szatni pracowniczej, ul. Graniczna 1, Wołomin, dz. ew. nr 3, obręb Leśniakowizna zgodnie z obowiązującymi przepisami, zasadami wiedzy technicznej oraz z treścią zamówienia i przeznaczeniem jakiemu ma służyć.

**AUTORZY:**

	projektant	podpis
ARCHITEKTURA	arch. <b>Bartosz Zdanowicz</b> nr upr.: MA/089/04	

WARSZAWA, sierpień 2021 r.

# PRZEBUDOWA POMIESZCZEŃ W BUDYNKU SUW NA POTRZEBY SZATNI PRACOWNICZEJ

ul. Graniczna 1, Wołomin  
dz. ew. nr 3, obręb Leśniakowizna

## OPIS TECHNICZNY

### Spis treści:

- 1 Podstawa opracowania
- 2 Przedmiot i cel inwestycji
- 3 Stan istniejący
- 4 Projektowany zakres prac budowlanych
- 5 Rozwiązania konstrukcyjne i materiałowe

### 1. Podstawa opracowania

Podstawą do opracowania niniejszej dokumentacji są:

- Zlecenie inwestora,
- uzgodnienia z inwestorem i użytkownikami,
- inwentaryzacja własna,
- obowiązujące normy i przepisy.

### 2. Przedmiot inwestycji i cel inwestycji

Przedmiotem inwestycji jest pomieszczenie w budynku SUW po dawnej rozdzielni elektrycznej. Celem inwestycji jest adaptacja pomieszczenia na szatnię pracownicze, z węzłem sanitarnym i pokojem biurowym. Ponadto w sąsiednim pomieszczeniu, w miejscu wskazanym przez inwestora należy wybudować ścianę działową i osadzić w nich jedną parę drzwi.

### 3. Stan istniejący

Pomieszczenie znajduje się na 1 piętrze, wolnostojącego budynku SUW. Dostęp do niego z klatki schodowej. Brak windy.

Budynek o konstrukcji żelbetowo murowanej, przykryty stropodachem, docieplony.

Pomieszczenie jest wysokie - 411 cm i ma powierzchnię 56,8 m<sup>2</sup>.

Posadzka wykończona szlichtą betonową, strop żelbetowy. Ściany otynkowane. W pomieszczeniu znajdują się dwa okna oraz dwa otwory w ścianie. Jeden został od zewnątrz zaślepiony w trakcie wykonywania termomodernizacji, drugi jest zaślepiony płytą w której znajdują się izolatory napowietrznej sieci elektrycznej (już nie istniejącej). Do pomieszczenia prowadzą pojedyncze, stalowe, ognioodporne drzwi szerokości w świetle przejścia 100 cm.

W pomieszczeniu nie znajdują się żadne stałe pomieszczenia, jedynie na ścianach znajdują się pozostałości po natynkowych instalacjach elektrycznych.

Stan elementów konstrukcyjnych i wykończenie pomieszczenia jest dobry.

### 4. Projektowany zakres prac budowlanych

W ramach prac budowlanych przewidziano:

- Prace przygotowawcze i demontaże,
- budowę ścian działowych w systemie gk,
- montaż instalacji wentylacji wspomagananej mechanicznie,
- ~~montaż instalacji centralnego ogrzewania,~~
- ~~montaż instalacji kanalizacji sanitarnej, użytkowej wody ciepłej i użytkowej wody zimnej,~~
- ~~montaż instalacji elektrycznej - oświetleniowej i gniazd wtykowych,~~
- wykonanie posadzek z wykładziny pcv,
- montaż sufitów podwieszanych,
- malowanie ścian i sufitów,
- montaż drzwi,
- montaż wyposażenia sanitarnego,
- prace porządkowe i sprawdzenia instalacji.

### 5. Rozwiązania konstrukcyjne i materiałowe

#### 5.1. Prace przygotowawcze

Wykonawca musi zabezpieczyć pozostałą część budynku przed wpływem prac budowlanych.

Zaplecze magazynowe należy zorganizować na terenie przebudowywanego pomieszczenia. Zaplecze sanitarne dla pracowników można zorganizować na terenie budynku wyposażonego w sanitariaty i szatnie.

## **5.2. Demontaże**

Wszystkie pozostałości po instalacjach elektrycznych i innych należy zdemontować i wywieźć z terenu budowy.

Na ścianach znajdują się natynkowe przewody elektryczne, uchwyty do nich, nieduża, natynkowa rozdzielnica elektryczna itp. Demontażowi podlega również płyta z izolatorami znajdująca się w ścianie zewnętrznej.

## **5.3. Budowa ścian i zabudów**

Wszystkie, nowe ściany działowe wykonać w systemie rusztu stalowego obustronnie obudowanego płytami gk. Ponadto identycznym systemem należy za budować pozostałości po zabudowanym otworze drzwiowym i okiennym. Obudowie podlega również stelaż miski ustępowej. Podkonstrukcja jako ruszt stalowy: słupki z profili C100 mm co 60 cm, profile poziome U100 mm. Przy drzwiach profile podwójne.

Płytowanie pojedyncze, płytami gk gr. 12,5 mm. W umywalni, ustępie i szatni stosować płyty wodoodporne.

Łączenia płyt kryte taśmą spoinową i szpachlowane. Wszystkie wypukłe naroża osłonięte profilem narożnym stalowym, podtynkowym. Łączenia z istniejącymi ścianami i stropem uszczelnione taśmą spoinową i masą uszczelniającą.

W odpowiednich miejscach, przy wszystkich zaworach i odpowietrzaczach umieścić gotowe drzwiczki rewizyjne dla dostępu do zaworów lub przepustnic. Drzwiczki i ramki stalowe, malowane fabrycznie, w kolorze białym, o wymiarach min. 15 x 20 cm lub większych wg potrzeb. Drzwiczki pełne z zamkiem lub magnesem blokującym.

Powierzchnia konstrukcji: 100,5 m<sup>2</sup>

Powierzchnia obudów gk zwykłych: 96,0 m<sup>2</sup>

Powierzchnia obudów gk wodoodpornych: 99,8 m<sup>2</sup>

## **5.4. Instalacja wentylacji**

Obecnie pomieszczenie nie jest wentylowane. Przewidziano wykonanie wentylacji wywiewno-nawiewnej wspomaganą mechanicznie. Wyprowadzenie czerpni i wyrzutni poprzez istniejący otwór w którym były izolatory elektryczne. Czerpnię od wyrzutni oddalić na min. 4 m.

Przewidziano jeden obwód nawiewny (pomieszczenie biurowe które posiada okno nie będzie posiadało nawiewu) oraz dwa obwody wywiewu. Jeden dla umywalni i ustępu i drugi dla pozostałych pomieszczeń. Korytarz nie wentylowany.

### **5.4.1. Przewody**

Należy stosować przewody izolowane spiro 100 mm, z zastosowaniem trójników i kolanek.

Przewody na zewnątrz budynku prowadzić w rurach osłonowych z blachy stalowej. wlot czerpni i wyloty wyrzutni zaopatrzyć w kratki zabezpieczające przed wodą i insektami.

Nawiewy w pomieszczeniach wyposażać w kratki z tworzywa sztucznego.

Istniejący otwór w ścianie przez który przeprowadzono przewody szczelnie zaślepić płytą osb, wodoodporną, gr. min 8 mm. Montaż na pianę montażową. dodatkowo całość ocieplić arkuszem wełny mineralnej grubości min. 20 cm. Wymiary otworu ok. 90 x 90 cm.

Ilość: 20,0 m.b.

### **5.4.2. Wentylatory**

Na wyciągach należy zastosować wentylatory.

Wentylatory sufitowe lub ściennie (pokój biurowy) typu SILENT 100.

Wentylatory w umywalni i ustępie uruchamiane razem ze światłem. Wyłączanie wentylatora ze zwłoką. W pozostałych pomieszczeniach uruchamianie wentylatorów przyciskiem naściennym umieszczonym obok włącznika światła.

Wymagane parametry:

- napięcie 230 V
- stopień ochrony IP45
- min. wydajność 90 [m<sup>3</sup> /h]
- poziom ciśn. akustycznego max.25 [dB(A)]

Ilość: 4 szt.

## **5.5. Posadzki**

Wszystkie posadzki zaprojektowano jako wykończone wykładzinami pcv.

### **5.5.1. Przygotowanie podłoża**

Istniejącą posadzkę betonową należy oczyścić ze wszelkich zabrudzeń i ewentualnych luźnych fragmentów szlichty.

Całość wyrównać szlichtą samopoziomująca.

Posadzki umywalni i ustępu należy pokryć cementowo-polimerową elastyczną powłoką uszczelniającą w płynie. Izolację wyprowadzić na ściany do wysokości 15 cm.

Ilość: 54,1 m<sup>2</sup> (w tym umywalnia i ustęp 13,3 m<sup>2</sup>)

### **5.5.2. Wykładzina PCV**

Jako wykończenie posadzki zaprojektowano jasnoszarą wykładzinę PCV.

Wykładzina grub. min. 2 mm klejona do podłoża. Ewentualne łączenia w obrębie pomieszczenia klejone tym samym materiałem. Montaż na klej zgodny z wymogami producenta wykładziny.

Wykładzina wywinięta na cokół na ścianach do wys. 10 cm. Naroża klejone.

Ściany w miejscach wywinięcia wykładziny na ścianę wyszpachlować na gładko.

Wykładzina w kolorze jasnoszarym i wzorze nakrapianym. Kolorystyka do potwierdzenia przez dyrekcję po przedstawieniu próbek.

Ilość: 60,4 m<sup>2</sup> (z cokołami)

## **5.6. Sufity podwieszane**

W umywalni i ustępie należy wykonać sufity podwieszane.

Sufit podwieszony kasetonowy z wypełnieniem z prasowanych płyt mineralnych.

Sufit montować na systemowych profilach nośnych mocowanych od stropu za pomocą wieszaków regulowanych, zgodnie z zaleceniami producenta. Ruszt zabezpieczony antykorozyjnie, co najmniej ocynkowany. Elementy widoczne malowane fabrycznie. Ruszt i płyty w kolorze białym. Płyty w module 60 x 60 cm. Materiał niepalny, klasy min. A2-s1 i o podwyższonej odporności na wilgoć.

Ilość: 13,3 m<sup>2</sup>

## **5.7. Malowanie ścian i sufitów**

Malowaniu podlegają wszystkie ściany i sufity budowanych pomieszczeń, za wyjątkiem ścian i sufitów ponad sufitami podwieszanymi (umywalnia i ustęp).

Wszystkie ściany i sufity malowane na kolor biały.

Ściany w umywalni i ustępie malowane farbą wodoodporną (nie przewiduje się wykonywania okładzin ceramicznych).

Ściany umyć, osuszyć i zagruntować. Malować minimum dwukrotnie, do uzyskania jednolitego koloru.

Należy stosować wyłącznie farby z atestem do stosowania w pomieszczeniach przeznaczonych na pobyt ludzi. Ściany w umywalni i ustępie malowane farbą lateksową, pozostałe ściany i sufity malować farbą emulsyjną.

Ilość:

Farba lateksowa: 56,0 m<sup>2</sup>

Farba emulsyjna: 133,2 m<sup>2</sup>

## **5.8. Drzwi**

Skrzydło drzwi pełne, wykonane z płyty wiórowej kanałowej lub pełnej, w ramie z klejonki, z wewnętrznym ramiakiem usztywniającym, z poszyciem z płyty HDF. Obrzeże z litej listwy. Całość w okleinie CPL lub HPL.

Wszystkie drzwi wyposażone w blok z klamką.

Drzwi z korytarza do szatni, pokoju biurowego i w ścianie w sąsiednim pomieszczeniu wyposażone w zamek podklamkowy z zapadką zwykłą i wkładką uniwersalną na klucz typu Yale.

Drzwi do kabiny ustępowej wyposażone w zamknięcie od strony wewnętrznej z sygnalizacją zajęcia oraz w kratkę napowietrzającą.

Ilość: 5 szt.

## **5.9. Montaż wyposażenia sanitarnego**

### **5.9.1. Ścianki giszetowe**

Przewiduje się wydzielenie natrysków za pomocą ścianek giszetowych w kolorze szaro-niebieskim.

Ścianki systemowe, grubość 20 mm. Profile i okucia wykonane ze stali nierdzewnej. Wymiary, kolorystyka i mocowanie ścianek zgodnie z częścią rysunkową. Wysokość ścianek wraz ze stopkami 200 cm.

Kabiny prysznicowe wyposażone w siedziska wsparte na 3 nogach z rur ze stali nierdzewnej 032 oraz mocowane od spodu kątownikami do ścian kabiny. dodatkowo nad ławką zamontować min. 2 szt. wieszaków na ubrania, a w kabinie półkę na mydło.

Ilość: 11,2 m.b.

### **5.9.2. Urządzenia sanitarne**

Wszystkie urządzenia sanitarne montować zgodnie z zaleceniami producenta.

#### Umywalka - 3 szt.

Umywalka wisząca, mocowana na wspornikach do ściany, górna krawędź na wys. 85 cm.

Umywalka o wymiarach ok.60 x 40 cm, z otworem przelewowym, wyposażona w stały korek (przekrycie światła odpływu bez możliwości odcięcia odpływu). Syfon butelkowy osłonięty półpostumentem ceramicznym mocowanym do ściany.

Bateria umywalkowa stojąca, jedno-uchwytowa z ceramiczną głowicą. Wymagany minimalny wysięg wylewki od osi mocowania min. 100 mm.

#### Miska ustępowa - 1 szt.

Miska wisząca, mocowana na stelażu, ceramiczna, biała. Stelaż dostosowany do wybranej miski ustępowej. Stelaż w obudowie gk. Wymagane mocowanie stelażu do posadzki i ścian. Spluczka wbudowana min. 4 l z możliwością wymiany korka i pływaka przez otwór przycisku. Przycisk podwójny, zgodny ze stelażem, chromowany. Deska sedesowa biała, twarda na zawiasach stalowych, nierdzewnych.

#### Natryski - 2 szt.

Brodzik prysznicowy bez kabiny, na cokole ok. 10 cm. Brodzik akrylowy 100 x 90.

Zestaw prysznicowy jedno-uchwytowy, podtynkowy, z głowicą ceramiczną, ze słuchawką na drążku z regulacją wysokości.

### **5.9.3. Wyposażenie dodatkowe umywalni i ustępu**

#### Lustro stałe - 3 szt.

Wymiary luster ok. 60 x 90 cm. Lustro klejone do ściany.

#### Dozownik na mydło - 3 szt.

Dozownik stalowy na mydło w płynie, wykonany ze stali nierdzewnej. W miarę możliwości dozownik montowany bezpośrednio nad umywalką. Wziernik poziomy mydła. Pojemność ok. 1l. Pojemnik na

#### ręczniki papierowe - 2 szt.

Podajnik naścienny, stalowy, na ręczniki papierowe listkowe. Pojemność min. 500 szt. Otwierany kluczykiem.

#### Pojemnik na papier toaletowy - 1 szt.

Zamykany podajnik na papier toaletowy w rolce średnicy min. 20 cm, z wizjerem kontrolnym.

Montaż naścienny. Zamknięcie na kluczyk, zamek stalowy.

### **5.10. Prace powykonawcze**

Wszystkie uszkodzenia, w tym również poza obszarem przebudowywanego pomieszczenia wynikające z prowadzonych robót budowlanych należy naprawić.

Wszystkie instalacje muszą posiadać protokoły sprawdzenia.

Użytkownikowi należy przekazać wszelkie certyfikaty, instrukcje i karty katalogowe montowanych elementów.

Pomieszczenia należy przekazać użytkownikowi posprzątane i gotowe do wprowadzenia mebli.

	projektant	podpis
ARCHITEKTURA	arch. <b>Bartosz Zdanowicz</b> nr upr.: MA/089/04	