

# OPERAT WODNOPRAWNY

na przejście rurociągiem kanalizacji sanitarnej ciśnieniowej  
PE Ø110mm w rurze osłonowej PEHD Ø 225mm L=40,5m  
metodą przewiertu sterowanego pod dnem rzeki CZARNA w km 16+197

w m. HELENÓW i CZARNA, gm. Wołomin, pow. wołomiński

**Lokalizacja:**

Dz. nr 259 - Obręb geodezyjny 0001 HELENÓW, jedn. ew. 143412\_5 WOŁOMIN

Dz. nr 1, 2 - Obręb geodezyjny 0010 CZARNA-04, jedn. ew. 143412\_5 WOŁOMIN

**Inwestor:**

**PWIK WOŁOMIN sp. z o.o.**

**ul. Graniczna 1**

**05-200 WOŁOMIN**

**Branża:** wodno-melioracyjna

**Opracowała:**

mgr inż. Magdalena Najmrocka

mgr inż. Magdalena Najmrocka  
upr. bud. 12/96 do projektowania i kierowania  
robotami budowlanymi bez ograniczeń  
w spec. instalacyjnej w zakresie sieci, instalacji  
i urządzeń wodoc., kanaliz., ciepłych, went. i gazowych

**Sochaczew, listopad 2017**

## **SPIS TREŚCI :**

**I. Opis techniczny**

**II. Opis działalności w języku nietechnicznym**

## **ZAŁĄCZNIKI :**

- 1. Mapa pogładowa**
- 2. Plan zagospodarowania w skali 1:1000 - rys. 1**
- 3. Profil podłużny przewiertu sterowanego w skali 1:100/1000 - rys. 2**
- 4. Decyzja o ustaleniu lokalizacji inwestycji celu publicznego**
- 5. decyzja Dyrektora RZGW nr 773/D/TC-U/15**
- 6. Uproszczony wypis z rejestru gruntów**
- 7. Uzgodnienie z Wojewódzkim Zarządem Melioracji i Urzędzeń Wodnych w Warszawie O/Warszawa, Inspektorat w Wołominie**

# OPIS TECHNICZNY

## 1. Informacje ogólne

### 1.1. Inwestor i jego status prawny

Inwestorem jest *PWIK Wołomin sp.z o.o.* ul. Graniczna 1, 05-200 Wołomin.

### 1.2. Cel i zakres zamierzenia inwestycyjnego

Przedmiotem operatu wodnoprawnego jest przejście rurociągiem kanalizacyjnym ciśnieniowym (przewody tłoczne) PE Ø110mm w rurze osłonowej PEHD Ø 225mm L=40,5m pod dnem rzeki Czarna na działce o nr ewid. 1 w obrębie geodezyjnym Czarna, gm. Wołomin, pow. wołomiński, woj. Mazowieckie w km. 16+197. Przejście rurociągiem kanalizacyjnym ciśnieniowym w rurze osłonowej pod dnem płynących powierzchniowych wód śródlądowych jest jednym z elementów całego zamierzenia inwestycyjnego jakim jest wybudowanie projektowanej sieci kanalizacji sanitarnej grawitacyjnej i tłocznej z przepompowniami w ulicy Boryny, 100-lecia w miejscowości Helenów i Czarnej gm. Wołomin. Celem niniejszego opracowania jest uzyskanie pozwolenia wodnoprawnego na wykonanie bezkolizyjnego przejścia pod wodami publicznymi wymienionymi w *Załączniku nr 2* do Rozporządzenia Rady Ministrów z dnia 17 grudnia 2002r. w sprawie śródlądowych wód powierzchniowych lub części stanowiących własność publiczną (*Dz. U. 2003 nr 16 poz. 149*).

### 1.3. Lokalizacja przedsięwzięcia

Lokalizację przedstawiono w dalszej części opisu technicznego graficznie na wycinku z planu sytuacyjno-wysokościowego oraz z *mapy satelitarnej* dla pokazania sposobu aktualnego zagospodarowania terenu w miejscu projektowanego przewiertu. Przejście usytuowano w miejscu najdogodniejszym tj. bez drzew, w miejscu o regularnych kształtach koryta wody publicznej. Lokalizację przejścia uzgodniono z Wojewódzkim Zarządem Melioracji i Urzędzeń Wodnych w Warszawie, O/Warszawa, Inspektorat Wołomin; ul. Kobyłkowska 1, 05-200 Wołomin. Na niniejszą realizację uzyskano decyzję nr 773/D/TC-U/15 Dyrektora Regionalnego Zarządu Gospodarki Wodnej w Warszawie zwolnienia od zakazu wykonywania robót i czynności na obszarze szczególnego zagrożenia powodzią w związku z realizacją przedmiotowego przedsięwzięcia wynikającego z art. 881 ust. 1 i art. 40 ust. 1 pkt. 3 Ustawy z dnia 18 lipca 2001r. *Prawo wodne* (tekst jednolity Dz. U. z 2017r. poz. 1121).

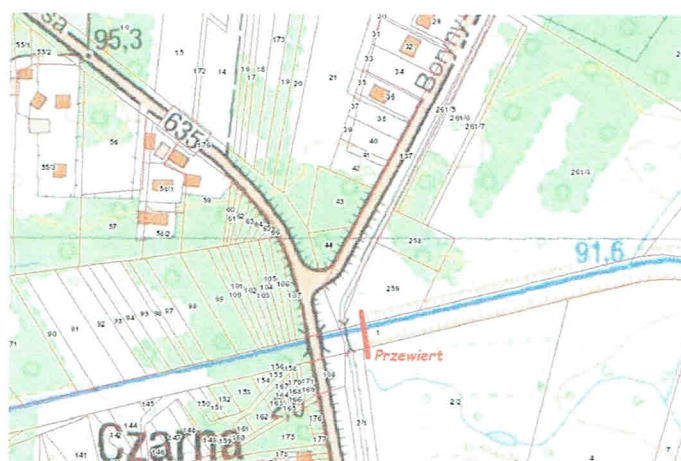
### Zestawienie parametrów przewiertu (lokalizacja):

Nazwa wody	Nr dz. pod wodą	Nr dz. z kom. montaż. (punkt)	Rura osłonowa PEHD		Rzędne terenu i dna rzeki	Rzędna góry rury osłon.	Współrzędne geograficzne A początek B koniec
			Długość (m)	Ø (mm)			
Przewiert rzeka Czarna km 16+179	I obręb Czarna	259 (A) obręb Helenów  2/2 (B) obręb Czarna	40,5 (pod korytem rzeki 8,0m) Na dz. nr 1 - 20,2m	225	91,90 – teren start przewiertu 91,05 – dno rzeki Czarna 91,20-teren zakończenie przewiertu	89,49	N: 52°22'17,90 E: 21°13'32,57  N: 52°22'16,14 E: 21°13'32,76

### Wycinek mapy projektowej Ark. 1 (bez skali):



*Przewiert sterowany pod dnem rz. Czarna*



*Orientacyjna lokalizacja przewiertu na mapie Geoportal.gov.pl*

## 2. Dotychczasowy stan prawny

Lokalizacja całej kanalizacji sanitarnej jest uzgodniona szczegółowo ze wszystkimi właścicielami gruntów, po których przebiegają rurociągi oraz jest zgodna z decyzją o lokalizacji inwestycji celu publicznego nr 28/2017 z 10 lutego 2017r. Miejsce skrzyżowania sieci kanalizacyjnej z powierzchniową wodą śródlądową znajduje się w granicach Warszawskiego Obszaru Chronionego Krajobrazu, ustanowionego rozporządzeniem Wojewody Mazowieckiego Nr 3 z dnia 13 lutego 2007r. (Dz. U. Woj. Maz. nr 42 poz. 870). W decyzji o ustaleniu lokalizacji inwestycji celu publicznego o znaku WU.6733.625.2015 wydanej przez Burmistrza Wołomina w dniu 10.02.2017r. oceniono, że realizacja wnioskowanego zamierzenia tj. budowy kanalizacji sanitarnej wraz z pompowniami nie będzie znacząco oddziaływać na obszar chronionego Krajobrazu, bo niesie za sobą niewielką stosunkowo i tylko okresową (w okresie robót ziemno-montażowych) ingerencję w środowisko glebowe i szatę roślinną w pasie projektowanego przewodu kanalizacji sanitarnej ciśnieniowej. Projekt powyższej decyzji został pozytywnie uzgodniony z Wojewódzkim Zarządzeniem Melioracji i Urządzeń Wodnych w Warszawie działającym z upoważnienia Marszałka Woj. Mazowieckiego, ze Starostą Wołomińskim, z Regionalnym Dyrektorem Ochrony Środowiska w Warszawie, z Dyrektorem Regionalnego Zarządu Gospodarki Wodnej w Warszawie. Rzeka Czarna jest płynącą wodą powierzchniową wymienioną w *Załączniku nr 2 do ROZPORZĄDZENIA RADY MINISTRÓW z dnia 17 grudnia 2002r. w sprawie śródlądowych wód powierzchniowych lub ich części stanowiących własność publiczną* (Dz. U. 2003 nr 16 poz. 149). Wody publiczne, zgodnie z art. 10 ustawy z dnia 18 lipca 2001 r. *Prawo wodne* (tekst jedn.: Dz. U. z 2017 r. poz. 1566) – są wodami stanowiącymi własność Skarbu Państwa lub jednostek samorządu terytorialnego, a wśród wód stanowiących własność Skarbu Państwa m.in. śródlądowe wody powierzchniowe płynące. Wymieniona powyżej rzeka jest wykorzystywana do celów rolnictwa i znajduje się w zarządzie Marszałka Województwa Mazowieckiego, w którego imieniu utrzymaniem zajmuje się Wojewódzki Zarząd Melioracji i Urządzeń Wodnych w Warszawie, ul. Ksawerów 8. Miejscowo utrzymaniem rzeki i kanałów zajmuje się WZMiUW Oddział Warszawa, Inspektorat w Wołominie, ul. Kobyłkowska 1. Przewiert o długości 40,5m będzie przebiegać również po działkach stanowiących własność Gminy Wołomin. Podczas ustalania lokalizacji inwestycji celu publicznego oraz w trakcie powstawania projektu kanalizacji uzyskano zgodę od właściciela działki, na której będzie się on znajdował. Niniejszy operat wodnoprawny posłuży Inwestorowi jako załącznik do wniosku o wydanie decyzji pozwolenia wodnoprawnego na przejście rurociągiem wodociągowym ciśnieniowym PE w rurach osłonowych PEHD pod dnem wyżej

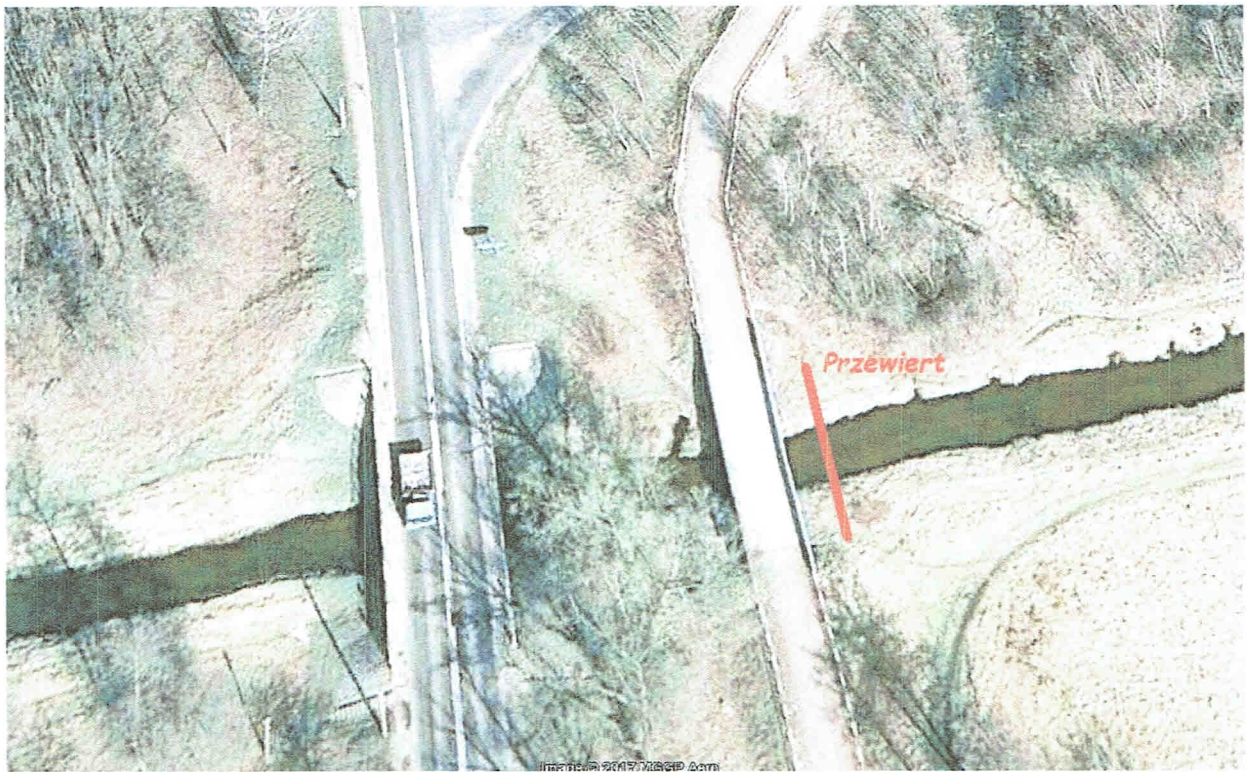
wymienionej rzeki. Wymóg uzyskania w/w pozwolenia wynika z art. 122 ust.1 pkt.1 i art. 132 ustawy z dnia 18 lipca 2001 r. *Prawo Wodne* (tekst jednolity Dz. U. 2017 poz. 1566).

### 3. Wykaz materiałów źródłowych

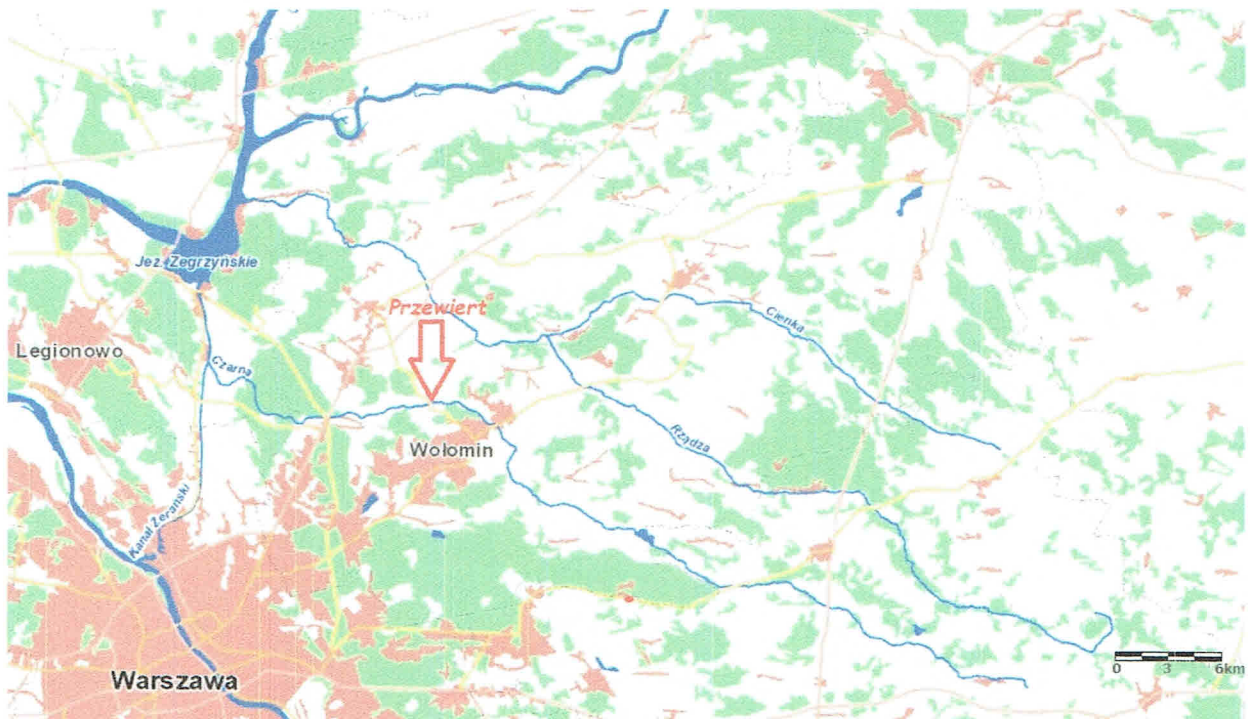
- Ustawa z dnia 18 lipca 2001 r. – *Prawo wodne* (tekst jednolity Dz. U. z 2017 r. poz. 1566),
- Ustawa z dnia 13 maja 2016 r. *o planowaniu i zagospodarowaniu przestrzennym* (Dz. U. 2016 poz. 778)
- *Projekt budowlany kanalizacji sanitarnej z odgałęzieniami do granic posesji wraz z pompowniami ścieków ul. Boryny, 100-lecia miejscowości Helenów, Czarna gm. Wołomin* – autor: mgr inż. Magdalena Najmrocka,
- Uzgodnienie branżowe z WZMiUW w Warszawie – Inspektorat w Wołominie ul. Kobyłkowska 1
- Wizja i pomiary w terenie oraz literatura fachowa.

### 4. Obecny stan zagospodarowania terenu

Miejsce przewiertu sterowanego dla montażu rury osłonowej PEHD na trasie rurociągu kanalizacyjnego ciśnieniowego w miejscu jego kolizji z płynącą wodą powierzchniową będącą w zarządzie Marszałka Województwa Mazowieckiego, w którego imieniu utrzymaniem koryta wód publicznych objętych niniejszym opracowaniem zajmuje się WZMiUW Warszawa – Inspektorat w Wołominie, ul. Kobyłkowska 1. W tabeli na **stronie 3** niniejszego opracowania znajdują się szczegółowo podane parametry przewiertu: numery działek, współrzędne geograficzne, rzędne istniejące dna i brzegu, rzędne rury osłonowej pod dnem. Koryto rzeki w miejscu przewiertów jest korytem uregulowanym, wyglądem zbliżone do kształtu trapezu z pochyleniem skarp ok. 1:1,5. Głębokość przejścia rurą osłonową przewiertem sterowanym pod dnem rzeki Czarna – liczona od góry rury osłonowej wynosi 1,56m. Dodatkowo w miejscu przejścia będą ustawiane słupki z oznakowaniem (na krawędzi skarp rzeki). Zgodnie z decyzją lokalizacji inwestycji celu publicznego wodociąg zaprojektowano w sposób omijający drzewa stąd nie będzie potrzeby ingerowania w środowisko. Wszelkie roboty związane z wykorzystaniem sprzętu mechanicznego prowadzone w pobliżu drzew i krzewów mogą być wykonywane wyłącznie w sposób nie szkodzący ich bryłom korzeniowym i koronom drzew. Przewiert pod dnem rzeki nie naruszy obecnego stanu terenu.



Planowany przewiert w m. Helenów i Czarna gm. Wołomin. Zdjęcie satelitarne. Źródło: Google Earth



Powyżej na mapie pokazano orientacyjnie lokalizację przewiertu na rzece Czarna w km 16+179. Źródło RZGW

Z decyzji nr 773/D/TC-U15 Dyrektora Regionalnego Zarządu Gospodarki Wodnej w Warszawie z dnia 11.12.2015 wynikają następujące warunki realizacji:

- lokalizacja zaplecza budowy poza obszarem szczególnego zagrożenia powodzią,
- obowiązek realizacji robót w okresie korzystnych warunków hydrologicznych,
- obowiązek usunięcia mas ziemnych wykopów poza obszar szczególnego zagrożenia powodzią, i przywrócenia ukształtowania terenu do stanu obecnego,
- obowiązek usunięcia wszystkich elementów tymczasowych po zakończeniu robót budowlanych
- obowiązek zabezpieczenia obszaru szczególnego zagrożenia powodzią oraz wód powierzchniowych przed zanieczyszczeniem na etapie prowadzenia robót budowlanych,
- obowiązek zachowania obecnego ukształtowania terenu w części nieruchomości nieobjętej robotami budowlanymi,
- obowiązek wykonania kanalizacji jako szczelnej z zachowaniem konstrukcji monolitycznych gwarantujących zachowanie szczelności.

## **5. Opis rozwiązania projektowego**

### **5.1. Dane ogólne**

Miejsce skrzyżowania projektowanego rurociągu kanalizacyjnego ciśnieniowego w rurze osłonowej pod dnem rzeki Czarna w km. 16+1697 usytuowane jest w miejscowościach: Helenów i Czarna, gm. Wołomin, pow. wołomiński, woj. mazowieckie. Zgodnie z warunkami określonymi przez WZMiUW, przejście pod dnem wody publicznej zostanie wykonane metodą bezwykopową poprzez zastosowanie technologii tzw. przewiertu sterowanego wprowadzającej rurę osłonową  $\geq 1,40\text{m}$  poniżej dna (**1,56m**), licząc od górnej części rur osłonowych. Pokazane jest to szczegółowo na profilu podłużnym załączonym w niniejszym opracowaniu (**rys.2**). Zastosowana będzie rura osłonowa PEHD  $\varnothing 225\text{mm}$ , następnie przewód kanalizacji sanitarnej tłocznej PE  $\varnothing 110\text{mm}$  zostanie przeciągnięty wewnątrz tej rury osłonowej. Końce rury osłonowej zostaną zamknięte pianką poliuretanową i manszetami. W czasie wykonywania przewiertu nie nastąpi naruszenie konstrukcji rzeki. Po obu stronach rzeki zostaną ustawione betonowe słupki z oznaczeniem informacji (*napisami lub tabliczkami*) o instalacji podziemnej. Dokumentacja powykonawcza przejścia kanalizacji sanitarnej pod dnem rzeki Czarna w m. Helenów i Czarna, gm. Wołomin, zawierająca profil podłużny i inwentaryzację geodezyjną po zrealizowaniu inwestycji zostaną dostarczone przez Inwestora/Wykonawcę do WZMiUW Inspektorat w Wołominie, ul. Kobyłkowska 1 niezwłocznie po ich wykonaniu.



### Zestawienie parametrów przewiertu:

Nazwa wody	Nr dz. pod wodą	Nr dz. z kom. montaż. (punkt)	Rura osłonowa PEHD		Rzędne terenu i dna rzeki	Rzędna góry rury osłon.	Współrzędne geograficzne
			Długość (m)	Ø (mm)			A początek
Przewiert rzeka Czarna km 16+179	I obręb Czarna	259 (A) obręb Helenów  2/2 (B) obręb Czarna	40,5 (pod korytem rzeki 8,0m) Na dz. nr 1 – 20,2m	225	91,90 – teren start przewiertu 91,05 – dno rzeki Czarna 91,20-teren zakończenie przewiertu	89,49	N: 52°22'17,90 E: 21°13'32,57  N: 52°22'16,14 E: 21°13'32,76

### 5.2. Opis technologii przejścia pod dnem rzeki, wału i kanałów

Przewiert sterowany w technologii HDD (Sterowne Przewiert Horyzontalne) pod dnem rzeki to horyzontalny przewiert sterowany o średnicy rur 225mm z przeciągnięciem rury PEHD zgodnie z wcześniej zaprojektowaną trasą. Technologia HDD pozwala na znaczne skrócenie trasy rurociągu poprzez ominięcie przeszkody terenowej w płaszczyźnie pionowej.

Technologia wykonania przewiertów sterowanych składa się z trzech zasadniczych części:

- Wiercenie pilotażowe.** Głowica wierząca z płytką zamocowaną do pierwszej żerdzi zostaje ustawiona pod odpowiednim kątem natarcia w otworze pilotażowym i rozpoczyna się wwiercanie w grunt. Sukcesywnie do przesuwającej się w głąb ziemi pierwszej żerdzi zostają dołączone następne. Głowica wierząca posiada zainstalowaną sondę, która na bieżąco informuje – pracownika dokonującego pomiarów oraz operatora wiertnicy – o parametrach przewiertu (głębokość, pochylenie wiertnicy). Dane wysyłane są drogą radiową lub w przypadku zakłóceń generowanych przez źródła zewnętrzne (np. linie energetyczne) poprzez kabel umieszczony wewnątrz żerdzi nazywaną sondą kablową. Sterowanie polega na odpowiednim połączeniu ustawienia głowicy, obrotu i posuwu przekazywanego do wiertnicy poprzez żerdzie wiertnicze. Jeśli zostanie napotkana nieoczekiwana przeszkoda, jest możliwość wycofania kilku żerdzi i zmiany kierunku pracy wiertnicy w celu jej ominięcia. Operatorzy wiertnic, potrafią wyprowadzić przewiert pilotażowy z dokładnością do kilkunastu centymetrów w oczekiwanym miejscu. W czasie wykonywania wiercenia dozowana jest automatycznie poprzez żerdzie wiertnicze i dysze umieszczone na głowicy wierzącej płuczka bentonitowa. Jej funkcją jest urabianie gruntu, wypłukiwanie urobku z otworu, chłodzenie głowicy, smarowanie zewnętrznych ścian żerdzi wiertniczych.

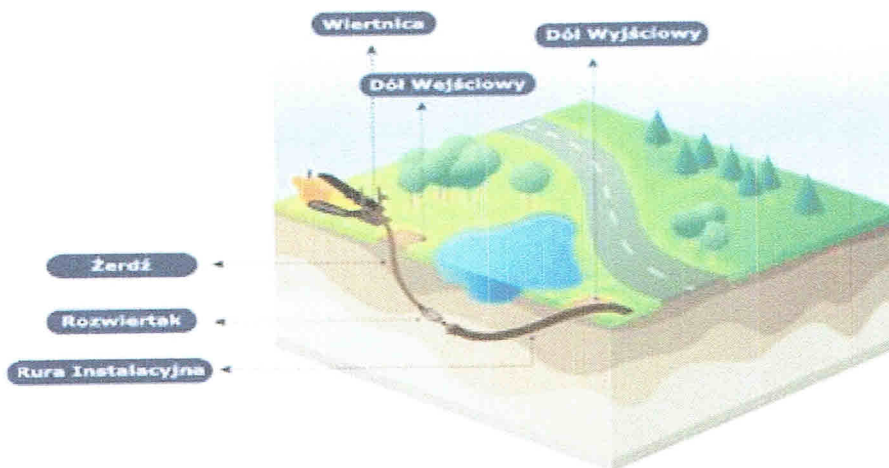
- **Rozwiercanie otworu do określonej średnicy**

Przewiert pilotażowy osiągnie punkt końcowy przewiertu. W tym momencie zostaje zdemonstrowana głowica wiercąca. Następnie w miejsce głowicy jest montowany osprzęt służący do powiększania otworu – ROZWIERTAK. Rozwiertak zostaje wwiercany i przeciągany w kierunku maszyny. Proces rozwiercania może być dokonywany kilkakrotnie montując za każdym razem inną średnicę rozwiertaka. Jest on zależny od rodzaju i średnicy planowanej do przeciągnięcia rury, warunków geologicznych oraz długości przewiertu i powinien być większy od rury o 25%-80%. Po zakończeniu cyklu rozwiercania zostaje – od strony maszyny – zdemonstrowany rozwiertak. Podczas rozwiercania, podobnie jak przy przewierceniu pilotażowym, cały czas według potrzeb jest podawana płuczka wiertnicza (wypływająca przez dysze umieszczone w ścianach rozwiertaka). Podstawowe zadanie płuczki w tym etapie przewiertu to: wynoszenie urobku z otworu, pomoc w urabianiu jego ścian, chłodzenie rozwiertaka, stabilizacja ścian otworu. Ważnym elementem tego etapu jest kontrola i zachowanie się wypływu spłuczki (wraz z urobkiem) z rozwiercanego otworu.

- **Przeciąganie rury**

Końcowym etapem wykonania przewiertu jest przeciąganie rury. W należycie przygotowany otwór (rozwierceni do pożądanego średnicy, ustabilizowaniu jego ścian, oczyszczeniu jego „światła” na całej długości przewiertu) możemy przystąpić do wciągania wcześniej przygotowanego całego odcinka rury. Do rozwiertaka (wyposażonego w krętlik, uniemożliwiający przenoszenie ruchu obrotowego na ciągnięte elementy) zaczepiamy rurę, na której koniec wcześniej montujemy głowicę ciągnącą. Przygotowany tak rozwiertak wraz z rurą, przeciągany jest przez otwór (ten etap musi być przeprowadzony w ruchu ciągłym – przerwy nie powinny być dłuższe niż niezbędne jak np. rozkręcenie i demontaż żerdzi na wiertnicy).

Przewiert sterowany, najogólniej rzecz ujmując, polega na takim przeciągnięciu rury, aby uniknąć pewnych przeszkód w pionie (np. pod rzeką, doliną rzeki, pod zabudowaniami, drogami itp.) na odległość nawet powyżej 500m.



**Rys. Schemat przewiertu sterowanego.**

## 6. Rodzaj urządzeń pomiarowych

Nie dotyczy. Rzeka Czarna nie jest żeglowna i nie zachodzi konieczność instalowania znaków żeglugowych. Miejsce przejścia pod dnem rzeki zostanie oznakowane słupkami kierunkowymi.

## 7. Obowiązki ubiegającego się o pozwolenie w stosunku do osób trzecich

Właściciele gruntów w obrębie przedmiotowego rurociągu kanalizacyjnego ciśnieniowego / przewiertu sterowanego wydali osobno zgodę na ich umieszczenie na etapie przygotowania całej inwestycji. Zobowiązania za trwałe zajęcie gruntów Skarbu Państwa pod płynącymi wodami powierzchniowymi wobec Marszałka Województwa Mazowieckiego, będą wymagały od właściciela projektowanej sieci zawarcia z Delegaturą Urzędu Marszałkowskiego znajdującego się w Ostrołęce na ul. Piłsudskiego 38, umowy na użytkowanie tych gruntów i opłat corocznych (patrz pkt. 12 i 16) za zajęcie gruntów pokrytych wodami. Nie przewiduje się podczas eksploatacji kanalizacji w obrębie przejść pod dnem rzeki Czarna w miejscowościach Helenów i Czarna, gm. Wołomin negatywnego oddziaływania na środowisko i na grunty sąsiednie, w związku z czym nie wystąpią jakiegokolwiek obowiązki z tego tytułu. Do podstawowych obowiązków właściciela sieci kanalizacyjnej ubiegającego się o wydanie pozwolenia wodnoprawnego będzie należeć monitorowanie i utrzymanie własnej sieci kanalizacyjnej we właściwym stanie technicznym i eksploatacyjnym w obrębie w/w wód publicznych i wału.

## 8. Ustalenia wynikające z :

### 8.1 planu gospodarowania wodami na obszarze dorzecza, warunki korzystania z wód regionu wodnego.

**Rzeka Czarna** ma kierunek przepływu z południowego-wschodu na północny-zachód. Rzeka przepływa przez powiat legionowski i wołomiński z ujściem do Kanału Żerańskiego. Uchodzą do niej liczne rowy melioracyjne, jej dolina jest szeroka, słabo wcięta, z podmokłymi dolinami i licznymi starorzeczami. Koryto rzeki w miejscu projektowanego przewiertu kształtem zbliżone jest do trapezu o nachyleniu skarp ok. 1:1,5.



*Widok w górę rzeki Czarna z mostu na drodze nr 635 (planowany przewiert nieco powyżej drugiego mostu )  
Źródło: Google Earth*

Przekroczenie rzeki przewiertem sterowanym pozwoli zachować wymagane przez WZMiUW nienaruszone istniejące koryto płynącej wody powierzchniowej. W przypadku niniejszego opracowania ustalanie gospodarki wodnej, przepływów rzeki Czarna nie ma zastosowania z uwagi na zaprojektowane bezkolizyjne przejścia siecią pod jej dnem. Z uwagi na charakter urządzenia – przewiert sterowany, który nie będzie powodować ubytku wód w zasobach wód, nie występuje potrzeba określenia szczególnych warunków korzystania z wód regionu wodnego dla tego terenu - jeżeli chodzi o przewiert, nie będzie on miał absolutnie żadnego wpływu na gospodarkę wodną wodami powierzchniowymi ani podziemnymi w zlewni rzeki Czarna.

**8.2. planu zarządzania ryzykiem powodziowym.** Teren objęty przewiertem znajduje się w obszarze szczególnego zagrożenia powodzią – inwestycja uzgodniona na etapie decyzji lokalizacji celu publicznego z RZGW w Warszawie. Roboty będą realizowane zgodnie z decyzją nr 773/D/TC-U/15.

**8.3. planu przeciwdziałania skutkom suszy.** Rodzaj urządzenia – przewiert rurą osłonową - jest nieistotny dla rozważań o przeciwdziałaniu skutkom suszy.

**8.4. programu ochrony wód morskich --** nie dotyczy

**8.5. Krajowego programu oczyszczania ścieków komunalnych** – nie dotyczy. Rurociąg kanalizacyjny jest rurociągiem ciśnieniowym - szczelnym, nie ma kontaktu prowadzonego medium z otoczeniem.

**8.6 Planu lub programu rozwoju śródlądowych dróg wodnych**

nie dotyczy - rz. Czarna nie jest śródlądową drogą wodną, stanowi własność publiczną dla regulacji stosunków wodnych na potrzeby rolnictwa.

**9. Określenie wpływu planowanych do wykonania urządzeń gospodarki wodnej na wody powierzchniowe oraz podziemne, w szczególności na stan tych wód i realizację celów środowiskowych dla nich określonych.**

Ustalenia wynikające z warunków korzystania z wód regionu wodnego. Z uwagi na charakter urządzenia, jakim jest **przewiert**, nie występuje potrzeba określenia szczególnych warunków z ich korzystania i wpływu na nie.

**10. Wielkość przepływu nienaruszalnego**

Z uwagi na charakter urządzenia, jakim jest **przewiert**, nie występuje potrzeba określenia wielkości średniego niskiego przepływu z wielolecia lub zasobu wód podziemnych.

**11. Wielkość średniego niskiego przepływu z wielolecia lub zasobu wód podziemnych**

Z uwagi na charakter urządzenia, jakim jest **przewiert**, nie występuje potrzeba określenia wielkości średniego niskiego przepływu z wielolecia lub zasobu wód podziemnych

**12. Planowany okres rozruchu, sposób postępowania w przypadku rozruchu, zatrzymania działalności lub awarii urządzeń istotnych dla realizacji pozwolenia wodnoprawnego, a także rozmiar i warunki korzystania z wód urządzeń wodnych w tych sytuacjach wraz z maksymalnym, dopuszczalnym czasem ich trwania.**

Rurociąg będzie uruchomiony po zrealizowaniu przez inwestora kanalizacji sanitarnej wraz z przepompowniami w ul. Boryny i ul. 100-lecia w miejscowości Helenów. Użytkowanie projektowanego przewiertu nie wymaga stosowania specjalnych procedur i działań w zakresie gospodarki wodnej. Nie planuje się ingerencji w wykonaną rurę osłonową w czasie eksploatacji kanalizacji, ponieważ jej konstrukcja będzie pozwalać na bezkolizyjną wymianę rury przewodowej podczas jej ewentualnej awarii bez ingerencji w konstrukcję zainstalowanej rury osłonowej. W przypadku awarii, uszkodzony rurociąg kanalizacyjny ciśnieniowy PE pod dnem rzeki będzie można wymienić o każdej porze roku bez ingerowania w jej koryto dzięki rurze osłonowej.

**Określenie wpływu instalacji na rzekę oraz określenie ich długości do konserwacji**

Przejście rurociągiem kanalizacyjnym tłocznym (ciśnieniowym) PE w rurze osłonowej PEHD pod dnem wody publicznej w technologii przewiertu sterowanego nie będzie miało absolutnie żadnego wpływu na koryto rzeki w trakcie robót ani później na jej funkcjonowanie. Z uwagi na to, nie zachodzi potrzeba wyznaczenia zobowiązań wodnoprawnych dla użytkownika kanalizacji w postaci konserwacji rzeki Czarna. Powstanie jedynie ustawowy obowiązek wnoszenia opłat za zajęcie pasa gruntu pod płynącą wodą powierzchniową przez rurę osłonową i metrową dwustronną strefę bezpieczeństwa przewodu kanalizacyjnego na rzecz Marszałka Województwa Mazowieckiego po wcześniejszym zawarciu z nim umowy w Delegaturze Marszałka Województwa Mazowieckiego w Ostrołęce.

**13. Informacja o formach przyrody utworzonych lub ustanowionych na podstawie przepisów ustawy z dnia 16 kwietnia 2004r o ochronie przyrody.**

Miejsce skrzyżowania kanalizacji sanitarnej (kanał tłoczny, ciśnieniowy) z powierzchniowymi wodami śródlądowymi znajduje się w granicach Warszawskiego Obszaru Chronionego Krajobrazu, ustanowionego rozporządzeniem Wojewody Mazowieckiego Nr 3 z dnia 13 lutego 2007r (Dz. U. Woj. Maz. nr 42 poz. 870). W decyzji o ustaleniu lokalizacji inwestycji celu publicznego o znaku WU.6733.625.2015 wydanej przez Burmistrza Wołomina w dniu 10.02.2017r. oceniono, że realizacja wnioskowanego zamierzenia tj. budowy kanalizacji

sanitarnej wraz z pompowniami nie będzie znacząco oddziaływać na obszar chronionego Krajobrazu, bo niesie za sobą niewielką stosunkowo i tylko okresową (w okresie robót ziemno-montażowych) ingerencję w środowisko glebowe i szatę roślinną w pasie projektowanego przewodu kanalizacji sanitarnej ciśnieniowej.

#### 14. Wykaz stron mogących wziąć udział w postępowaniu administracyjnym

Stronami w postępowaniu administracyjnym będą:

- a) Inwestor: PWiK Wołomin sp. z o.o.; ul. Graniczna 1, 05-200 Wołomin,
- b) Gmina Wołomin; ul. Ogrodowa 4, 05-200 Wołomin,
- c) Wojewódzki Zarząd Melioracji i Urządzeń Wodnych w Warszawie O/Warszawa – Inspektorat w Wołominie; 05-200 Wołomin, ul. Kobyłkowska 1,
- d) Regionalny Zarząd Gospodarki Wodnej w Warszawie; ul. Zarzecze 13B, 03-194 Warszawa.

#### 15. Wnioski końcowe

Zgodnie z Ustawą „Prawo wodne” z dnia 18 lipca 2001r. (tekst jednolity Dz. U. 2017r. poz. 1566) wnioskuje się o:

- udzielenie pozwolenia wodnoprawnego na przejście projektowanym rurociągiem kanalizacyjnym ciśnieniowym PE w rurze osłonowej PEHD zgodnie z przedstawionym w tabeli zestawieniem

Nazwa wody	Nr dz. pod wodą	Nr dz. z kom. montaż. (punkt)	Rura osłonowa PEHD		Rzędne terenu i dna rzeki	Rzędna a góry rury osłon.	Współrzędne geograficzne A początek B koniec
			Długość (m)	Ø (mm)			
Przewiert rzeka Czarna km 16+179	1 obręb Czarna	259 (A) obręb Helenów  2/2 (B) obręb Czarna	40,5 ( pod korytem rzeki 8,0m) Na dz. nr 1 – 20,2m	225	91,90 – teren start przewiertu 91,05 – dno rzeki Czarna 91,20-teren zakończenie przewiertu	89,49	N: 52°22'17,90 E: 21°13'32,57  N: 52°22'16,14 E: 21°13'32,76

Sposób przekroczenia rzeki: **przewiert sterowany.**

## 16. Określenie powierzchni zajętej przez rurę osłonową z rurociągiem kanalizacyjnym ciśnieniowym (tłocznym)

Wyliczenie powierzchni gruntu pod wodami publicznymi niezbędne jest do wykonania projektowanego przejścia zgodnie z art. 20 *Prawa wodnego* (tekst jednolity Dz. U. z 2017r., poz. 1566):

Nazwa rzeki/kanalu	Miejscowość i nr działki pod wodami publicznymi	Przyjęta szerokość strefy ochronnej (s)	Długość przewiertu pod rzeką (grunt Skarbu Państwa)	Powierzchnia (F)	Uwagi
Rzeka Czarna	miejscowość Czarna, gm. Wołomin - dz. nr 1	2,25m	20,2m	45,45m <sup>2</sup>	

Przyjęta szerokości strefy ochronnej:  $s = \text{grubość rury osłonowej} + 2 \cdot 1,0\text{m}$  obustronna strefa bezpieczeństwa wzdłuż przewodu kanalizacyjnego.

Powierzchnia łączna zajęcia gruntów Skarbu Państwa pod płynącymi wodami powierzchniowymi:  $F = 45,45\text{m}^2$

Przejęcie gruntów Skarbu Państwa o powierzchni  $45,45\text{m}^2$  w użytkowanie na podstawie umowy zawartej z Delegaturą Urzędu Marszałkowskiego Województwa Mazowieckiego w Ostrołęce nie rodzi praw do własności gruntu pod rzekami. **Zawarcie umowy z Marszałkiem Województwa Mazowieckiego na użytkowanie gruntu pod wodami publicznymi i wykonywanie płatności za zajęcie gruntu jest obowiązkiem Inwestora.**

Adres aktualny Delegatury do której musi się zgłosić Inwestor:

Delegatura Urzędu Marszałkowskiego Województwa Mazowieckiego w Ostrołęce  
ul. Piłsudskiego 38, 07-400 Ostrołęka

mgr inż. Magdalena Najmrocka  
upr. bud. 12/96 do projektowania i kierowania  
robotami budowlanymi bez ograniczeń  
w spec. instytucyjnej w zakresie sieci, instalacji  
i urządzeń wodociąg., kanaliz., ciepłych, went. i gazowych



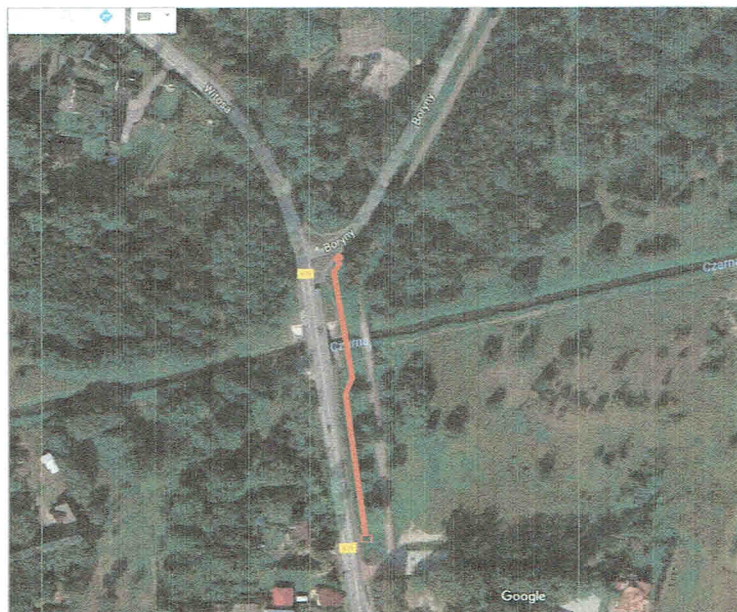
## Opis działalności w języku nietechnicznym

Przedmiotem operatu wodnoprawnego jest przejście rurociągiem kanalizacyjnym ciśnieniowym PE w rurze osłonowej PEHD pod dnem wód publicznych - rzeka Czarna w km 16+179 w obrębie geodezyjnym Helenów i Czarna, gm. Wołomin, pow. wołomiński, woj. mazowieckie. Zastosowana będzie metoda przewiertu sterowanego pod dnem rzeki z zastosowaniem rury osłonowej PEHD o średnicy 225mm na głębokości 1,56m poniżej dna (licząc od górnej powierzchni rury osłonowej). Rura osłonowa po przeciągnięciu rurociągu kanalizacyjnego ciśnieniowego (tłocznego) zostanie z obu stron zamknięta pianką poliuretanową i zabezpieczona manszetami, a na powierzchni terenu na krawędzi obu brzegów cieków wodnych zostaną ustawione kierunkowe słupki betonowe z oznaczeniem instalacji.

Nazwa wody	Nr dz. pod wodą	Nr dz. z kom. montaż. (punkt)	Rura osłonowa PEHD		Rzędne terenu i dna rzeki	Rzędna góry rury osłon.	Współrzędne geograficzne	
			Długość (m)	Ø (mm)			A początek	B koniec
Przewiert rzeka Czarna km 16+179	1 obręb Czarna	259 (A) obręb Helenów 2/2 (B) obręb Czarna	40,5 (pod korytem rzeki 8,0m) Na dz. nr 1 - 20,2m	225	91,90 - teren start przewiertu 91,05 - dno rzeki Czarna 91,20-teren zakończenie przewiertu	89,49	N: 52°22'17,90 E: 21°13'32,57	N: 52°22'16,14 E: 21°13'32,76

Przejście rurą osłonową pod rzeką wykonane metodą przewiertu sterowanego będzie elementem całego zakresu zamierzenia inwestycyjnego jakim jest projektowana sieć kanalizacyjna grawitacyjna z kanałem tłocznym i pompowniami ujętymi w osobnym projekcie branży sanitarnej. Planowane przedsięwzięcie nie wpłynie w sposób znaczący na środowisko.

mgr inż. Magdalena Najmrocka  
upr. bud. 12/96 do projektowania i kierowania  
robotami budowlanymi bez ograniczeń  
w spec. instalacyjnej w zakresie sieci instalacji  
i urządzeń wodoc., kanaliz., ciepłych, went. i gazowych



## ORIENTACJA

stwierdza się, że decyzja

nie jest ostateczna

Województwo 13.03.2017R.

Wołomin, dnia 10 lutego 2017 r.

**BURMISTRZ  
WOŁOMINA**

Znak: WU.6733.62.2015

Z p. Burmistrza  
*Rafał Lewtakowski*  
**Rafał Lewtakowski**  
GŁÓWNY SPECJALISTA  
Wydział Urbanistyki

15-11-2017  
**DECYZJA NR 28 / 2017**

### o ustaleniu lokalizacji inwestycji celu publicznego

Na podstawie art. 104 ustawy z dnia 14 czerwca 1960 r. Kodeks postępowania administracyjnego (tekst jedn. Dz. U. z 2016 r., poz. 23, z późn. zm.) oraz art. 50 ust. 1 i 4, art. 51 ust. 1 pkt 2, art. 52 ust. 1, art. 53 i art. 54 ustawy z dnia 27 marca 2003 r. o planowaniu i zagospodarowaniu przestrzennym (tekst jedn. Dz. U. z 2016 r., poz. 778, z późn. zm.), a także art. 6 ustawy z dnia 21 sierpnia 1997 r. o gospodarce nieruchomościami (tekst jedn. Dz. U. z 2016 r., poz. 2147, z późn. zm.), po rozpatrzeniu wniosku z dnia 05.08.2015 r., uzupełnionego i skorygowanego w dniach 27.08.2015 r., 28.06.2016 r., 06.07.2016 r., 19.09.2016 r., złożonego przez PWiK Sp. z o.o., ul. Graniczna 1, 05-200 Wołomin, w sprawie budowy sieci kanalizacji sanitarnej z odgałęzieniami do granic posesji zabudowanych wraz z przepompowniami ścieków na terenie działki ew. nr 156/3, części działek ew. nr 137, 259, 262 w miejscowości Helenów oraz części działek ew. nr 1 i 2/2 obr. 04 w miejscowości Czarna, gmina Wołomin

### ustalam warunki lokalizacji inwestycji celu publicznego

na rzecz

PWiK Sp. z o.o.

ul. Graniczna 1

05-200 Wołomin

dla inwestycji polegającej na budowie sieci kanalizacji sanitarnej z odgałęzieniami do granic posesji zabudowanych wraz z przepompowniami ścieków na terenie działki ew. nr 156/3, części działek ew. nr 137, 259, 262 w miejscowości Helenów oraz części działki ew. nr 1 obr. 04 w miejscowości Czarna, gmina Wołomin (część terenu objęta decyzją oznaczono na załącznikach graficznych nr 1a i 1b do decyzji literami BCDEFGHIJKLŁMNOPQRSTUVWXYZA'B'C'D'E'F'G'H'I'J'B),

umarzam

postępowanie administracyjne w części objętej obowiązującym miejscowym planem zagospodarowania przestrzennego gminy Wołomin, oznaczonej na załączniku graficznym nr 1a do decyzji literami ABJ'K'A (część działki ew. nr 2/2 obr. 04 Czarna, gmina Wołomin – uchwała Nr XVI - 63/2000 Rady Miejskiej w Wołominie z dnia 11 maja 2000 r.).

#### 1. Ustalenia zasad zagospodarowania terenu oraz jego zabudowy wynikające z przepisów odrębnych.

Realizacja zamierzenia budowlanego wymaga spełnienia następujących warunków szczegółowych i zasad zagospodarowania terenu oraz jego zabudowy:

##### 1.1. Ustalenia dotyczące warunków i wymagań kształtowania ładu przestrzennego:

Szczegółowe usytuowanie projektowanej inwestycji i inne szczegółowe rozwiązania projektowe rozstrzygnięte zostaną na etapie projektu budowlanego w oparciu o obowiązujące przepisy. W projektowaniu należy uwzględniać min.:

- wymagania ładu przestrzennego, w tym urbanistyki i architektury;
- walory architektoniczne i krajobrazowe;
- wymagania ochrony środowiska, w tym gospodarowania wodami i ochrony gruntów rolnych i leśnych;
- wymagania ochrony dziedzictwa kulturowego i zabytków oraz dóbr kultury współczesnej;
- wymagania ochrony zdrowia oraz bezpieczeństwa ludzi i mienia, a także potrzeby osób niepełnosprawnych;
- walory ekonomiczne przestrzeni;
- prawo własności;

- potrzeby obronności i bezpieczeństwa państwa;
- potrzeby interesu publicznego.

### 1.2. Ustalenia dotyczące ochrony środowiska, przyrody i krajobrazu oraz ochrony dziedzictwa kulturowego i zabytków oraz dóbr kultury współczesnej:

- a. Inwestor realizujący inwestycję jest obowiązany uwzględnić m. in. ochronę środowiska na obszarze prowadzenia prac, a w szczególności ochronę gleby, zieleni, naturalnego ukształtowania terenu i stosunków wodnych (wg ustawy z dnia 27 kwietnia 2001 r. Prawo ochrony środowiska – tekst jedn. Dz. U. z 2016 r., poz. 672 z późn. zm.)
- b. W projekcie budowlanym należy przedstawić sposób postępowania z masami ziemnymi i odpadami wytworzonymi podczas prac.
- c. Roboty ziemne oraz inne roboty związane z wykorzystaniem sprzętu mechanicznego lub urządzeń technicznych, prowadzone w pobliżu drzew i krzewów, mogą być wykonane wyłącznie w sposób nie szkodzący drzewom lub krzewom – dotyczy to brył korzeniowych jak i koron drzew.
- d. Teren planowanej inwestycji położony jest w granicach Warszawskiego Obszaru Chronionego Krajobrazu, ustanowionego rozporządzeniem Wojewody Mazowieckiego Nr 3 z dnia 13 lutego 2007 r. (Dz. Urz. Woj. Maz. Nr 42, poz. 870). Obowiązuje zakaz przekształcania naturalnej rzeźby terenu oraz zakaz likwidowania i niszczenia zadrzewień przydrożnych i śródpolnych. Inwestycję należy realizować zgodnie z przepisami ww. rozporządzenia. Rozporządzenie to zakazuje realizacji obiektów budowlanych w pasie szerokości 20 m od linii brzegów rzek, jezior i innych zbiorników wodnych, z wyjątkiem min. urządzeń wodnych. Przedmiotowa inwestycja obejmuje dz. ew. nr 1 obr. 04 Czarna, zewidencjonowaną jako woda płynąca – Rzeka Czarna. Należy zauważyć, iż przepust (przewiert) pod rzeką można traktować jako urządzenie wodne, a zatem ograniczenie przepisem w/w rozporządzenia nie obowiązuje. Dodatkowo należy wskazać, iż akt prawny wyższego rzędu - ustawa z dnia 16 kwietnia 2004 r. o ochronie przyrody (tekst jedn. Dz. U z 2016 r., poz. 2134, z późn. zm.) wskazuje, iż przedmiotowe ograniczenia w obszarach chronionego krajobrazu nie dotyczą realizacji inwestycji celu publicznego. Należało zatem stwierdzić, iż realizacja wnioskowanego zamierzenia nie jest sprzeczna z ww. rozporządzeniem.  
Sposób prowadzenia sieci przez rzekę, należy uzgodnić z jej zarządcą t.j. Marszałkiem Województwa Mazowieckiego w imieniu, którego działa Dyrektor Województwa Zarządu Melioracji i Urządzeń Wodnych w Warszawie, a sposób przejścia przez urządzenia melioracji szczegółowych przez prowadzącego ewidencje powyższych urządzeń t.j. Wojewódzki Zarząd Melioracji i Urządzeń Wodnych w Warszawie Oddział Warszawa Inspektorat w Wołominie.
- e. Osoby prowadzące roboty budowlane i ziemne w razie ujawnienia przedmiotu, który posiada cechy zabytku, obowiązane są niezwłocznie zawiadomić o tym Wojewódzkiego Konserwatora Zabytków; jednocześnie obowiązane są zabezpieczyć odkryty przedmiot i wstrzymać wszelkie roboty mogące go uszkodzić lub zniszczyć, do czasu wydania przez Wojewódzkiego Konserwatora Zabytków odpowiednich zarządzeń.
- f. W przypadku konieczności wycinki istniejących drzew należy przestrzegać obowiązujących w tym zakresie przepisów; w razie potrzeby posiadacz terenu bądź właściciel urządzeń przesyłowych powinien uzyskać stosowną zgodę, wydaną przez właściwy organ.
- g. warunki wynikające z decyzji nr 773/D/TC-U/15 Dyrektora Regionalnego Zarządu Gospodarki Wodnej w Warszawie:
  - obowiązek lokalizacji zaplecza budowy poza obszarem szczególnego zagrożenia powodzią,
  - obowiązek prowadzenia robót w okresie korzystnych warunków hydrologicznych,
  - obowiązek usunięcia nakładu mas ziemnych wykopów poza obszar szczególnego zagrożenia powodzią i przywrócenia ukształtowania terenu do stanu obecnego,
  - obowiązek usunięcia wszystkich elementów tymczasowych po zakończeniu robót budowlanych,
  - obowiązek zabezpieczenia obszaru szczególnego zagrożenia powodzią oraz wód powierzchniowych przed zanieczyszczeniem na etapie prowadzenia robót budowlanych,
  - obowiązek zachowania obecnego ukształtowania terenu w części nieruchomości nieobjętej robotami budowlanymi,
  - obowiązek wykonania kanalizacji jako "szczelnej" z zastosowaniem konstrukcji monolitycznych, gwarantujących zachowanie szczelności.

### 1.3. Ustalenia dotyczące obsługi w zakresie komunikacji i infrastruktury technicznej:

- a. Inwestycję należy zaprojektować i zrealizować w sposób bezkolizyjny w stosunku do istniejącej infrastruktury, z zachowaniem określonych w przepisach odrębnych i normach stref i odległości. Projekt budowlany przedmiotowej inwestycji powinien zawierać rozwiązania

zabezpieczające elementy istniejącej infrastruktury, mogące ulec uszkodzeniu podczas prowadzenia robót.

- b. Sytuowanie projektowanych sieci uzbrojenia terenu na obszarach miast oraz w pasach drogowych na terenie istniejącej lub projektowanej zwartej zabudowy obszarów wiejskich, należy uzgodnić na poradach koordynacyjnych organizowanych przez Starostę Włocławskiego.
- c. Ewentualna przebudowa istniejących sieci kolidujących z planowaną inwestycją na warunkach określonych przez gestorów sieci na koszt inwestora.
- d. Roboty budowlane należy wykonywać w sposób umożliwiający korzystanie z dojazdów do posesji znajdujących się w rejonie inwestycji.

#### 1.4. Ustalenia wymagań dotyczących ochrony interesów osób trzecich:

Realizacja oraz docelowe funkcjonowanie projektowanej inwestycji winno być zaprojektowane z zapewnieniem interesów osób trzecich w sposób, który w stosunku do nieruchomości sąsiednich nie będzie:

- a. pozbawiał ich: dostępu do drogi publicznej, dostępu światła dziennego do pomieszczeń przeznaczonych na pobyt ludzi, możliwości korzystania z wody, kanalizacji, energii elektrycznej i ciepłej oraz środków łączności;
- b. powodował uciążliwości związanych z hałasem, wibracjami, zakłóceniami elektrycznymi, promieniowaniem;
- c. powodował zanieczyszczenia powietrza, wody i gleby.

Projektowane obiekty budowlane powinny spełniać wymogi określone w art. 6 ust. 1 i 2 ustawy z dnia 7 lipca 1994 r. - Prawo budowlane (tekst jedn. Dz. U. z 2016 r., poz. 290 z późn. zm.).

#### 2. Ustalenia wynikające z przepisów szczególnych:

- a. Inwestor winien wystąpić z wnioskiem o pozwolenie na budowę / zgłoszeniem wnioskowanej inwestycji wraz z niezbędną dokumentacją, opracowaną zgodnie z wymaganiami ustawy Prawo budowlane oraz rozporządzenia Ministra Transportu, Budownictwa i Gospodarki Morskiej z dnia 29 kwietnia 2012 r. w sprawie szczegółowego zakresu i formy projektu budowlanego (Dz. U. z 2012 r., poz. 462 z późn. zm.), a także z oświadczeniem o posiadaniu praw do dysponowania nieruchomością na cele budowlane.
- b. Projekt zagospodarowania terenu, będący częścią projektu budowlanego, należy opracować na aktualnej mapie geodezyjnej o celów projektowych.
- c. Zajęcie pasa drogowego na cele prowadzenia robót w pasie drogowym lub na umieszczenie w nim obiektu lub urządzenia wymaga zgod, zarządcy drogi.
- d. Projekt budowlany powinien spełniać warunki określone w obowiązujących aktach prawnych, w tym niżej wymienionych. Inwestor w trakcie realizacji i docelowego funkcjonowania planowanej inwestycji winien spełnić wymagania i warunki określone w szczególności w:
  - ustawie z dnia 7 lipca 1994 r. Prawo budowlane (tekst jedn. Dz. U. z 2016 r., poz. 290 z późn. zm.);
  - rozporządzeniu Ministra Infrastruktury z dnia 12 kwietnia 2002 r. w sprawie warunków technicznych, jakim powinny odpowiadać budynki i ich usytuowanie (tekst jedn. Dz. U. z 2015 r., poz. 1422);
  - rozporządzeniu Ministra Transportu, Budownictwa i Gospodarki Morskiej z dnia 25 kwietnia 2012 r. w sprawie ustalania geotechnicznych warunków posadawiania obiektów budowlanych (Dz. U. z 2012 r., poz. 463);
  - ustawie z dnia 3 października 2008 r. o udostępnianiu informacji o środowisku i jego ochronie, udziale społeczeństwa w ochronie środowiska oraz o ocenach oddziaływania na środowisko (tekst jedn. Dz. U. z 2016 r., poz. 353 z późn. zm.);
  - rozporządzeniu Rady Ministrów z dnia 9 listopada 2010 r. w sprawie przedsięwzięć mogących znacząco oddziaływać na środowisko (tekst jedn. Dz. U. z 2016 r., poz. 71);
  - ustawie z dnia 21 marca 1985 r. o drogach publicznych (tekst jedn. Dz. U. z 2016 r., poz. 1440 z późn. zm.);
  - rozporządzeniu Ministra Transportu i Gospodarki Morskiej z dnia 2 marca 1999 r. w sprawie warunków technicznych, jakim powinny odpowiadać drogi publiczne i ich usytuowanie (tekst jedn. Dz. U. z 2016 r., poz. 124);
  - ustawie z dnia 18 lipca 2001 r. Prawo wodne (tekst jedn. Dz. U. z 2015 r., poz. 469 z późn. zm.);
  - ustawie z dnia 14 grudnia 2012 r. o odpadach (Dz. U. z 2016 r., poz. 1987, z późn. zm.);
  - ustawie z dnia 27 kwietnia 2001 r. Prawo ochrony środowiska (tekst jedn. Dz. U. z 2016 r., poz. 672 z późn. zm.);
  - ustawie z dnia 16 kwietnia 2004 r. o ochronie przyrody (tekst jedn. Dz. U. z 2016 r., poz. 2134, z późn. zm.).

- ustawie z dnia 24 sierpnia 1991 r. o ochronie przedwozpozarowej (tekst jedn. Dz. U. z 2016 r., poz. 191 z późn. zm.);
- rozporządzeniu Ministra Spraw Wewnętrznych i Administracji z dnia 24 lipca 2009 r. w sprawie przedwozpozarowego zabezpieczenia w wodę oraz dróg pozoarowych (Dz. U. z 2009 r., Nr 124, poz. 1030);
- przepisach szczegórowych i przywozanych normach.

3. Linie rozgraniczające teren inwestycji zostały określone na mapie geodezyjnej w skali 1:1000 (stanowiącej załącznik nr 1a i 1b do niniejszej decyzji) i oznaczone literami: ABCDEFGHIJKLŁMNOPQRSTUVWXYZA'B'C'D'E'F'G'H'I'J'K'A. Teren objęty decyzją oznaczono literami: BCDEFGHIJKLŁMNOPQRSTUVWXYZA'B'C'D'E'F'G'H'I'J'B.

## UZASADNIENIE

W dniu 05.08.2016 r. PWNK Sp. z o.o., ul. Graniczna 1, 05-200 Wołomin, reprezentowana przez Pełnomocników – Panią Magdalenę Najmrooką i Pana Tomasza Najmrookiego – wystąpiła z wnioskiem (uzupełnionym i skorygowym w dniach w dniach 27.08.2016 r., 28.06.2016 r., 06.07.2016 r., 19.09.2016 r.) o ustalenie lokalizacji inwestycji celu publicznego dla inwestycji polegającej na budowie sieci kanalizacji sanitarnej z odgałęzieniami do granic posesji zabudowanych wraz z przepompowniami ścieków na terenie działek ew. nr 156/3, części działek ew. nr 137, 259, 262 w miejscowości Helenów oraz części działek ew. nr 1 i 2/2 obr. 04 w miejscowości Ozarna, gmina Wołomin.

Postanowieniem nr 40/2016 z dnia 07.09.2016 r. Burmistrz Wołomina zawiesił na wniosek inwestora przedmiotowe postępowanie administracyjne.

W dniach 28.06.2016 r., 06.07.2016 r., 19.09.2016 r. wniosek został skorygowany i uzupełniony przez Inwestora. Podjęcie ww. postępowania nastąpiło po uzupełnieniu braków we wniosku przez Inwestora w dniu 19.09.2016 r.

Część obszaru objętego wnioskiem (tj. część działki ew. nr 2/2 obr. 04 Ozarna, gmina Wołomin) znajduje się w zasięgu obowiązującego miejscowego planu zagospodarowania przestrzennego gminy Wołomin, zatwierdzonego uchwałą Nr XVI - 63/2000 Rady Miejskiej w Wołominie z dnia 11 maja 2000 r.

W związku z powyższym, na podst. art. 60 ust. 1 ustawy z dnia 27 marca 2003 r. o planowaniu i zagospodarowaniu przestrzennym (tekst jedn. Dz. U. z 2016 r., poz. 778 z późn. zm.), postępowanie administracyjne w części objętej obowiązującym planem miejscowym zostało umorzone.

Dla pozostałej części terenu inwestycji, obejmującej działkę ew. nr 156/3, części działek ew. nr 137, 259, 262 w miejscowości Helenów oraz części działek ew. nr 1 obr. 04 w miejscowości Ozarna, gmina Wołomin, oznaczonej na załącznikach graficznych nr 1a i 1b do decyzji liniami rozgraniczającymi w dorysie BCDEFGHIJKLŁMNOPQRSTUVWXYZA'B'C'D'E'F'G'H'I'J'B, przeprowadzono postępowanie administracyjne.

Stosownie do art. 104 KPA przeprowadzono postępowanie administracyjne w w/w sprawie. Zgodnie z art. 68 ust. 1 ustawy o planowaniu i zagospodarowaniu przestrzennym zawiadomiono o wszczęciu postępowania strony postępowania w drodze obwieszczenia w sposób zwyczajowo przyjęty, a inwestora oraz właścicieli i użytkowników wieczystych zawiadomiono pisemnie. W toku postępowania strony nie wniosły żadnych uwag.

W dniu 30.12.2016 r. wpłynęło do tutejszego urzędu pismo Zastępcy Dyrektora Agencji Nieruchomości Rolnych – Oddziału Terenowego w Warszawie (będącej stroną postępowania), informujące, iż Agencja nie wyraziła zgodny na lokalizację przedmiotowej inwestycji na działce Zasobu. Odnosząc się do przedmiotowego pisma należy wyjaśnić, iż decyzja o ustaleniu lokalizacji inwestycji celu publicznego jest pierwszym etapem procesu inwestycyjnego, a zgoda właścicieli działek badana jest (w formie oświadczenia o prawie do dysponowania nieruchomością na cele budowlane) na etapie pozwolenia na budowę. Zgodnie z art. 66 ustawy o planowaniu i zagospodarowaniu przestrzennym nie można odmówić ustalenia lokalizacji inwestycji celu publicznego jeżeli zamierzenie inwestycyjne jest zgodne z przepisami odrębnymi, a zatem pismo strony postępowania nie mogło mieć wpływu na rozstrzygnięcie w przedmiotowej sprawie.

Stosownie do art. 53 ust. 3 ustawy o planowaniu i zagospodarowaniu przestrzennym dla terenu objętego decyzją przeprowadzono analizę warunków i zasad zagospodarowania terenu oraz jego zabudowy, wynikających z przepisów odrębnych oraz stanu faktycznego i prawnego terenu, na którym

przewiduje się realizację inwestycji. Przeprowadzona analiza wykazała co następuje:

Projektowany odcinek sieci kanalizacji sanitarnej z odgałęzieniami z odgałęzieniami do granic posesji zabudowanych wraz z przepompowniami ścieków należy do inwestycji celu publicznego wg art. 6 ustawy z dnia 21 sierpnia 1997 r. o gospodarce nieruchomościami (tekst jedn. Dz. U. z 2016 r., poz. 2147, z późn. zm.).

Projektowana inwestycja zlokalizowana będzie na terenie działki ew. nr 156/3, części działek ew. nr 137, 259, 262 w miejscowości Helenów oraz części działki ew. nr 1 obr. 04 w miejscowości Czarna, gmina Wołomin.

Stan faktyczny i prawny terenu inwestycji:

–dz. ew. nr 1 obręb 04 Czarna – właściciel: Skarb Państwa, trwały zarząd: Marszałek Województwa Mazowieckiego;

–dz. ew. nr 137 obręb Helenów – właściciel: Powiat Wołomiński, zarządca: Zarząd Powiatu Wołomińskiego,

–dz. ew. nr 156/3 obręb Helenów – właściciel: Gmina Wołomin,

–dz. ew. nr 259 obręb Helenów – właściciel: Agencja Nieruchomości Rolnych Oddział Terenowy w Warszawie,

–dz. ew. nr 262 obręb Helenów – władający: Powiat Wołomiński.

Przedmiotowe działki zgodnie z ewidencją gruntów sklasyfikowane są jako łąki trwałe (ŁV), grunty pod rowami (W), grunty pod wodami płynącymi (Wp) oraz drogi (dr). Przedmiotowa inwestycja nie wymaga zgody na zmianę przeznaczenia gruntów rolnych i leśnych na cele nierolnicze i nieleśne.

Teren planowanej inwestycji położony jest w granicach Warszawskiego Obszaru Chronionego Krajobrazu, ustanowionego rozporządzeniem Wojewody Mazowieckiego Nr 3 z dnia 13 lutego 2007 r. (Dz. Urz. Woj. Maz. Nr 42 poz. 870 z późn. zm.). Realizacja zamierzenia nie jest sprzeczna z ww. rozporządzeniem.

Decyzją nr 198/2015 z dnia 21.07.2015 r. Burmistrz Wołomina stwierdził brak potrzeby przeprowadzenia oceny oddziaływania na środowisko dla przedsięwzięcia polegającego na budowie sieci kanalizacji sanitarnej grawitacyjnej wraz z odgałęzieniami kanalizacyjnymi do granic nieruchomości zlokalizowanych wzdłuż projektowanej trasy sieci, dwóch przepompowni ścieków, sieci kanalizacji sanitarnej – przewodów tłocznych w ul. Boryny, ul. 100-Lecia i ul. Witosa w Helenowie i w Czarnej na terenie działki ew. nr 2/1, 2/2 obr. 04 Czarna, działki ew. nr 259 obr. Helenów oraz na terenie projektowanego ronda drogi DW 635.

Wnioski z przeprowadzonej analizy wykazały, że planowane zamierzenie inwestycyjne nie jest sprzeczne z wymogami wynikającymi z przepisów odrębnych.

Zgodnie z art. 53 ust. 4 w/w. ustawy projekt decyzji o ustaleniu lokalizacji inwestycji celu publicznego został uzgodniony z:

–Wydziałem Inwestycji i Drogownictwa Starostwa Powiatowego w Wołominie – w zakresie wpływu na drogę powiatową (ul. Boryny, ul. 100-Lecia) i ruch drogowy – Postanowienie Nr 94/2016, z dnia 15.12.2016 r., Znak: WID.030.169.2.2016.WJ;

–Mazowieckim Zarządem Dróg Wojewódzkich w Warszawie – w zakresie wpływu na drogę wojewódzką nr 635 i ruch drogowy - „Milcząca zgoda” - zgodnie z art. 53 ust. 5 w związku z art. 64 ust. 1 ustawy z dnia 27 marca 2003 r. o planowaniu i zagospodarowaniu przestrzennym w przypadku nie zajęcia stanowiska przez organ uzgadniający w terminie 2 tygodni od dnia doręczenia wystąpienia o uzgodnienie – uzgodnienie uważa się za dokonane;

–Starostą Wołomińskim – w zakresie ochrony gruntów rolnych - „Milcząca zgoda” - zgodnie z art. 53 ust. 5 w związku z art. 64 ust. 1 ustawy z dnia 27 marca 2003 r. o planowaniu i zagospodarowaniu przestrzennym w przypadku nie zajęcia stanowiska przez organ uzgadniający w terminie 2 tygodni od dnia doręczenia wystąpienia o uzgodnienie – uzgodnienie uważa się za dokonane;

–Wojewódzkim Zarządem Melioracji i Urządzeń Wodnych w Warszawie – w zakresie melioracji wodnych. Pismem z dnia 12.12.2016 r. Kierownik Inspektoratu WZMiUW w Wołominie wniósł o skorygowanie projektu przedmiotowej decyzji w zakresie właściwości organów zarządzających wodami urządzeniami wodnymi. Wnioskowane zmiany zostały naniesione w niniejszej decyzji, a skorygowany projekt decyzji został ponownie przesłany właściwemu organowi celem uzgodnienia.

Postanowieniem z dnia 22.12.2016 r., Znak: WZMiUW.W/IWO – 0231.58/16 oraz z dnia 12.01.2017 r., Znak: WZMiUW.W/IWO – 0231.4/17 Marszałek Województwa Mazowieckiego w Warszawie uzgodnił w zakresie melioracji wodnych warunki lokalizacji określone w projekcie decyzji Burmistrza Wołomina, Znak: WU.6733.62.2015;

–Regionalnym Dyrektorem Ochrony Środowiska w Warszawie – w zakresie obszarów objętych ochroną na podstawie przepisów o ochronie przyrody - „Milcząca zgoda” - zgodnie z art. 53 ust. 5c ustawy z dnia 27 marca 2003 r. o planowaniu i zagospodarowaniu przestrzennym w przypadku nie

zajęcia stanowiska przez organ uzgadniający w terminie 21 dni od dnia doręczenia wystąpienia o uzgodnienie – uzgodnienie uważa się za dokonane:

– Dyrektorem Regionalnego Zarządu Gospodarki Wodnej – w zakresie lokalizacji na obszarze zagrożenia powodzi – Postanowienie Nr 3071/P/NZD/16, z dnia 20.12.2016 r., Znak:NZD/0213/1886/2016;

– Ministrem Środowiska (Główny Geolog Kraju) – w odniesieniu do udokumentowanych wód podziemnych - „Milcząca zgoda” - zgodnie z art. 53 ust. 5 ustawy z dnia 27 marca 2003 r. o planowaniu i zagospodarowaniu przestrzennym w przypadku nie zajęcia stanowiska przez organ uzgadniający w terminie 2 tygodni od dnia doręczenia wystąpienia o uzgodnienie – uzgodnienie uważa się za dokonane;

– Marszałkiem Województwa Mazowieckiego (Geolog Wojewódzki) – w odniesieniu do udokumentowanych wód podziemnych - „Milcząca zgoda” - zgodnie z art. 53 ust. 5 ustawy z dnia 27 marca 2003 r. o planowaniu i zagospodarowaniu przestrzennym w przypadku nie zajęcia stanowiska przez organ uzgadniający w terminie 2 tygodni od dnia doręczenia wystąpienia o uzgodnienie – uzgodnienie uważa się za dokonane;

– Starostą Wołomińskim (Geolog Powiatowy) – w odniesieniu do udokumentowanych wód podziemnych - „Milcząca zgoda” - zgodnie z art. 53 ust. 5 ustawy z dnia 27 marca 2003 r. o planowaniu i zagospodarowaniu przestrzennym w przypadku nie zajęcia stanowiska przez organ uzgadniający w terminie 2 tygodni od dnia doręczenia wystąpienia o uzgodnienie – uzgodnienie uważa się za dokonane.

Uzgodnienie z pozostałymi organami, wymienionymi w art. 53 ust. 4, nie było wymagane.

Ponieważ – zgodnie z art. 56 ustawy o planowaniu i zagospodarowaniu przestrzennym – „nie można odmówić ustalenia lokalizacji inwestycji celu publicznego, jeżeli zamierzenie inwestycyjne jest zgodne z przepisami odrębnymi”, a przedmiotowa inwestycja – jak wykazano wyżej – jest zgodna z wymaganiami wynikającymi z przepisów odrębnych wskazanych w niniejszej decyzji, orzeczono jak w sentencji. Niniejsza decyzja spełnia wymagania Wnioskodawcy zawarte we wniosku.

Projekt niniejszej decyzji sporządził mgr inż. arch. Tomasz Graj, członek Wielkopolskiej Okręgowej Izby Architektów nr WP-0805.

#### POUCZENIE

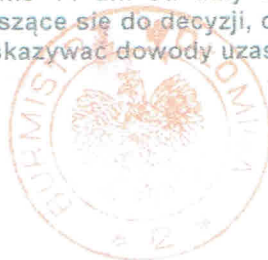
Niniejsza decyzja nie rodzi praw do terenu oraz nie narusza prawa własności i uprawnień osób trzecich.

Wnioskodawcy, który nie uzyskał prawa do terenu nie przysługuje roszczenie o zwrot nakładów poniesionych w związku z otrzymaną decyzją (art. 63 ust. 2 i 4) ustawy o planowaniu i zagospodarowaniu przestrzennym.

W myśl art. 65 ustawy o planowaniu i zagospodarowaniu przestrzennym organ, który wydał decyzję o ustaleniu lokalizacji inwestycji celu publicznego stwierdza jej wygaśnięcie, jeżeli:

- inny wnioskodawca uzyskał pozwolenie na budowę,
- dla tego terenu uchwalono plan miejscowy, którego ustalenia są inne niż w wydanej decyzji.

Od niniejszej decyzji przysługuje stronom postępowania administracyjnego prawo wniesienia odwołania do Samorządowego Kolegium Odwoławczego w Warszawie, za pośrednictwem Burmistrza Wołomina, w terminie 14 dni od daty doręczenia niniejszej decyzji. Odwołanie powinno zawierać zarzuty odnoszące się do decyzji, określać istotę i zakres żądania będącego przedmiotem odwołania oraz wskazywać dowody uzasadniające to żądanie.



*Wawole Croyo*

#### Załączniki:

Załączniki nr 1a – 1b – mapa w skali 1:1000 z wyznaczonymi liniami rozgraniczającymi teren inwestycji.

Otrzymują:

1. PWiK Sp. z o.o.  
ul. Graniczna 1, 05-200 Wołomin





DYREKTOR  
REGIONALNEGO ZARZĄDU GOSPODARKI WODNEJ  
W WARSZAWIE

Warszawa, dn. 11 GRU. 2015

TC-U-021-0729-003/2015

DECYZJA Nr 773/D/TC-U/15

Na podstawie art. 104 i art. 107 oraz art. 105 § 1 ustawy z dnia 14 czerwca 1960r. Kodeks postępowania administracyjnego /Dz. U. z 2013r. poz. 267 z późn. zm./ w związku z art. 88l ust. 2 i art. 40 ust. 3 ustawy z dnia 18 lipca 2001r. Prawo wodne /Dz. U. z 2015r. poz. 467/,

**po rozpatrzeniu**

wniosku z dnia 9 września 2015r., przedłożonego przez Przedsiębiorstwo Wodociągów i Kanalizacji Sp. z o.o. z siedzibą w Wołominie, w imieniu i na rzecz której działa na mocy udzielonego pełnomocnictwa Pan Tomasz Najmrocki, w przedmiocie wydania decyzji zwalniającej od zakazów obowiązujących na obszarach szczególnego zagrożenia powodzią, określonych art. 88l ust. 1 i art. 40 ust. 1 pkt 3 ustawy Prawo wodne w celu umożliwienia realizacji inwestycji polegającej na budowie kanalizacji sanitarnej grawitacyjnej i tłocznej z przepompownią ścieków, planowanej na terenie nieruchomości, działkach nr ew. 2/1 i 2/2 obręb 04 Czarna, gmina Wołomin, oraz działkach nr ew. 137 i 259 obręb Helenów, gmina Wołomin, z przekroczeniem rzeki Czarnej w rejonie km 16+230 rzeki wg „Studium dla potrzeb planów ochrony przeciwpowodziowej - Etap III - rzeka Czarna”,

**- orzekam**

- zwalniam od zakazu wykonywania robót i czynności na obszarze szczególnego zagrożenia powodzią w związku z realizacją przedmiotowego przedsięwzięcia, w tym zakazu prowadzenia robót budowlanych,
- umarzam jako bezprzedmiotowe postępowanie w części dotyczącej lokalizacji przepompowni ścieków na części działki nr ew. 259 obręb Helenów, gmina Wołomin, wobec lokalizacji poza obszarem szczególnego zagrożenia powodzią,
- umarzam jako bezprzedmiotowe postępowanie w części dotyczącej zwolnienia od zakazów określonych w art. 40 ust. 1 pkt 3 ustawy Prawo wodne,

**- określam warunki niezbędne dla ochrony przed powodzią**

- obowiązek lokalizacji zaplecza budowy poza obszarem szczególnego zagrożenia powodzią,
- obowiązek prowadzenia robót w okresie korzystnych warunków hydrologicznych,
- obowiązek usunięcia nadkładu mas ziemnych z wykopów poza obszar szczególnego zagrożenia powodzią i przywrócenia ukształtowania terenu do stanu obecnego,
- obowiązek usunięcia wszystkich elementów tymczasowych po zakończeniu robót budowlanych,
- obowiązek zabezpieczenia obszaru szczególnego zagrożenia powodzią oraz wód powierzchniowych przed zanieczyszczeniem na etapie prowadzenia robót budowlanych,
- obowiązek zachowania obecnego ukształtowania terenu w części nieruchomości nieobjętej robotami budowlanymi,
- obowiązek wykonania kanalizacji jako szczelnej z zastosowaniem konstrukcji monolitycznych, gwarantujących zachowanie szczelności.

**UZASADNIENIE**

W dniu 11 września 2015r. do Regionalnego Zarządu Gospodarki Wodnej w Warszawie, wpłynął wniosek Przedsiębiorstwa Wodociągów i Kanalizacji Sp. z o.o. z siedzibą w Wołominie (dalej Wnioskodawca), w imieniu i na rzecz którego działa na mocy udzielonego pełnomocnictwa Pan Tomasz Najmrocki, dotyczący wydania decyzji zwalniającej od zakazów obowiązujących na obszarach szczególnego zagrożenia powodzią dla zamierzenia inwestycyjnego polegającego na budowie kanalizacji sanitarnej grawitacyjnej i tłocznej z przepompownią ścieków, planowanej na terenie nieruchomości, działkach nr ew. 2/1 i 2/2 obręb 04 Czarna, gmina Wołomin oraz działkach nr ew. 137 i 259 obręb Helenów, gmina Wołomin, z przekroczeniem rzeki Czarnej.

- 2) sadzenia drzew lub krzewów, z wyjątkiem plantacji wiklinowych na potrzeby regulacji wód oraz roślinności stanowiącej element zabudowy biologicznej dolin rzecznych lub służącej do wzmacniania brzegów, obwałowań lub odsypisk;
- 3) zmiany ukształtowania terenu, składowania materiałów oraz wykonywania innych robót, z wyjątkiem robót związanych z regulacją lub utrzymywaniem wód oraz brzegu morskiego, a także utrzymywaniem, odbudową, rozbudową lub przebudową wałów przeciwpowodziowych wraz z obiektami związanymi z nimi funkcjonalnie.

Nadto, zgodnie z art. 88l ust. 2 ustawy Prawo wodne, jeżeli nie utrudni to zarządzania ryzykiem powodziowym, dyrektor regionalnego zarządu gospodarki wodnej może, w drodze decyzji zwolnić od zakazów określonych w art. 88l ust. 1, natomiast stosownie do art. 40 ust. 3 tejże ustawy zwolnienie od zakazów określonych w art. 40 ust. 1 pkt 3 przywołanej ustawy, może nastąpić jedynie gdy nie spowoduje to zagrożenia dla jakości wód w przypadku wystąpienia powodzi.

W świetle powyższych przepisów prawa podkreślenia wymaga obowiązujący na obszarach szczególnego zagrożenia powodzią zakaz gromadzenia ścieków oraz wykonywania robót i czynności, które utrudniają ochronę przed powodzią lub zwiększają zagrożenie powodziowe. Jednocześnie zakres regulacji przedmiotowych przepisów prawa jednoznacznie wskazuje, iż jedynie w ściśle określonych przypadkach, dyrektor regionalnego zarządu gospodarki wodnej, jako organ, może wydać decyzję zwalniającą od ww. zakazów. Co więcej w obowiązującym stanie prawnym w przypadku przedsięwzięć, które utrudniają zarządzanie ryzykiem powodziowym, jak również przedsięwzięć, które mogą powodować zagrożenie dla jakości wód w przypadku wystąpienia powodzi organ nie może wydać decyzji zwalniającej od przedmiotowych zakazów.

Odnosząc zatem przedstawiony stan prawny do analizowanego przypadku, bezdyskusyjnym jest, iż zamierzenie inwestycyjne określone we wniosku strony wymaga uzyskania decyzji zwalniającej od ww. zakazów określonych w art. 40 ust. 1 pkt 3 i art. 88l ust. 1 ustawy Prawo wodne, albowiem dotyczy działań wskazanych wprost jako zakazane na obszarach szczególnego zagrożenia powodzią. Przechodząc od powyższych ustaleń formalnoprawnych, rozpoznając całokształt akt sprawy stwierdzono następujący stan faktyczny.

Przedmiot planowanego przedsięwzięcia stanowi budowa kanalizacji sanitarnej i tłocznej z przepompownią ścieków i przekroczeniem rzeki Czarnej w rejonie km 16+230 rzeki. Analizując całokształt akt sprawy ustalono, że przepompownia ścieków ma zostać zlokalizowana na terenie nieruchomości, części działki nr ew. 259 obręb Helenów, gmina Wołomin przylegającej do działki nr ew. 258 obręb Helenów. Zgodnie z załącznikiem graficznym do „Studium...” przedmiotowa część nieruchomości znajduje się poza obszarem szczególnego zagrożenia powodzią. Rzędne terenu w tej części nieruchomości wynoszą około 92,00m npm Kr i są niższe od rzędnej wody 1%. Przyjęte przez Wnioskodawcę rozwiązania techniczne, tj. lokalizacja przepompowni ścieków z wykonaniem lokalnego podwyższenia terenu o rzędnych około 93,60m npm Kr jest rozwiązaniem gwarantującym ochronę jakości wód w przypadku wystąpienia powodzi.

Wobec powyższego mając na uwadze, że decyzja wydawana w trybie art. 88l ust. 2 i art. 40 ust. 3 ustawy Prawo wodne dotyczy przedsięwzięć realizowanych na obszarach szczególnego zagrożenia powodzią, ze względu na lokalizację przepompowni ścieków poza przedmiotowym obszarem, postępowanie administracyjne w części dotyczącej budowy przepompowni, a tym samym zwolnienia od zakazów określonych w art. 40 ust. 1 pkt 3 ww. ustawy, należało zgodnie z treścią art. 105 Kpa umorzyć jako bezprzedmiotowe.

Przedmiotem rozpoznania uczyniła zatem organ jedynie roboty realizowane w ramach obszaru szczególnego zagrożenia powodzią. Zaplanowano wykonanie sieci kanalizacji sanitarnej grawitacyjnej z rur PVC wraz z rurociągiem tłocznym. Sieć kanalizacji grawitacyjnej będzie wykonana w technologii szalowanych odkrytych wykopów wąskoprzestrzennych. Realizację rurociągu tłoczego zakłada się wykonać metodą bezwykopową (przewiertu sterowanego) przy czym pod korytem rzeki czarnej rurociąg będzie prowadzony w rurze osłonowej. Sieć kanalizacji sanitarnej grawitacyjnej będzie wykonana z rur PCV o średnicy DN 200mm łączonych na uszczelkę, natomiast elementy rurociągu tłoczego zaprojektowano z rur o średnicy DN 110mm z połączeniami zgrzewanymi. Elementy uzbrojenia projektowanej sieci będą zlokalizowane poza obszarem szczególnego zagrożenia powodzią.

Wołomin, 31.10.2017r.

W/IWO-4105.1379/17

**ATN Doradztwo Gospodarcze**

**Tomasz Najmrodzki**

ul. 15 sierpnia 12 A  
96-500 Sochaczew

**Przedsiębiorstwo Wodociągów  
i Kanalizacji Sp. z o.o.**

ul. Graniczna 1  
05-200 Wołomin

W odpowiedzi na pismo z dnia 12-10-2017r. dotyczące uzgodnienia warunków przejścia trasy projektowanej kanalizacji sanitarnej grawitacyjno - tłocznej pod dnem rzeki Czarnej w km 16+197 w ciągu ul. Witosa w miejscowości Czarna gmina w Wołomin, Wojewódzki Zarząd Melioracji i Urzędzeń Wodnych w Warszawie Oddział w Warszawie Inspektorat w Wołominie informuje, że rzeka Czarna zgodnie z Rozporządzeniem Rady Ministrów z dnia 17 grudnia 2002 r. (Dz. U. z 2003 r. Nr 16 poz. 149) została zaliczona do śródlądowych wód powierzchniowych, stanowiących własność publiczną, istotnych dla regulacji stosunków wodnych na potrzeby rolnictwa.

Istnieje możliwość wykonania przejścia ww. kanalizacji sanitarnej pod następującymi warunkami:

1. Przejście należy zaprojektować i wykonać pod dnem rzeki Czarnej, metodą bezwykopową w rurze osłonowej.
2. Górna rzędna tworząca rury osłonowej powinna być usytuowana na głębokości min. 1,40 m pod dnem rzeki Czarnej (rzędna dna projektowanego 91,05 m.n.p.m.). Rura osłonowa powinna być zakończona min. 2,50 m poza górnymi krawędziami skarp rzeki.
3. Zgodnie z art. 122 i 132 ustawy z dnia 18 lipca 2001 r. Prawo Wodne (Dz. U. 2015 r. poz. 469 z późn. zm.) na przejście kanalizacji sanitarnej przez rzekę Czarną, należy wykonać operat wodnoprawny zawierający m.in. wyliczenie powierzchni gruntu należącego do Skarbu Państwa (uwzględniając zachowanie 1,0 metrowej obustronnej strefy bezpieczeństwa wzdłuż przewodu kanalizacyjnego), niezbędnej do przejścia w użytkowanie z tytułu projektowanego przejścia oraz uzyskać pozwolenie wodnoprawne w miejscowym Starostwie Powiatowym.
4. Dokumentację powykonawczą przejścia kanalizacji sanitarnej pod dnem rzeki Czarnej, zawierającą przekroje, profile podłużne i inwentaryzację geodezyjną po zrealizowaniu inwestycji, należy dostarczyć do Inspektoratu WZMiUW w Wołominie.
5. Należy powiadomić Inspektorat WZMiUW w Wołominie o terminie rozpoczęcia oraz zakończenia robót z siedmiodniowym wyprzedzeniem.

Informujemy ponadto, że Inwestor jest zobowiązany do wnoszenia opłat za zajęcie gruntów pokrytych wodami, stanowiących własność Skarbu Państwa oraz zawarcia umowy za użytkowanie tych gruntów z Delegaturą w Ostrołęce Urzędu Marszałkowskiego Województwa Mazowieckiego zgodnie z art. 20 ustawy z dnia 18 lipca 2001 r. Prawo Wodne (Dz. U. 2015r. poz. 469 z późn. zm.).

STAROSTA WOŁOMIŃSKI  
05-200 Wołomin  
ul.Prądzynskiego 3

Województwo  
Powiat  
Gmina  
Miejscowość  
Jednostka ewidencyjna  
Obręb

mazowieckie  
wołomiński  
WOŁOMIN - OBSZAR WIEJSKI  
CZARNA-04  
143412\_5, WOŁOMIN - OBSZAR WIEJSKI  
Nr 0010, CZARNA-04

Nr Kancelaryjny: 6640.6464.2015

## ZBIÓR DANYCH EGİB

JEDNOSTKA REJESTROWA : **G88** KW: **WA1W/00065167/3**  
WŁAŚCICIELE

właściciel :

udział: 1/1 GMINA WOŁOMIN  
siedziba: 05-200 WOŁOMIN ul.OGRODOWA 4

### GRUNTY

Oznaczenie działki		Bliższe określenie położenia	Określenie konturów - użytków gruntowych i klas bonitacyjnych		POWIERZCHNIA w ha		Numer księgi wieczystej lub oznaczenie innych dokumentów
Arkusze	Nr Działki		opis	oznacz.	użytków i klas	działki	
	2/1		WITOSA	łąki trwałe	ŁV	0.0970	
			pastwiska trwałe	PsV	0.1054		WA1W/00065167/3
tyfikator działki: 143412_5.0010.2/1 Dane uzupełniające: Rejon statystyczny: 017800;							
	2/2	WITOSA	grunty orne	RVI	0.2789	1.9146	KW
			łąki trwałe	ŁV	0.9280		WA1W/00065167/3
			pastwiska trwałe	PsV	0.5449		
			pastwiska trwałe	PsVI	0.1628		
Identyfikator działki: 143412_5.0010.2/2 Dane uzupełniające: Rejon statystyczny: 017800;							

Razem powierzchnia: **2.1170 ha**, słownie: dwadzieścia jeden tysięcy sto siedemdziesiąt m<sup>2</sup>

Data sporządzenia dokumentu: **2015-08-25**, sporządził(a): WTULICH ARTUR

Data podpisu: 2015-08-25

Z up. Starosty Wołomińskiego  
MŁODSZY REFERENT  
w Wydziale Ewidencji, Gruntów i Budynków

Anna Zgier

STAROSTA WOŁOMIŃSKI  
05-200 Wołomin  
ul. Prądyńskiego 3

Województwo mazowieckie  
Powiat wołomiński  
Gmina WOŁOMIN - OBSZAR WIEJSKI  
Miejscowość CZARNA-04  
Jednostka ewidencyjna 143412\_5, WOŁOMIN - OBSZAR WIEJSKI  
Obręb Nr 0010, CZARNA-04

Nr Kancelaryjny: 6640.6464.2015

## ZBIÓR DANYCH EGiB

JEDNOSTKA REJESTROWA : **G89** KW: **WA1W/00037870/9**  
WŁAŚCICIELE

właściciel :

udział: 1/1 SKARB PAŃSTWA  
siedziba: -

### WŁADAJĄCY

gospodarowanie :

udział: 1/1 WOJEWÓDZKI ZARZĄD MELIORACJI I URZĄDZEŃ WODNYCH- ODDZIAŁ REJONOWY W  
WOŁOMINIE  
siedziba: 05-200 WOŁOMIN ul.KOBYŁKOWSKA 1A

### GRUNTY

Oznaczenie działki		Bliższe określenie położenia	Określenie konturów - użytków gruntowych i klas bonitacyjnych		POWIERZCHNIA w ha		Numer księgi wieczystej lub oznaczenie innych dokumentów
Arkusze	Nr Działki		opis	oznacz.	użytków i klas	działki	
	1		PRZY RZ.CZARNA	grunty pod wodami powierzchniowymi płynącymi	Wp	2.4107	

Identyfikator działki: 143412\_5.0010.1  
Dane uzupełniające: Rejon statystyczny: 017800;

Razem powierzchnia: **2.4107 ha**, słownie: dwadzieścia cztery tysiące sto siedem m<sup>2</sup>

Data sporządzenia dokumentu: **2015-08-25**, sporządził(a): WTULICH ARTUR

Data podpisu: 2015-08-25

Z up. Starosty Wołomińskiego  
MŁODSZY REFERENT  
w Wydziale Ewidencji Gruntów i Budynków  
Aneta Zgier